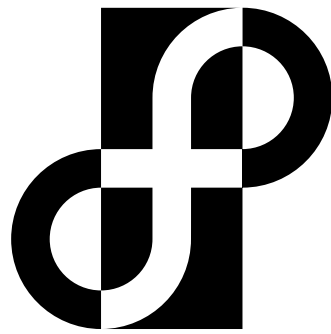


基礎資料

2007



国立大学法人 福井大学

C O N T E N T S

〔沿革〕	1
〔組織〕	4
〔役員及び職員数〕	5
〔役職員等〕	6
〔学生数〕	8
〔入学者状況〕	10
〔卒業（修了）者の進路状況〕	12
〔教育・研究〕	15
〔産学官連携〕	17
〔国際交流〕	18
〔附属図書館〕	20
〔医学部附属病院〕	21
〔財務〕	22

沿革（旧福井大学まで）

福井師範学校

1873（明治6）/11	小学師範学科
1874（明治7）/4	敦賀県師範学校
1875（明治8）/7	小学授業法伝習所
1877（明治10）/3	石川県第三師範学校 石川県第三女子師範学校
1881（明治14）/5	滋賀県小浜伝習学校 福井県立福井小学師範学校 福井県立小浜小学師範学校
1889（明治22）/1	福井県尋常師範学校
1898（明治31）/4	福井県師範学校
1928（昭和3）/4	福井県福井師範学校 福井県鯖江女子師範学校
1943（昭和18）/4	福井師範学校
1949（昭和24）/5/31	福井大学発足
1951（昭和26）/3	福井師範学校廃止

福井青年師範学校

1938（昭和13）/6	福井県立青年学校教員養成所
1944（昭和19）/4	福井青年師範学校
1949（昭和24）/5/31	福井大学発足
1951（昭和26）/3	福井青年師範学校廃止

福井工業専門学校

1918（大正12）/12/10	福井高等工業学校
1944（昭和19）/4/1	福井工業専門学校
1949（昭和24）/5/31	福井大学発足
1951（昭和26）/3	福井工業専門学校廃止



正門（昭和25年頃）

沿革

旧・福井大学、旧・福井医科大学

1949 (昭和24) /5/31

福井大学発足

学芸学部設置 (小学校教員養成課程, 中学校教員養成課程, 学芸課程)
学芸学部附属小学校, 附属中学校設置
工学部設置 (建築学科, 紡織学科, 繊維染料学科)

1950~

1951 (昭和26) /4/1

工学部機械学科, 電気学科設置

1956 (昭和31) /4/1

工学専攻科設置

1959 (昭和34) /4/1

工学部附属繊維工業研究施設設置

1960~

1960 (昭和35) /4/1

工学部応用物理学科設置

1961 (昭和36) /4/1

工学部機械学科を機械工学科に, 電気学科を電気工学科に改称

1962 (昭和37) /4/1

工学部工業化学科設置

工学部紡織学科を繊維工学科に改称

1963 (昭和38) /3/31

学芸学部学芸課程廃止

1964 (昭和39) /4/1

学芸専攻科設置

1965 (昭和40) /3/31

工学専攻科廃止

1965 (昭和40) /4/1

学芸学部養護学校教員養成課程設置

大学院工学研究科 (6 修士課程) 設置

工学部産業機械工学科設置

1966 (昭和41) /4/1

学芸学部を教育学部に, 学芸専攻科を教育専攻科に改称

大学院工学研究科工業化学専攻設置

1967 (昭和42) /4/1

工学部電子工学科設置

1967 (昭和42) /6/1

教育学部附属幼稚園設置

1968 (昭和43) /4/1

工学部建設工学科設置

1969 (昭和44) /4/1

大学院工学研究科産業機械工学専攻設置

1970~

1971 (昭和46) /4/1

工学部附属超低温物性実験施設設置

大学院工学研究科電子工学専攻設置

教育学部附属養護学校設置

1972 (昭和47) /4/1

保健管理センター設置

1973 (昭和48) /4/1

大学院工学研究科建設工学専攻設置

1975 (昭和50) /4/1

工学部情報工学科設置

1976 (昭和51) /5/10

国立医科大学創設準備室設置

1977 (昭和52) /4/1

特殊教育特別専攻科設置

1978 (昭和53) /4/1

国立医科大学創設準備室を福井医科大学創設準備室に改称

1978 (昭和53) /10/1

福井医科大学設置

1979 (昭和54) /4/1

大学院工学研究科情報工学専攻設置

教育学部附属教育実践研究指導センター設置

1980~

1980 (昭和55) /4/1

福井医科大学開学

工学部附属繊維工業研究施設を附属繊維・機能性材料研究施設に改称

1981 (昭和56) /4/1

医学部附属病院創設準備室設置

1983 (昭和58) /4/1

医学部附属病院設置

工学部繊維染料学科を応用反応化学科に改称

1983 (昭和58) /10/1

医学部附属病院開院

1985 (昭和60) /4/1

工学部繊維工学科を高分子工学科に改称

1986 (昭和61) /4/1

大学院医学研究科設置

1987 (昭和62) /4/1

大学院工学研究科繊維染料学専攻を応用反応化学専攻に改称

1988 (昭和63) /4/1

教育学部情報社会文化課程設置

工学部第一次改組 (機械工学科, 電子工学科, 情報工学科)

1989 (平成元) /4/1

工学部第二次改組 (環境設計工学科, 材料化学科, 生物化学工学科, 応用物理学科)

大学院工学研究科繊維工学専攻を高分子工学専攻に改称

1989 (平成元) /5/1

工学部附属繊維・機能性材料研究施設廃止

1989 (平成元) /6/28

医学部附属実験実習機器センター設置

1990～

1990	(平成2)	/6/8	医学部附属病院救急部設置
1991	(平成3)	/4/12	医学部附属動物実験施設設置
1992	(平成4)	/3/31	教育専攻科廃止
1992	(平成4)	/4/1	大学院教育学研究科修士課程（学校教育専攻，障害児教育専攻，教科教育専攻）設置
1992	(平成4)	/4/10	地域共同研究センター設置
1993	(平成5)	/4/1	医学部附属病院集中治療部設置 大学院工学研究科修士課程を博士前期課程に再編成 大学院工学研究科博士後期課程（物質工学専攻，システム設計工学専攻）設置
1994	(平成6)	/4/1	大学院教育学研究科修士課程（英語教育専修）設置
1994	(平成6)	/5/20	高エネルギー医学研究センター設置，生態イメージング研究部門開設
1994	(平成6)	/6/24	機器分析センター設置
1995	(平成7)	/4/1	大学院教育学研究科修士課程（美術教育専修）設置 医学部附属病院輸血部設置
1996	(平成8)	/4/1	大学院教育学研究科修士課程（音楽教育専修，家政教育専修）設置
1997	(平成9)	/4/1	医学部看護学科設置 高エネルギー医学研究センターに放射性医薬品化学研究部門（寄附研究部門）設置
1999	(平成11)	/4/1	教育学部を教育地域科学部（学校教育課程，地域文化課程，地域社会課程）に改組 特殊教育特別専攻科精神薄弱教育専攻を知的障害教育専攻に改称 福井医科大学保健管理センター設置 高エネルギー医学研究センターに分子イメージング部門設置 医学部附属病院リハビリテーション部設置 工学部を8学科に改組 （機械工学科，電気・電子工学科，情報・メディア工学科，建築建設工学科，材料開発工学科，生物応用化学科，物理工学科，知能システム工学科） 遠赤外領域開発研究センター設置

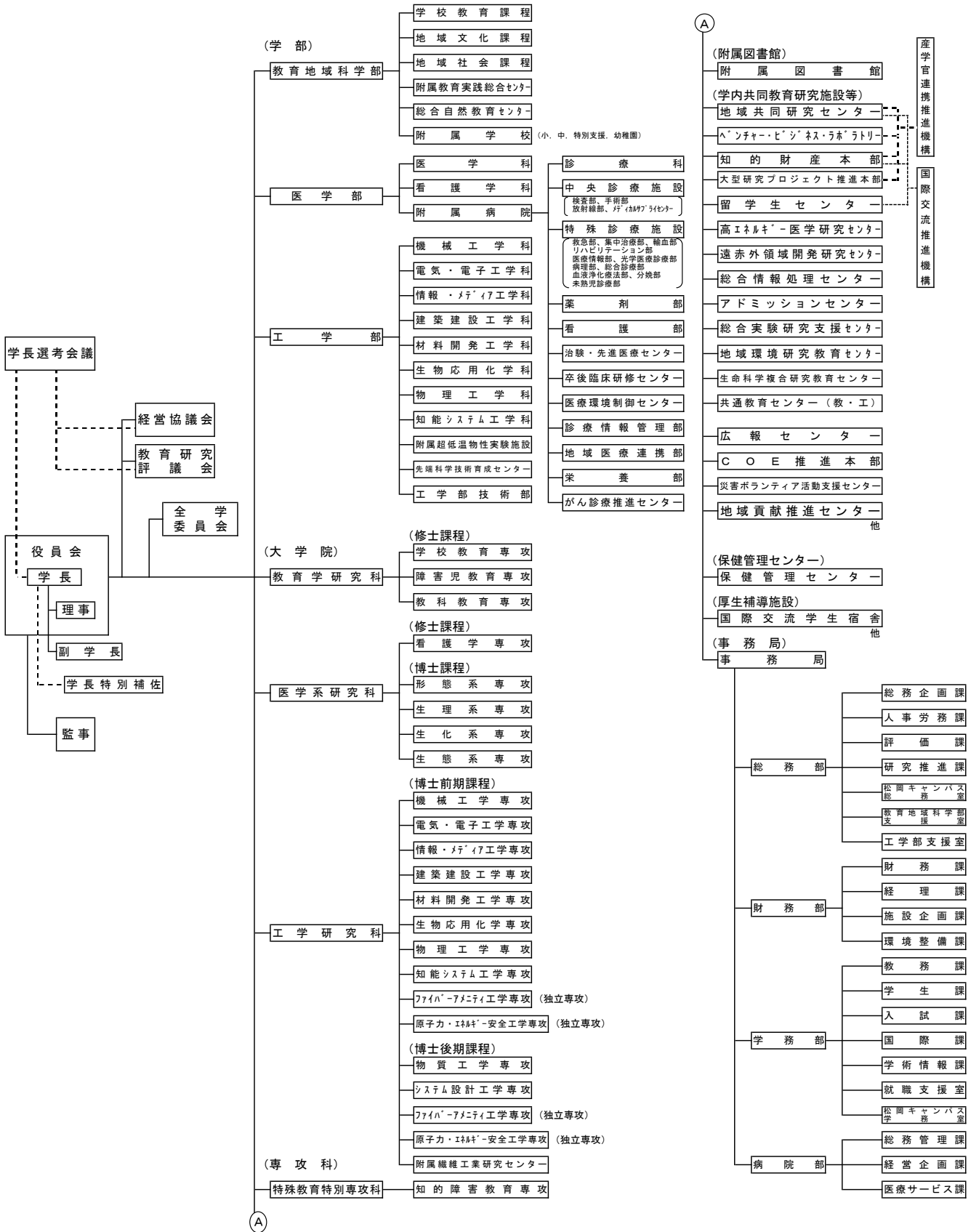
2000～

2000	(平成12)	/4/1	医学部附属病院医療情報部設置
2001	(平成13)	/4/1	教育地域科学部附属教育実践研究指導センターを附属教育実践総合センターに改組 大学院医学研究科を大学院医学系研究科に改称，修士課程看護学専攻設置 医学部附属病院光学医療診療部設置 総合情報処理センター設置
2002	(平成14)	/4/1	医学部附属病院病理部及び総合診療部設置 工学研究科に独立専攻（ファイバーアミニティ工学専攻）設置 アドミッションセンター設置
2003	(平成15)	/4/1	工学研究科博士前期課程を改組し，知能システム工学専攻を設置 留学生センター設置 ベンチャー・ビジネス・ラボラトリー設置

福井大学

2003	(平成15)	/10/1	旧・福井大学と旧・福井医科大学が統合し，福井大学を開学
2004	(平成16)	/2/4	知的財産本部設置
2004	(平成16)	/4/1	国立大学法人福井大学が発足し，福井大学を設置 工学研究科に独立専攻（原子力・エネルギー安全工学専攻）設置
2005	(平成17)	/3/9	大型研究プロジェクト推進本部設置 産学官連携推進機構設置
2005	(平成17)	/4/1	生命科学複合研究教育センター設置
2007	(平成19)	/2/1	国際交流推進機構設置

組織



役員及び職員数

役員数 (平成19年5月1日現在)

学 長	理 事	監 事	合 計
1	6(3)	2(2)	9(5)

()は非常勤で内数

職員数

(平成19年5月1日現在)

区 分	教授	准教授	講師	助教	助手	教諭	養護教諭	栄養教諭	計	事務等職員	合計
事務局									0	266	266
教育地域科学部	57	33	4		3				97	1	98
教育地域科学部附属教育実践総合センター	2								2	0	2
教育地域科学部附属小学校						15	1	1	17	0	17
教育地域科学部附属中学校						17	1		18	0	18
教育地域科学部附属特別支援学校						28	1	1	30	0	30
教育地域科学部附属幼稚園						6	1		7	0	7
小 計	59	33	4		3	66	4	2	171	1	172
医学部	41	36	11	73	4				165	15	180
医学部附属病院	3	6	25	56	1				91	486	577
小 計	44	42	36	129	5				256	501	757
工学部技術部									0	28	28
大学院工学研究科	71	61	14	14	1				161	0	161
小 計	71	61	14	14	1				161	28	189
地域共同研究センター	1	1							2	0	2
高エネルギー医学研究センター	2	2		1					5	0	5
遠赤外領域開発研究センター	3	3							6	0	6
総合情報処理センター			1						1	0	1
アドミッションセンター	1	1							2	0	2
留学生センター	3	2							5	0	5
総合実験研究支援センター		2	1		3				6		6
保健管理センター	1	1	1						3	2	5
合 計	185	148	57	144	12	66	4	2	618	798	1,416

役職員等

〔役員〕

(平成19.4.1現在)

学長		福田 優
理事(副学長)	教育・学生	中川 英之
理事(副学長)	研究・評価	伊藤 春海
理事(事務局長)	経営・大学改革	高梨 桂治
理事(非常勤)	運営全般	前田 征利
理事(非常勤)	運営全般	石井 佳治
理事(非常勤)	運営全般	吉村 融
監事(非常勤)		野村 直之
監事(非常勤)		舟木 幸雄

〔副学長〕

副学長	広報・地域貢献	松浦 義則
	国際交流	堀 照夫
	医療 (医学部附属病院長)	上田 孝典

〔学部長等〕

各学部長	教育地域科学部長	黒木 哲徳
	医学部長	眞弓 光文
	工学部長	鈴木 敏男
附属図書館長 (医学図書館長)	(副学長(教育・学生))	中川 英之
医学部附属病院長		松木 孝澄
		上田 孝典

〔学長特別補佐〕

学長特別補佐	教育地域科学部	中島 正志
		寺岡 英男
	医学部	内木 宏延
	工学部	岩井 善郎

〔施設長等〕

学内共同教育研究施設等の長		
産学官連携推進機構長		高島 正之
国際交流推進機構長	(副学長(国際交流))	堀 照夫
地域共同研究センター長		高島 正之
ベンチャー・ビジネス・ラボラトリー長		山本 鬮勇
知的財産本部長		田村 信介
大型研究プロジェクト推進本部長		高島 正之
高エネルギー医学研究センター長		藤林 康久
遠赤外線領域開発研究センター長		齊藤 輝雄
総合情報処理センター長		高橋 謙三
アドミッションセンター長	(副学長(教育・学生))	中川 英之
留学生センター長	(副学長(教育・学生))	中川 英之
総合実験研究支援センター長	(副学長(研究・評価))	伊藤 春海
地域環境研究教育センター長		服部 勇
生命科学複合研究教育センター長		佐藤 真
共通教育センター長		山根 清志
保健管理センター所長	(副学長(研究・評価))	伊藤 春海
大学院の各研究科長	教育学研究科長	黒木 哲徳
	医学系研究科長	眞弓 光文
	工学研究科長	鈴木 敏男

学部附属教育研究施設の長等			
学部の学科長	医学部	医学科長	村松郁延
		看護学科長	岩田浩子
大学院の各専攻長 (工学部の学科長を兼務)	工学研究科博士前期課程 (工学部)	機械工学専攻長	山田泰弘
		電気・電子工学専攻長	山本 嵩 勇
		情報・メディア工学専攻長	高橋 謙 三
		建築建設工学専攻長	白井 秀 和
		材料開発工学専攻長	小形 信 男
		生物応用化学専攻長	池田 功 夫
		物理工学専攻長	森田 紀 夫
		知能システム工学専攻長	村瀬 一 之
		ファイバーアメリティ工学専攻長	櫻井 康 宏
		原子力・エネルギー安全工学専攻長	小高 知 宏
		工学研究科博士後期課程	物質工学専攻長
	システム設計工学専攻長		岡崎 耕 三
	ファイバーアメリティ工学専攻長		櫻井 康 宏
	原子力・エネルギー安全工学専攻長	小高 知 宏	
教育地域科学部附属教育実践総合センター長			大野木 裕 明
教育地域科学部総合自然教育センター長			奥野 信 一
教育地域科学部附属の各校(園)長	附属小学校長		三橋 美 典
	附属中学校長		寺尾 健 夫
	附属特別支援学校長		熊谷 高 幸
	附属幼稚園長		森 透
工学部附属超低温物性実験施設長			光藤 誠太郎
工学部先端科学技術育成センター長			飛田 英 孝
工学部技術部長 (工学部長)			鈴木 敏 男
工学研究科附属繊維工業研究センター長			家元 良 幸

【経営協議会】

役職指定の委員	学長，理事（教育・学生），理事（研究・評価），理事（経営・大学改革）， 教育地域科学部長，医学部長，工学部長，医学部附属病院長		
学外有識者	福井県商工会議所連合会会頭		江守 幹 男
	セーレン(株)代表取締役社長		川田 達 男
	(独)国立科学博物館館長		佐々木 正 峰
	福井産業保健推進センター所長		田中 猛 夫
	白梅学園大学長		無藤 隆
	福井テレビジョン放送(株)代表取締役会長		山崎 幸 雄
	本田技研工業(株)取締役相談役		吉野 浩 行
	(独)放射線医学総合研究所理事長		米倉 義 晴
	福井県副知事		山本 雅 俊

【教育研究評議会】

役職指定の委員	学長，理事（教育・学生），理事（研究・評価），理事（経営・大学改革）， 教育地域科学部長，医学部長，工学部長，附属図書館長，医学部附属病院長		
学部選出の教員	教育地域科学部		梅澤 章 男
			木村 亮
			山根 清 志
	医学部		佐藤 真
			内木 宏 延
			岩田 浩 子
学長指名の教員	工学部		岩井 善 郎
			櫻井 康 宏
			西川 嗣 雄
	(副学長(広報・地域貢献))		松浦 義 則
	(副学長(国際交流))		堀 照 夫
	(産学官連携推進機構長)		高島 正 之

【事務局部長】

総務部長	西岡 衛
財務部長	吉田 光 則
学務部長	中村 直
病院部長	水野 勇 治

学生数

学部

(平成19年5月1日現在)

学部	課程・学科	定 員				現 員						
		入学定員	2年次後期 編入学定員	3年次編入 学定員	収容定員	1年次	2年次	3年次	4年次	5年次	6年次	合 計
教育地域科学部	学校教育課程	100			400	109	110	111	117			447
	地域文化課程	30			120	33 (2)	32	32	33			130 (2)
	地域社会課程	30			120	34 (1)	31	30	32			127 (1)
	小 計	160			640	176 (3)	173	173	182			704 (3)
医学部	医学科	95	5	-	595	100	101	96	106	93	110	606
	看護学科	60	-	10	260	61	61	64	68			254
	小 計	155	5	10	855	161	162	160	174	93	110	860
工学部	機械工学科	75		5	312	79	87 (6)	92 (9)	119 (6)			377 (21)
	電気・電子工学科	64		5	269	86 (9)	86 (11)	73 (4)	85 (3)			330 (27)
	情報・メディア工学科	65		10	282	67 (1)	69 (2)	76 (4)	100 (4)			312 (11)
	建築建設工学科	65		10	282	68 (1)	67	76 (3)	100 (6)			311 (10)
	材料開発工学科	75			302	81	80 (1)	78	107			346 (1)
	生物応用化学科	65			262	69 (1)	70 (1)	66 (1)	85 (4)			290 (7)
	物理工学科	51			206	50	59	56	68			233
	知能システム工学科	65			260	70 (1)	71 (1)	78 (1)	96 (1)			315 (4)
	小 計	525		30	2,175	570 (13)	589 (22)	595 (22)	760 (24)			2,514 (81)
合 計	840	5	40	3,670	907 (16)	924 (22)	928 (22)	1,116 (24)	93	110	4,078 (84)	

()内数字は外国人留学生で内数

大学院

(平成19年5月1日現在)

研究科	課程	専 攻	定 員		現 員				
			入学定員	収容定員	1年次	2年次	3年次	4年次	合 計
教育学研究科	修士課程	学校教育専攻	16	32	19	10 (1)			29 (1)
		障害児教育専攻	8	16	5	12			17
		教科教育専攻	43	86	26 (8)	27 (7)			53 (15)
		合 計	67	134	50 (8)	49 (8)			99 (16)
医学系研究科	修士課程	看護学専攻	12	24	7	13			20
		小 計	12	24	7	13			20
	博士課程	形態系専攻	7	28	1 (1)	7 (2)	2 (1)	6	16 (4)
		生理系専攻	9	36	5 (2)	3 (1)	7	19	34 (3)
		生化系専攻	9	36	6	4	9	23 (1)	42 (1)
		生態系専攻	5	20	1	3		3	7
		小 計	30	120	13 (3)	17 (3)	18 (1)	51 (1)	99 (8)
合 計	42	144	20 (3)	30 (3)	18 (1)	51 (1)	119 (8)		
工学研究科	博士前期課程	機械工学専攻	25	50	23 (1)	24 (2)			47 (3)
		電気・電子工学専攻	20	40	29	37 (6)			66 (6)
		情報・メディア工学専攻	23	46	26 (1)	33 (4)			59 (5)
		建築建設工学専攻	22	44	16	19 (3)			35 (3)
		材料開発工学専攻	24	48	34 (1)	26 (1)			60 (2)
		生物応用化学専攻	21	42	25 (1)	19 (1)			44 (2)
		物理工学専攻	14	28	14	14			28
		知能システム工学専攻	27	54	26 (1)	26 (3)			52 (4)
		ファイバー・アミニティ工学専攻	36	72	43 (12)	43 (9)			86 (21)
		原子力・エネルギー安全工学専攻	27	54	21 (1)	28 (2)			49 (3)
	小 計	239	478	257 (18)	269 (31)			526 (49)	
	博士後期課程	物質工学専攻	6	20	7 (5)	12 (3)	16 (4)		35 (12)
		システム設計工学専攻	7	23	9 (4)	12 (7)	26 (10)		47 (21)
		ファイバー・アミニティ工学専攻	15	45	9 (3)	11 (2)	22 (5)		42 (10)
原子力・エネルギー安全工学専攻		12	12	4 (2)	6 (1)			10 (3)	
小 計		40	100	29 (14)	41 (13)	64 (19)		134 (46)	
合 計	279	578	286 (32)	310 (44)	64 (19)		660 (95)		
総 計	388	856	356 (43)	389 (55)	82 (20)	51 (1)	878 (119)		

専攻科

(平成19年5月1日現在)

名 称	専 攻	定 員	現 員
特殊教育特別専攻科	知的障害教育専攻	30	3

研究生・科目等履修生等

(平成19年5月1日現在)

区 分	教育地域 科学部	医学部	工学部	教育学研究科	医学系研究科	工学研究科	合計
研究生	2 (1)	39	4 (4)	6 (6)	1 (1)	1 (1)	53 (13)
科目等履修生	9 (2)		2	1			12 (2)
特別研究学生					1	3 (3)	4 (3)
特別聴講学生	14 (12)		16 (16)	1 (1)			31 (29)
計	25 (15)	39	22 (20)	8 (7)	2 (1)	4 (4)	100 (47)

()内数字は外国人留学生で内数

児童・生徒・園児の定員・現員及び学級数

(平成19年5月1日現在)

校名	教育地域科学部附属小学校							教育地域科学部附属中学校				教育地域科学部附属幼稚園			
	1	2	3	4	5	6	計	1	2	3	計	3歳児	4歳児	5歳児	計
学級数	2	2	2	2	2	2	12	3	3	3	9	1	2	2	5
定員	80	80	80	80	80	80	480	120	120	120	360	20	70	70	160
現員	78	75	73	69	78	68	441	119	119	119	357	28	47	44	119

(平成19年5月1日現在)

校名	教育地域科学部附属特別支援学校												
	小学部				中学部				高等部				合 計
	低	中	高	計	中1	中2	中3	計	高1	高2	高3	計	
学級数	1	1	1	3	1	1	1	3	1	1	1	3	9
定員	6	6	6	18	6	6	6	18	8	8	8	24	60
現員	6	6	8	20	7	3	5	15	7	8	9	24	59

入学者状況

学部

(平成19年度)

学部	課程・学科	コース	入学定員	志願者数	受験者数	合格者数	入学者数
教育地域科学部	学校教育課程	言語教育	20	71	45	22	21
		理数教育	20	49	44	22	22
		芸術・保健体育教育	15	60	55	18	18
		生活科学教育	10	93	71	11	11
		社会系教育	10	33	21	11	11
		教育実践科学	7	31	25	8	7
		臨床教育科学	8	49	28	10	9
		障害児教育	10	47	36	11	11
	地域文化課程	生涯学習	10	52	39	12	12
		異文化交流	20	82	63	23	21
	地域社会課程	行政社会	20	63	43	23	23
		地域環境	10	56	38	11	11
	計			160	686	508	182
医学部	医学科		95	482	294	95	95
	看護学科		60	217	156	60	60
	計			155	699	450	155
工学部	機械工学科		75	292	148	87	79
	電気・電子工学科		64	419	212	102	86
	情報・メディア工学科		65	201	117	78	67
	建築建設工学科		65	217	159	75	68
	材料開発工学科		75	400	229	95	81
	生物応用化学科		65	322	178	89	69
	物理工学科		51	216	116	64	51
	知能システム工学科		65	242	173	79	70
	計			525	2,309	1,332	669
合計			840	3,694	2,290	1,006	903

工学部入学者数にはマレーシア政府派遣留学生を含む

医学科一般選抜受験者分は2段階選抜後の受験者数を加算

A0入試及び医学科推薦入学受験者分は最終選考の受験者数を加算

3年次編入学

(平成19年度)

学部	学科	編入学定員	志願者数	受験者数	合格者数	編入学者数
医学部	看護学科	10	46	45	10	10
工学部	全学科	30	91	75	47	35
合計		40	137	120	57	45

2年次後期編入学

(平成18年度)

学部	学科	編入学定員	志願者数	受験者数	合格者数	編入学者数
医学部	医学科	5	201	197	5	5

受験者数：2次選考の受験者数

専攻科

(平成19年度)

専攻科	専攻	入学定員	志願者数	受験者数	合格者数	入学者数
特殊教育特別専攻科	知的障害教育専攻	30	5	3	3	3

大学院

(平成19年度)

研究科	課程	専攻・専修	入学定員	志願者数	受験者数	合格者数	入学者数	
教育学 研究科	修士課程	学校教育専攻	16	22	22	20	19	
		障害児教育専攻	8	8	7	7	5	
		教科 教育 専攻	国語教育	43	7	7	7	6
			社会科教育		4	4	4	3
			数学教育		1	1	1	1
			理科教育		3	3	3	3
			音楽教育		1	1	1	1
			美術教育		1	1	1	1
			保健体育		2	2	2	1
			技術教育		9	9	5	5
			家政教育		2	2	2	2
			英語教育		3	3	3	3
		計	67	63	62	56	50	
医学系 研究科	修士課程	看護学専攻	12	7	7	7	7	
		小計	12	7	7	7	7	
	博士課程	形態系専攻	7	1	1	1	1	
		生理系専攻	9	4	4	4	4	
		生化系専攻	9	6	6	6	5	
		生態系専攻	5	1	1	1	1	
	小計	30	12	12	12	11		
計	42	19	19	19	18			
工学 研究科	博士前期 課程	機械工学専攻	25	27	27	25	23	
		電気・電子工学専攻	20	31	31	31	30	
		情報・メディア工学専攻	23	28	27	27	26	
		建築建設工学専攻	22	23	22	18	16	
		材料開発工学専攻	24	46	45	39	34	
		生物応用化学専攻	21	32	32	26	25	
		物理学専攻	14	15	15	15	14	
		知能システム工学専攻	27	30	29	29	26	
		ファイバー・アミニティ工学専攻	36	39	39	38	35	
		原子力・エネルギー安全工学専攻	27	27	26	23	21	
	小計	239	298	293	271	250		
	博士後期 課程	物質工学専攻	6	4	4	4	4	
		システム設計工学専攻	7	7	7	7	7	
		ファイバー・アミニティ工学専攻	15	9	9	9	9	
		原子力・エネルギー安全工学専攻	12	3	3	3	3	
		小計	40	23	23	23	23	
	計	279	321	316	294	273		
	合	計	388	403	397	369	341	

教育学研究科修士課程：夜間主、夜間主・学校改革実践研究コース含む

編入学

(平成19年度)

研究科	課程	専攻	志願者数	受験者数	合格者数	入学者数
医学系研究科	博士課程	形態系専攻	1	1	1	1

編入学は、第3年次の編入学である

秋期入学

(平成18年度)

研究科	課程	専攻	志願者数	受験者数	合格者数	入学者数
医学系 研究科	博士課程	形態系専攻	0	0	0	0
		生理系専攻	1	1	1	1
		生化系専攻	0	0	0	0
		生態系専攻	0	0	0	0
	計	1	1	1	1	
工学 研究科	博士前期 課程	ファイバー・アミニティ工学専攻	7	7	7	7
		原子力・エネルギー安全工学専攻	0	0	0	0
		小計	7	7	7	7
	博士後期 課程	物質工学専攻	4	4	4	4
		システム設計工学専攻	6	6	2	2
		ファイバー・アミニティ工学専攻	2	2	0	0
		原子力・エネルギー安全工学専攻	2	2	1	1
	小計	14	14	7	7	
計	21	21	14	14		
合	計	22	22	15	15	

卒業（修了者）の進路状況

平成18年度教育地域科学部卒業生・大学院教育学研究科修了者・専攻科修了者
 学部 平成19年5月1日現在

進路 課程	卒業 者 数	進 学 者 数	専 門 学 校 等	就 職 者 数	未 定 者 数	就職者内訳										卒 業 者 に 対 す る 進 路 決 定 率
						企業					施 設 団 体	教 員	公 務 員	そ の 他 ・ 帰 国		
						製 造 業	卸 ・ 小 売 業	金 融 ・ 保 険 業	情 報 関 連 業	そ の 他						
学校教育課程	109	16	1	84	8	1	8	1	3	6	6	55 (43)	4			
地域文化課程	31	4		25	2	3	5	5		6	3		3			
地域社会課程	29	1	1	26	1	8	1	5	3	4	2		3			
合 計	169	21	2	135	11	12	14	11	6	16	11	55 (43)	10	0	93.5%	

卒業生には平成18年9月地域文化課程卒業生1名を含む。教員及び公務員の()書きの数は非常勤で内数

参考

平成17年度	179	28	2	138	11	6	33	13	10	14	5	51 (39)	3	3	93.9%
平成16年度	170	23	14	120	13	9	17	4	7	16	4	49 (33)	13 (6)	1	92.4%
平成15年度	165	25	9	121	10	9	16	2	4	12	4	61 (42)	12 (5)	1	93.9%
平成14年度	182	17	8	140	17	9	8	3	14	18	5	66 (42)	15 (5)	2	90.7%

大学院

進路 専攻	修 了 者 数	進 学 者 数	就 職 者 数	未 定 者 数	就職者内訳										卒 業 者 に 対 す る 進 路 決 定 率
					企業					施 設 団 体	※ 教 員	公 務 員	そ の 他 ・ 帰 国	※ 現 職 教 員 数	
					製 造 業	卸 ・ 小 売 業	金 融 ・ 保 険 業	情 報 関 連 業	そ の 他						
学校教育専攻・障害児 教育専攻・教科教育専攻	49	1	45	3	3	1		2		7	28 (15)	1	3	9	93.9%

参考

平成17年度	44		40	4	1	1	1	7		22 (10)		8	12	90.9%
平成16年度	45	4	38	3	4	1		3	1	22 (7)	5 (4)	2	12	93.3%
平成15年度	45	4	40	1	5		1			33 (11)	1		18	97.8%
平成14年度	49		40	9	2		2			32 (11)	4 (1)		17	81.6%

特殊教育特別専攻科

知的障害教育専攻	3		2	1							2 (2)				66.7%
----------	---	--	---	---	--	--	--	--	--	--	----------	--	--	--	-------

参考

平成17年度	1	1													100.0%
平成16年度	5	1	4								4 (4)				100.0%
平成15年度	2		2								2 (2)				100.0%
平成14年度	3		3								3		3		100.0%

教員及び公務員の()書きの数は非常勤で内数 教員には現職教員数を含む。

平成18年度医学部卒業生・大学院医学系研究科修了者

学部

医学科

(平成19年5月1日現在)

区分 (卒業年度)	卒業 者数	福井県内						福井県外						その他	合計
		福井大学医学部				医療機関 (研修医)	計	他の大学				医療機関 (研修医)	計		
		進学	助手	研修医	小計			進学	助手	研修医	小計				
第22回卒業生 (平成18年度)	114(35)	0	0	28(14) <24.6>	8(4)	36(18) <31.6>	0	0	19(5)	19(5)	51(9)	70(14) <61.4>	8(3)	114(35)	

(注)(1) ()内は、内数で福井県内の高等学校出身者数を示す。

(2) < >内は、卒業生数に対する割合(%)を示す。

(3) 福井県内の医療機関(研修医)欄の内訳は、福井総合病院3名、福井県立病院2名、福井赤十字病院1名、福井県済生会病院1名及び市立敦賀病院1名を示す。

看護学科

(平成19年5月1日現在)

区分 (卒業年度)	卒業 者数	福井県内						福井県外						その他	合計
		福井大学医学部		国・公立 病院	地方公共 団体	民間 医療機関	計	他の大学		国・公立 病院	地方公共 団体	民間 医療機関	計		
		進学	附属病院					進学	附属病院						
第7回卒業生 (平成18年度)	66(33)	0	26(16)	8(7)	2(2)	4(4)	40(29) <60.6>	4	8(1)	6	3	2	23(1) <34.8>	3(3)	66(33)

(注)(1) ()内は、内数で福井県内の高等学校出身者数を示す。

(2) < >内は、卒業生数に対する割合(%)を示す。

大学院

修士課程

(平成19年5月1日現在)

区分	修了者数	本学就職		医療機関等就職 (看護師・保健師・助産師)	その他
		教員	看護師・保健師・助産師		
平成18年度	11	0	4	7	0
平成17年度	9	1	5	3	0
平成16年度	5	2	1	2	0

博士課程

(平成19年5月1日現在)

区分	修了者数	本学就職		医療機関等就職 (医師)	その他
		教員	医員		
平成18年度	18	4	5	7	2
平成17年度	12	5	1	4	2
平成16年度	20	5	3	8	4

(参考) 医師国家試験合格状況

区分	医学科 卒業生数	新卒者			既卒者			合計			順位	
		受験者数	合格者数	合格率 %	受験者数	合格者数	合格率 %	受験者数	合格者数	合格率(全国平均) %	全大学(80)	国立大学(43)
平成19年	114	114	107	93.9	12	6	50	126	113	89.7(87.9)	40位	27位
平成18年	98	98	94	95.9	15	10	66.7	113	104	92.0(90.0)	31位	16位
平成17年	96	95	85	89.5	10	2	20	105	87	82.9(89.1)	70位	41位

(参考) 保健師、助産師及び看護師の国家試験合格状況

区分		受験者数						合格者数						合格率 %	全国合格 率 %
		新卒者			既卒者			新卒者			既卒者				
		男	女	計	男	女	計	男	女	計	男	女	計		
保健師	平成19年	1	63	64	1	7	8	1	63	64	1	6	7	98.6	99.0
	平成18年	4	57	61	1	8	9	3	49	52	1	7	8	85.7	78.7
	平成17年	1	60	61	1	2	3	1	52	53	0	0	0	82.8	81.5
助産師	平成19年	0	3	3	0	0	0	0	3	3	0	0	0	100.0	94.3
	平成18年	0	3	3	0	0	0	0	3	3	0	0	0	100.0	98.1
	平成17年	0	4	4	0	0	0	0	4	4	0	0	0	100.0	99.7
看護師	平成19年	1	55	56	0	0	0	1	55	56	0	0	0	100.0	90.6
	平成18年	4	52	56	0	1	1	4	52	56	0	1	1	100.0	88.3
	平成17年	1	54	55	1	1	2	1	53	54	1	1	2	98.2	91.4

平成18年度工学部卒業生・大学院工学研究科修了者

平成19年5月1日現在

学 部 学科	進路 卒業 者数	進 学 者 数	専 門 学 校 等	就 職 者 数	未 定 者 数	就職者内訳									卒 業 者 に 対 す る 進 路 決 定 率	
						企業					施 設 団 体	教 員	公 務 員	そ の 他 ・ 帰 国		
						製 造 業	卸 ・ 小 売 業	建 設 業	情 報 関 連 業	そ の 他						
機 械 工 学 科	64	28		35	1	30	2		1	1				1		
電 気 ・ 電 子 工 学 科	70	38	1	30	1	17	2	1	6	4						
情 報 ・ メ デ ィ ア 工 学 科	62	30	1	26	5	6			11	6				2	1	
建 築 建 設 工 学 科	73	28	1	42	2	13		20	1	6				2		
材 料 開 発 工 学 科	80	43		33	4	24			3	5				1		
生 物 応 用 化 学 科	64	33		27	4	16	3		1	4	1			1	1	
物 理 工 学 科	54	25		27	2	12	2		6	6				1		
知 能 シ ス テ ム 工 学 科	70	34		32	4	13	3		14	1				1		
情 報 工 学 科	1			1						1						
合 計	538	259	3	253	23	131	12	21	43	34	1			9	2	95.7%
参考																
平成17年度	572	266	3	276	27	172	34	14	34	13			2	7		95.3%
平成16年度	578	273	8	278	19	169	3	36	34	10	6		1	17	1	96.7%
平成15年度	564	272	2	249	41	113	17	36	47	14	4			17	1	92.7%
平成14年度	580	281	4	252	43	101	17	21	65	23	1			23	1	92.6%

大学院 (博士前期課程)

専 攻	進路 修了 者数	進 学 者 数	研 究 生 等	就 職 者 数	未 定 者 数	就職者内訳									卒 業 者 に 対 す る 進 路 決 定 率	
						企業					施 設 団 体	教 員	公 務 員	そ の 他 ・ 帰 国		
						製 造 業	卸 ・ 小 売 業	建 設 業	情 報 関 連 業	そ の 他						
機 械 工 学 専 攻	33			33		31	1			1						
電 気 ・ 電 子 工 学 専 攻	31	2		28	1	19			3	5						1
情 報 メ デ ィ ア 工 学 専 攻	32	1		31		16	1		12	2						
建 築 建 設 工 学 専 攻	21	3		14	4	4	1	3		5				1		
材 料 開 発 工 学 専 攻	23	1		22		21				1						
生 物 応 用 化 学 専 攻	23	2		19	2	16	1			1				1		
物 理 工 学 専 攻	9			9		8				1						
知 能 シ ス テ ム 工 学 専 攻	26	1		25		17	2		4	2						
フ ァ イ バ ー ア メ ニ テ ィ 工 学 専 攻	39	3		34	2	24	1		3	5						1
原 子 力 ・ エ ネ ル ギ ー 安 全 工 学 専 攻	22	2		16	4	9			3	4						
合 計	259	15		231	13	165	7	3	26	26				2	2	95.0%
参考																
平成17年度	271	18		235	18	183	6	9	17	7	6		1	5	1	93.4%
平成16年度	273	13	3	251	6	183	2	15	28	7	9			5	2	97.8%
平成15年度	216	19	2	183	12	118	8	20	19	9				9		94.4%
平成14年度	226	24		184	18	105	4	10	36	19	2	1		7		92.0%

(博士後期課程)

物 質 工 学 専 攻	5			5							2				3	
シ ス テ ム 設 計 工 学 専 攻	9			9				1		3	1	2			2	
フ ァ イ バ ー ア メ ニ テ ィ 工 学 専 攻	11			9	2	3					3	1			2	
合 計	25			23	2	3		1		3	6	3			7	92%
参考																
平成17年度	36			33	3	7		2	1	2	9	2			10	92%
平成16年度	33			33		11	1				8	3	1		9	100%
平成15年度	16			14	2	1		1		1			1		10	87.5%
平成14年度	25			18	7	4					2	5	3		4	72.0%

※卒業(修了)者数には平成18年9月卒業(修了)者数を含む。

平成18年9月卒業: 材料開発工学科1名, 生物応用化学科2名, 物理工学科1名, 知能システム工学科1名

平成18年9月修了: 博士前期: ファイバーアメリティ工学専攻1名

平成18年9月修了: 博士後期: 物質工学専攻3名 システム設計工学専攻4名 ファイバーアメリティ工学専攻2名

教育・研究

「21世紀COEプログラム」の採択状況

○生体画像医学の統合研究プログラム

21COE 医学系分野（平成15年度採択）

本プログラムでは、基礎・臨床医学分野で蓄積された解剖、生理、生化、薬理学情報収集技術とポジトロンCTやMRIなど高度な放射線画像診断技術とを融合させ、遺伝子発現としての生命現象あるいは遺伝子発現異常としての疾患を非侵襲的に画像化する分子イメージングの国際的研究教育拠点を形成する。

高エネルギー医学研究センター、大学院医学系研究科

「特色ある大学教育支援プログラム」の採択状況

大学と地域・社会との連携の工夫改善に関するテーマ

○ 地域と協働する実践的教員養成プロジェクト（平成15年度採択）

教育地域科学部

主として教育課程の工夫改善に関するテーマ

○ より高い現代的な教養教育をめざして（平成17年度採択）

共通教育センター

「現代的教育ニーズ取組支援プログラム」の採択状況

仕事で英語が使える日本人の育成

○ 医学英語と医学・看護学の統合的一貫教育（平成16年度採択）

医学部

地域活性化への貢献（地域密着型）

○ 地域教育活動の場の持続的形成プログラム（平成17年度採択）

工学部

「資質の高い教員養成推進プログラム」の採択状況

大学・大学院における教員養成推進プログラム

○ 学校を拠点に教員の協働実践力を培う大学院（平成17年度採択）

教育地域科学部、大学院教育学研究科

「地域医療等社会的ニーズに対応した医療人教育支援プログラム」の採択状況

へき地を含む地域医療を担う医療人養成

○ 「救急に強い僻地診療専門医及び専門看護師」養成コース（平成17年度採択）

医学部附属病院

「派遣型高度人材育成協同プラン」の採択状況

派遣型高度人材育成協同プラン

○ 地域産業との連携による派遣型高度人材育成（平成18年度採択）

大学院工学研究科（博士前期課程、博士後期課程）

科学研究費補助金

申請・採択状況 (新規分)

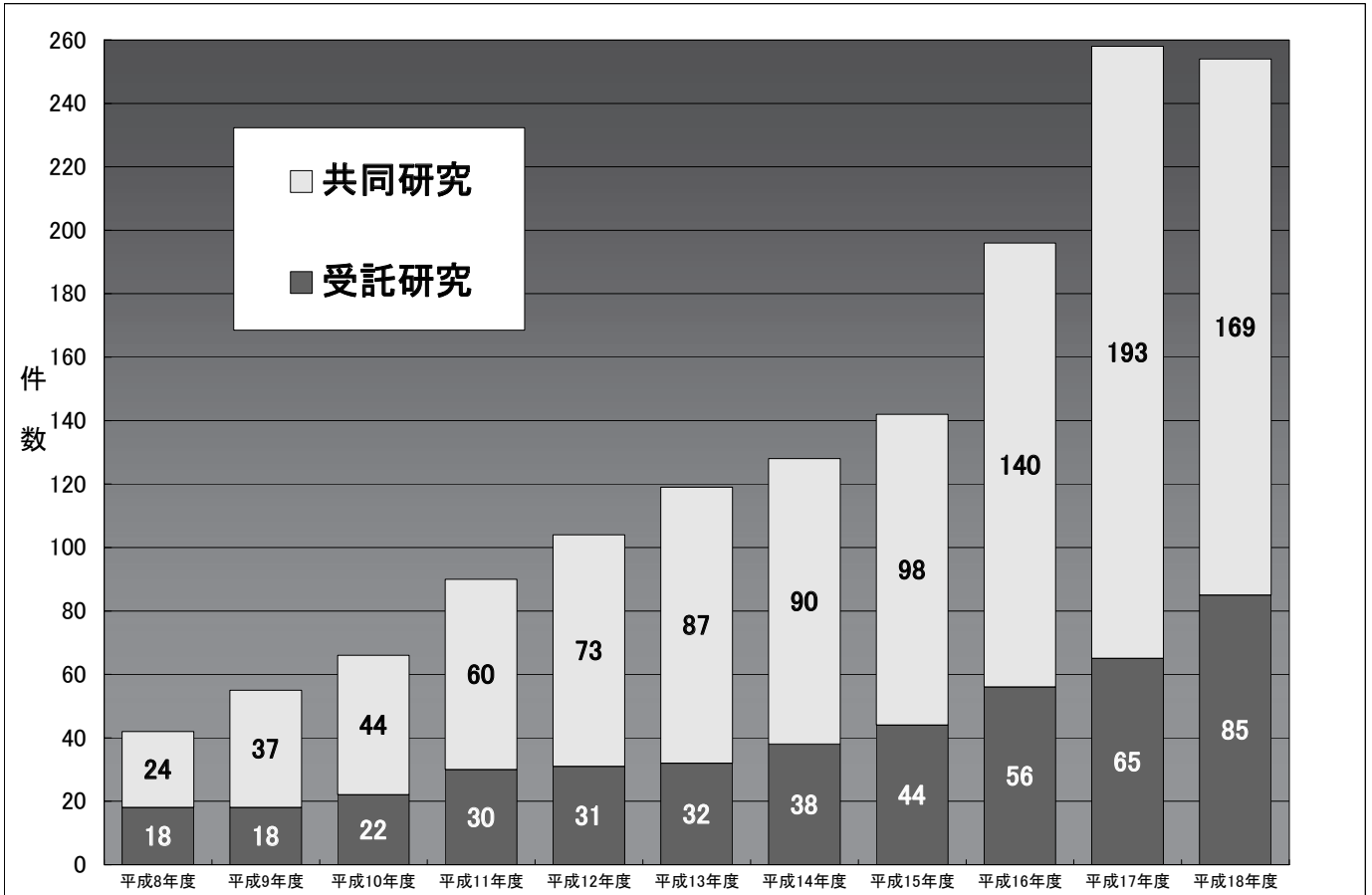
研究種目		平成16年度		平成17年度		平成18年度	
		件数	金額(千円)	件数	金額(千円)	件数	金額(千円)
特別推進研究	申請	0	0	0	0	0	0
	件数	0	0	0	0	0	0
特定領域研究	申請	29	159,795	45	241,217	42	185,043
	件数	8	44,100	7	26,800	4	12,400
基盤研究(S)	申請	1	29,800	1	96,790	1	29,450
	件数	0	0	0	0	0	0
基盤研究(A)	申請	4	119,060	6	213,253	4	114,926
	件数	0	0	2	56,680	0	0
基盤研究(B)	申請	40	354,157	46	484,496	38	331,007
	件数	6	47,800	9	54,900	9	74,300
基盤研究(C)	申請	158	372,535	203	615,306	192	433,428
	件数	27	50,600	48	92,200	35	65,000
萌芽研究	申請	76	201,712	103	325,315	79	195,812
	件数	5	8,900	13	23,400	2	3,400
若手研究(A)	申請	3	34,838	3	41,867	3	26,540
	件数	3	33,280	1	7,540	0	0
若手研究(B)	申請	60	135,307	119	355,499	96	227,677
	件数	16	29,100	40	64,900	14	29,100
計	申請	371	1,407,204	526	2,373,743	455	1,543,883
	件数	65	213,780	120	326,420	64	184,200

交付金等決定状況(新規分+継続課題分)

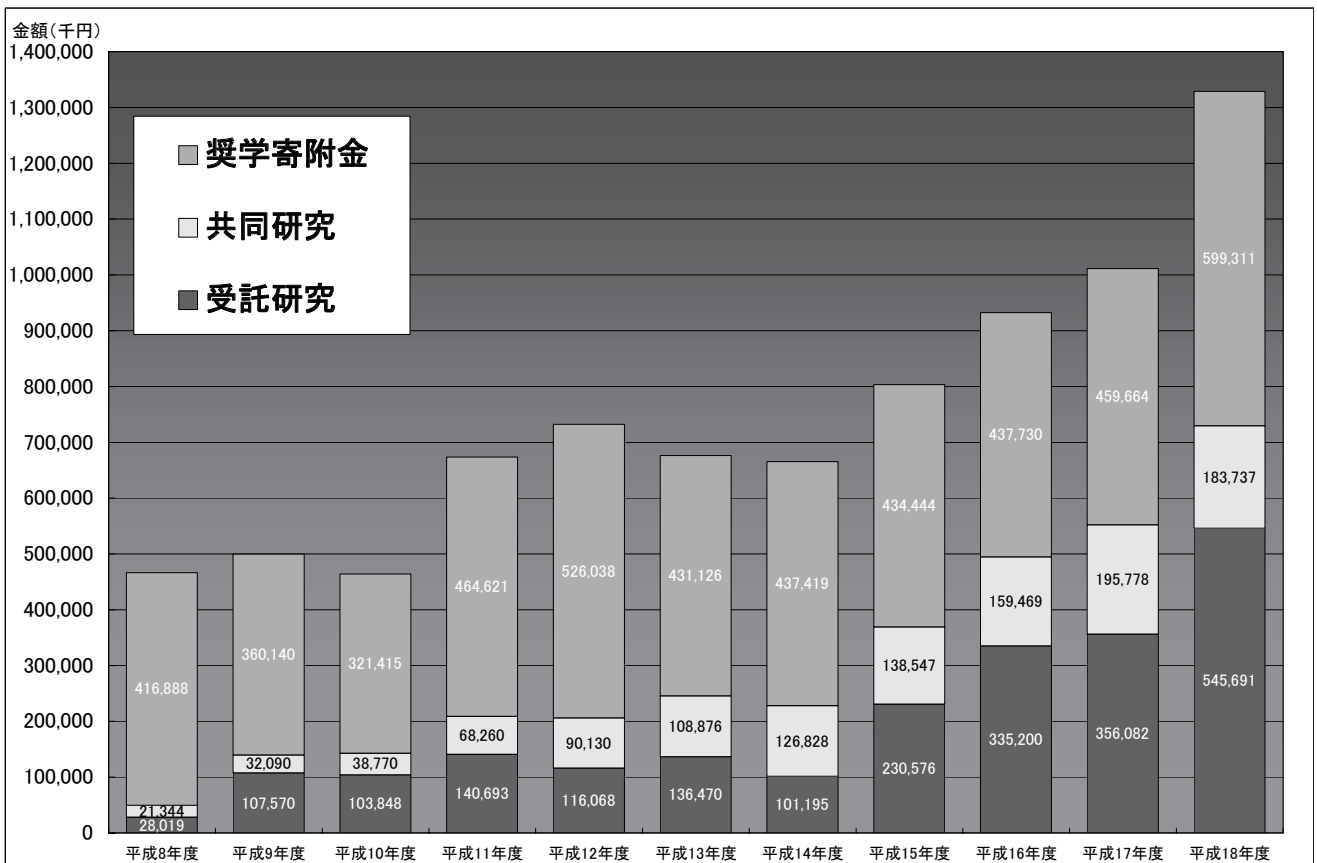
研究種目	平成16年度		平成17年度		平成18年度	
	件数	金額(千円)	件数	金額(千円)	件数	金額(千円)
特別推進研究	0	0	0	0	0	0
特定領域研究	10	51,900	12	59,200	9	27,000
基盤研究(A)	3	28,730	4	67,600	3	16,400
基盤研究(B)	21	87,600	21	87,000	21	118,500
基盤研究(C)	72	99,700	89	129,400	92	122,600
萌芽研究	13	17,900	18	28,400	17	19,000
若手研究(A)	3	33,280	4	18,720	2	3,700
若手研究(B)	42	52,500	64	87,000	52	67,500
計	164	371,610	212	477,320	196	374,700

産学官連携

共同研究・受託研究件数



外部資金受入状況



国際交流

学術交流協定締結状況

平成19年5月1日現在

国別状況 (大学間交流協定 33、部局間交流協定 31)

計 64

アメリカ合衆国 8、中国 21、韓国 7、ロシア 5、オーストラリア 2、ドイツ 3、バングラデシュ 2、タイ 1、ポーランド 1、インド 2、モンゴル 1、ブルガリア 1、スウェーデン 1、台湾 1、インドネシア 2、フランス 2、アラブ首長国連邦 1、カナダ 1、ウガンダ共和国 1、マレーシア 1

1. 大学間交流協定

機関名	国名	締結年月日	学生交流
ラトガーズ大学	アメリカ合衆国	昭和 56 年 10 月 7 日	
西安外国語大学	中国	平成 18 年 12 月 6 日	学生の交流の覚書有
西安理工大学	中国	昭和 60 年 9 月 21 日	学生の交流の覚書有
浙江大学	中国	平成 3 年 9 月 25 日	学生の交流の覚書有
ロシア科学アカデミー応用物理学研究所	ロシア	平成 11 年 8 月 1 日	
モントクレア州立大学	アメリカ合衆国	平成 12 年 5 月 17 日	学生の交流の覚書有
北京機械工業学院	中国	平成 12 年 8 月 25 日	学生の交流の覚書有
モスクワ工科大学	ロシア	平成 17 年 11 月 14 日	
浙江理工大学	中国	平成 12 年 12 月 11 日	学生の交流の覚書有
ウースター工科大学	アメリカ合衆国	平成 13 年 3 月 13 日	学生の交流の覚書有
南昌航空大学	中国	平成 13 年 5 月 15 日	学生の交流の覚書有
國立雲林科技大學	台湾	平成 14 年 4 月 25 日	学生の交流の覚書有
江南大学	中国	平成 14 年 8 月 26 日	学生の交流の覚書有
インドネシア大学	インドネシア	平成 14 年 9 月 30 日	学生の交流の覚書有
リヨン繊維 化学技術院	フランス	平成 14 年 10 月 23 日	学生の交流の覚書有
北京工科大学	中国	平成 14 年 11 月 1 日	学生の交流の覚書有
蘇州大学	中国	平成 14 年 11 月 27 日	学生の交流の覚書有
クレムソン大学	アメリカ合衆国	平成 15 年 2 月 11 日	学生の交流の覚書有
東義大学校	韓国	平成 15 年 3 月 21 日	学生の交流の覚書有
メーン大学	フランス	平成 15 年 5 月 28 日	学生の交流の覚書有
中国医科大学	中国	平成 15 年 9 月 16 日	
東華大学	中国	平成 16 年 5 月 25 日	学生の交流の覚書有
テキサス大学 M. D. Anderson がんセンター	アメリカ合衆国	平成 16 年 8 月 12 日	
イティハッド大学	アラブ首長国連邦	平成 16 年 9 月 4 日	学生の交流の覚書有
瀋陽師範大学	中国	平成 17 年 7 月 19 日	学生の交流の覚書有
ジャクアラ大学	インドネシア	平成 17 年 8 月 8 日	学生の交流の覚書有
天津科技大學	中国	平成 17 年 12 月 20 日	学生の交流の覚書有
イーストウエスト大学	バングラデシュ	平成 18 年 1 月 26 日	学生の交流の覚書有
ウブサラ大学	スウェーデン	平成 18 年 3 月 28 日	
マルチメディア大学	マレーシア	平成 18 年 4 月 5 日	学生の交流の覚書有
フィンドレー大学	アメリカ合衆国	平成 18 年 5 月 31 日	学生の交流の覚書有
インド工科大学カラプール校	インド	平成 18 年 8 月 10 日	
武漢科技大學	中国	平成 19 年 1 月 12 日	学生の交流の覚書有

2. 部局間交流協定

部局名	機関名	国名	締結年月日	学生交流
工学部	シドニー大学 School of Physics	オーストラリア	平成 6 年 2 月 15 日	
教育地域科学部	ハンブルク大学人文科学部アジア・アフリカ研究所	ドイツ	平成 12 年 4 月 1 日	学生の交流の覚書有
遠赤外線領域開発研究センター	シドニー大学 School of Physics	オーストラリア	平成 11 年 6 月 1 日	
高エネルギー医学研究センター	ワシントン大学医学部マリノット放射線医学研究所	アメリカ合衆国	平成 11 年 6 月 29 日	
工学部	延世大学工科大学	韓国	平成 12 年 3 月 1 日	学生の交流の覚書有
工学部	東亜大学校工科大学	韓国	平成 12 年 5 月 2 日	学生の交流の覚書有
工学部	朝鮮大学校工科大学	韓国	平成 12 年 5 月 4 日	学生の交流の覚書有
工学部	クロナ科学技術大学	バングラデシュ	平成 12 年 7 月 1 日	学生の交流の覚書有
工学部	キングモント工科大学	タイ	平成 12 年 8 月 1 日	学生の交流の覚書有
工学部	モスクワ大学物理学部	ロシア	平成 12 年 8 月 29 日	
遠赤外線領域開発研究センター	D.Y.Efremov電気物理研究所精密工学センター	ロシア	平成 12 年 12 月 1 日	
工学部	天津工業大学	中国	平成 12 年 12 月 13 日	学生の交流の覚書有
工学部	ワルシャワ工科大学化学プロセス工学部	ポーランド	平成 13 年 3 月 1 日	学生の交流協定含む
工学部	アンナマライ大学工学部	インド	平成 13 年 3 月 1 日	学生の交流の覚書有
遠赤外線領域開発研究センター	カールスルーエ研究センター ハルス出力・マイクロ波研究所	ドイツ	平成 13 年 3 月 5 日	
工学部	釜慶大学校工科大学	韓国	平成 13 年 3 月 24 日	学生の交流の覚書有
工学部	内蒙古工業大学	中国	平成 13 年 3 月 26 日	学生の交流の覚書有
工学部	嶺南大学校工科大学	韓国	平成 13 年 6 月 25 日	学生の交流の覚書有
工学部	モンゴル科学技術大学	モンゴル	平成 13 年 8 月 3 日	学生の交流の覚書有
遠赤外線領域開発研究センター	中国電子科技大學プラズマ研究所	中国	平成 13 年 12 月 1 日	
遠赤外線領域開発研究センター	ブルガリア科学アカデミー電子工学研究所	ブルガリア	平成 14 年 3 月 1 日	
遠赤外線領域開発研究センター	シュトゥットガルト大学プラズマ研究所	ドイツ	平成 14 年 3 月 1 日	
教育地域科学部	釜山大学校師範大学	韓国	平成 14 年 11 月 11 日	学生の交流の覚書有
工学部	東南大学動力工程系	中国	平成 14 年 12 月 27 日	学生の交流の覚書有
工学部	中国科学院南京土壤研究所	中国	平成 16 年 7 月 19 日	学生の交流の覚書有
工学部	ロシア科学アカデミーシベリア地区物理学研究所	ロシア	平成 17 年 1 月 17 日	学生の交流の覚書有
工学部	上海理工大学動力工程学院	中国	平成 17 年 1 月 31 日	学生の交流の覚書有
医学部	オタワ大学医学部	カナダ	平成 17 年 4 月 18 日	学生の交流の覚書有
教育地域科学部	上海師範大学	中国	平成 17 年 7 月 12 日	学生の交流の覚書有
医学部・大学院医学系研究科	テキサス大学ヒューストン健康科学センター	アメリカ合衆国	平成 17 年 9 月 8 日	
医学部	マケレレ大学医学部	ウガンダ共和国	平成 18 年 4 月 4 日	学生の交流の覚書有

(受入)

外国人留学生

平成19年5月1日現在

	学	学部学生			大学院生				*研究生			*特別聴講学生		合計
		教育地域科学部	医学部	工学部	教育学研究科 修士課程	医学系研究科 博士課程	工学研究科		教育学研究科・ 教育地域科学部	医学系研究科・ 医学部	工学研究科・ 工学部	教育学研究科・ 教育地域科学部	工学研究科・ 工学部	
							博士前期課程	博士後期課程						
インド	国					2								2
	政													0
	私													0
バングラデシュ	国				1(1)			2		5				8(1)
	政													0
	私			1						1				2
ミャンマー	国							1			1(1)			2(1)
	政													0
	私				1(1)									1(1)
タイ	国									1				1
	政													0
	私													0
マレーシア	国													0
	政			37(6)				1						38(6)
	私			4(1)				1		1				6(1)
インドネシア	国													3
	政									3				0
	私			1									1(1)	2(1)
フィリピン	国					1(1)								1(1)
	政													0
	私													0
大韓民国	国													1
	政													0
	私												4(2)	4(2)
ラオス	国													0
	政													0
	私			1										1
カンボジア	国													0
	政													0
	私			1										1
ベトナム	国													1(1)
	政													0
	私			3(1)				1(1)						4(2)
モンゴル	国													0
	政													0
	私								1(1)					1(1)
中国	国					3(1)		1(1)		12(5)				17(8)
	政													0
	私	3(1)		32(15)	14(9)			41(13)	15(5)	1			6(2)	9(8)
台湾	国													10(1)
	政													131(54)
	私													0
キューバ	国													0
	政													0
	私					1								1
ブラジル	国													0
	政													0
	私													0
ペルー	国													1(1)
	政									1(1)				0
	私													0
キニア	国													1
	政									1				0
	私													0
ドイツ	国													1
	政									1(1)				2(1)
	私													0
ポーランド	国													2(1)
	政									2(1)				0
	私												1(1)	1(1)
ロシア	国													0
	政													0
	私													1
キルギス	国													1(1)
	政					1(1)								0
	私													0
アメリカ合衆国	国													0
	政													0
	私													0
ハレスチナ	国													1(1)
	政													0
	私													0
イエメン	国													1
	政													0
	私													0
シリア	国													1
	政													0
	私													0
合計	国			1(1)	1(1)	8(3)		5(1)	27(6)	5(4)	1(1)		1	49(17)
	政							1						38(6)
	私	3(1)		43(17)	15(10)			43(14)	19(5)	2(1)		8(2)	14(12)	163(67)
								49(15)	46(11)					163(67)
		3(1)		81(24)	16(11)	8(3)		95(26)		7(5)	1(1)	8(2)	15(12)	165(5)
														250(90)
														84(25)
														119(40)
														16(8)
														31(17)
														250(90)

*研究生には、特別研究学生を含む。
*特別聴講学生には、科目等履修生を含む。

()は女子数で内数

外国人研究者等

項目	平成18年度
外国人教員・講師	24
外国人研究者	20
外国人受託研修員	0
計	44

(派遣) 教職員

項目	平成18年度
在外研究員	3
科学研究費補助金	75
日本学術振興会	4
楽任経理金	87
その他	166
計	335

附属図書館

施設 (平成19年5月1日現在)

区分	附属図書館	医学図書館
総延面積 (㎡)	4,250	1,737
閲覧室	1,101	780
書庫	1,527	0
参考図書室	70	157
特殊資料室	50	17
郷土資料室	88	0
視聴覚室	12	29
グループ学習室	12	42
事務室	350	127
その他	1,040	585
閲覧座席数	357	205

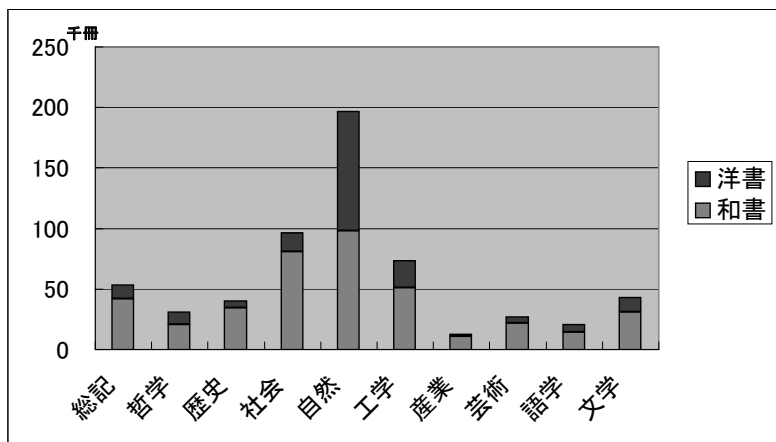
館外貸出 (平成19年3月31日現在)

区分	附属図書館		医学図書館	
	貸出人数	貸出冊数	貸出人数	貸出冊数
学生	23,378	44,996	11,720	13,488
教員	1,108	2,227	893	1,326
職員	1,013	1,692	993	926
その他	255	413	144	236
計	25,754	49,328	13,750	15,976

蔵書冊数(分野別)

(平成19年3月31日現在)

区分	和書	洋書	総記	哲学	歴史	社会	自然	工学	産業	芸術	語学	文学	合計
総合図書館	和書	39,721	18,068	33,763	77,241	49,089	50,476	10,594	21,177	13,102	29,925	343,156	
	洋書	11,449	8,560	5,822	14,731	44,146	22,264	1,699	4,681	5,378	11,351	130,081	
	計	51,170	26,628	39,585	91,972	93,235	72,740	12,293	25,858	18,480	41,276	473,237	
医学図書館	和書	1,907	2,327	669	3,835	48,943	725	271	771	1,258	1,270	61,976	
	洋書	211	1,727	155	576	54,721	42	39	74	937	498	58,980	
	計	2,118	4,054	824	4,411	103,664	767	310	845	2,195	1,768	120,956	
合計	和書	41,628	20,395	34,432	81,076	98,032	51,201	10,865	21,948	14,360	31,195	405,132	
	洋書	11,660	10,287	5,977	15,307	98,867	22,306	1,738	4,755	6,315	11,849	189,061	
	計	53,288	30,682	40,409	96,383	196,899	73,507	12,603	26,703	20,675	43,044	594,193	



医学部附属病院

- 設置 昭和58年4月1日
- 診療開始 昭和58年10月20日
- 病床数 600床
- 診療科数 25診療科

診療科別病床数及び診療状況（平成18年度）

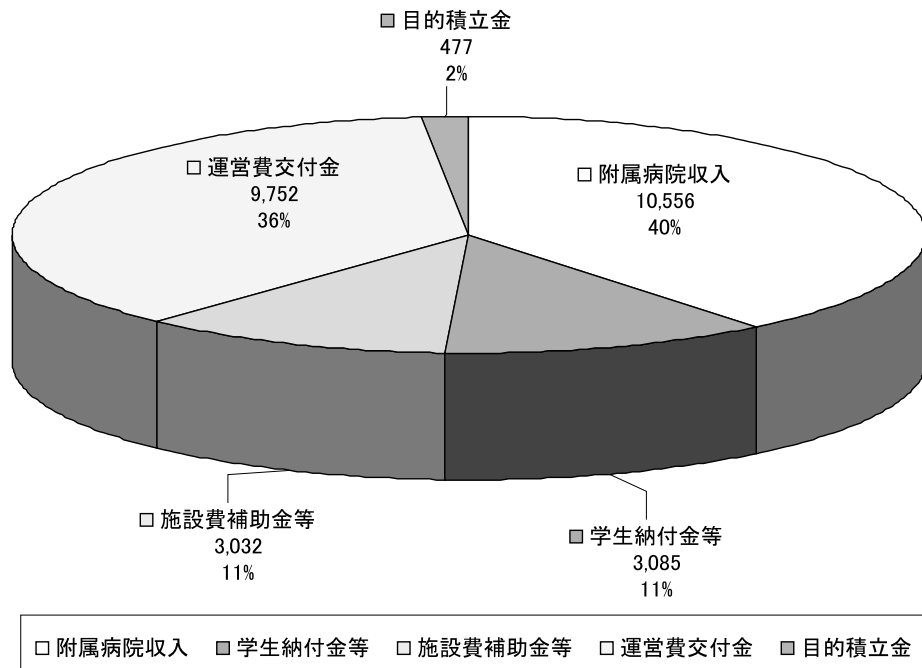
診療科	病床数（床）	診療状況				
		外来		入院		
		患者延数	一日平均患者数	患者延数	一日平均患者数	稼働率（%）
血液・腫瘍内科	32	4,806	19.6	10,284	28.2	88.0
感染症・膠原病内科	4	3,740	15.3	1,548	4.2	106.0
神経内科	25	8,483	34.6	7,761	21.3	85.1
消化器内科	26	11,170	45.6	9,231	25.3	97.3
内分泌・代謝内科	12	6,801	27.8	3,224	8.8	73.6
呼吸器内科	22	4,499	18.4	8,133	22.3	101.3
腎臓内科	5	2,248	9.2	1,376	3.8	75.4
循環器内科	30	10,610	43.3	8,551	23.4	78.1
消化器外科	60	5,651	23.1	18,462	50.6	84.3
乳腺・内分泌外科	10	2,407	9.8	2,040	5.6	55.9
心臓血管外科	15	1,882	7.7	3,843	10.5	70.2
呼吸器外科	15	1,305	5.3	4,666	12.8	85.2
泌尿器科	28	11,629	47.5	7,885	21.6	77.2
皮膚科	12	12,081	49.3	3,542	9.7	80.9
整形外科・脊椎外科	52	14,955	61.0	18,435	50.5	97.1
リハビリテーション科	8	21,465	87.6	2,104	5.8	72.1
眼科	25	24,240	98.9	9,697	26.6	106.3
耳鼻咽喉科・頭頸部外科	33	20,436	83.4	11,242	30.8	93.3
歯科口腔外科	12	12,656	51.7	2,141	5.9	48.9
小児科	26	11,168	45.6	7,580	20.8	79.9
産科婦人科	36	6,420	26.2	10,097	27.7	76.8
神経科精神科	41	13,631	55.6	12,816	35.1	85.6
脳脊髄神経外科	35	6,641	27.1	11,893	32.6	93.1
麻酔科蘇生科	3	838	3.4	0	0.0	0.0
放射線科	4	7,438	30.4	25	0.1	1.7
救急部	6	11,251	45.9	2,609	7.1	119.1
共通	23	—	—	—	—	—
総合診療部・総合内科	—	2,182	8.9	—	—	—
中高年総合外来	—	510	2.1	—	—	—
アスベスト・中皮腫外来	—	77	0.3	—	—	—
禁煙外来	—	26	0.1	—	—	—
痛みと漢方外来	—	139	0.6	—	—	—
合計	600	241,385	985.2	179,185	490.9	81.8

（備考）外来診療日数：245日、入院診療日数：365日

財務

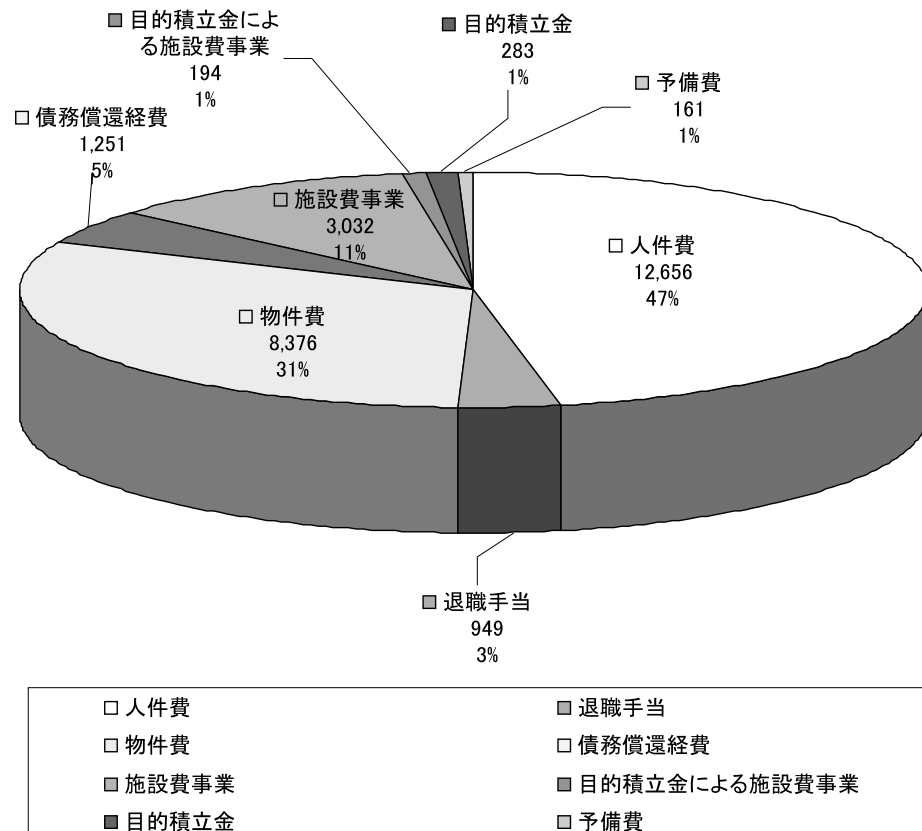
平成19年度 収入
 総額 26,902百万円

単位：百万円



平成19年度 支出
 総額 26,902百万円

単位：百万円



土地・建物

(平成19年5月1日現在)

区 分	土地面積 (㎡)	建築面積 (㎡)	建物延面積 (㎡)		所 在 地			
文京キャンパス	110,248			910-8507	福井市文京3丁目9番1号			
事務局		501	1,461					
学生センター及び厚生会館		1,470	2,405					
教育地域科学部 1号館、2号館、3号館、音楽技術棟ほか		5,801	19,841					
附属教育実践総合センター		266	532					
工学部 1号館、2号館、情報・メディア工学科棟、実験棟ほか		12,863	34,923					
附属超低温物性実験施設		343	684					
附属図書館(総合図書館)		1,297	4,228					
総合研究棟Ⅰ		684	8,929					
学内共同教育研究施設 地域共同研究センター		397	1,133					
遠赤外線領域開発研究センター(総合研究棟Ⅱ)		580	2,629					
総合情報処理センター		448	846					
ベンチャー・ビジネス・ラボラトリー		462	2,423					
保健管理センター		208	354					
体育施設 第一体育館、第二体育館、第三体育館、弓道場ほか		2,215	2,477					
課外活動共用棟		408	1,551					
大学会館		486	972					
創立五十周年記念館・アカデミーホール		523	625					
非常勤講師宿泊施設(牧島荘)		377	589					
その他		1,063	1,638					
松岡キャンパス	270,230			910-1193	吉田郡永平寺町松岡下合月23号3番地			
医学部 管理棟		1,239	3,093					
講義棟		2,321	4,155					
基礎実習棟		1,549	2,694					
基礎臨床研究棟		2,561	13,451					
病理解剖棟		507	507					
院生研究棟		756	3,743					
看護学科校舎		1,437	6,606					
動物実験施設		720	3,023					
RI実験施設		418	1,324					
医用サイクロン棟		130	130					
附属病院 外来・中央診療関係 西病棟 東病棟 RI治療棟 MRI-CT装置棟 高エネルギー治療棟 救急部		16,821	44,208					
附属図書館(医学図書館)		814	1,728					
学内共同教育研究施設 高エネルギー医学研究センター		569	949					
体育施設 体育館、武道場、弓道場		1,627	1,627					
福利施設(厚生・課外活動)		652	1,282					
福利棟(食堂)		480	480					
非常勤講師宿泊施設(くずりゅう会館)		322	426					
その他 中央機械室		1,638	2,006					
焼却施設		168	168					
濃厚廃液処理施設		300	300					
多目的倉庫		103	103					
特高受電室		245	245					
塵芥庫等その他建物		499	604					
屋外球技コート		6,329	60			121	910-0017	福井市文京3丁目10番1号
運動場		26,233	249			249	910-0017	福井市文京3丁目29番1号
野球場・総合自然教育センター		33,164	452			542	910-0055	福井市上伏町5字石畑9番
学有林 (借地：無償使用)		(119,008)					912-0216	大野市上大納
六呂師山荘 (借地：有償使用)		(1,482)	105			288	912-0131	大野市南六呂師 第169号東上谷野134
附属小学校・中学校・幼稚園		40,071	6,983			11,663	910-0015	福井市二の宮4丁目45番1号
附属特別支援学校	14,781	2,816	3,734	910-0065	福井市八ツ島町第1号3番地			
寄宿舍 国際交流学生宿舎	5,893	1,479	4,600	910-0017	福井市文京5丁目13番10号			
留学生会館		323	1,035					
国際交流会館		491	698			910-1142	吉田郡永平寺町松岡兼定島34号14-1番地	
職員宿舎 看護師宿舎	松岡キャンパスに含む	1,069	4,093	910-1101	吉田郡永平寺町松岡樋爪23号34-1番地			
松本宿舎	1,343	310	433	910-0003	福井市松本1丁目1412番			
乾徳宿舎	812	232	919	910-0021	福井市乾徳4丁目5番30号			
丸岡宿舎	22,518	3,791	15,505	910-0337	坂井市丸岡町新鳴鹿2丁目100番地			
大願寺宿舎	5,662	784	3,542	910-0001	福井市大願寺1丁目1番30号			
合 計	537,284	85,412	228,514					

()内は借地で外数

□編集 国立大学法人福井大学総務部総務企画課

〒910-8507 福井市文京3丁目9番1号

TEL. 0776(27)8078

FAX. 0776(27)8518

E-mail : sssiryos@sec.icpc.fukui-u.ac.jp

URL <http://www.u-fukui.ac.jp>