

B a s i c M a t e r i a l

# 基礎資料

2006

国立大学法人 **福井大学**

National University Corporation University of Fukui

## C O N T E N T S

|  |    |
|--|----|
| [理念] .....   | 1  |
| University Principles                                      |    |
| [中期目標—大学の基本的な目標] .....                                     | 1  |
| The University's Strategic Objectives - Medium-Term Plan - |    |
| [学章] .....   | 1  |
| Emblem of the University of Fukui                          |    |
| [沿革] .....   | 2  |
| History  |    |
| [役員及び職員数] .....  | 5  |
| Number of Board, Administrative Staff, and Faculty Members |    |
| [組織] .....   | 6  |
| Organization   |    |
| [役職員等] .....   | 8  |
| Board and Administration                                   |    |
| [学生数] .....  | 10 |
| Number of Students   |    |
| [入学者状況] .....  | 12 |
| Enrollments  |    |
| [卒業(修了)者の進路状況] .....                                       | 14 |
| Courses after Graduation                                   |    |
| [教育・研究] .....  | 17 |
| Education and Research                                     |    |
| [産学官連携] .....  | 22 |
| University-Industry-Government Collaboration               |    |
| [国際交流] .....   | 24 |
| International Exchange                                     |    |
| [公開講座] .....   | 27 |
| Extension Courses  |    |
| [附属図書館] .....  | 28 |
| University Library   |    |
| [医学部附属病院] .....  | 29 |
| University Hospital  |    |
| [財務] .....   | 30 |
| Finances   |    |
| [福井大学建物配置図] .....  | 32 |
| Campus Layout  |    |
| [福井大学位置図] .....  | 33 |
| Location Map   |    |

## 「理念」

福井大学は、学術と文化の拠点として、高い倫理観のもと、人々が健やかに暮らせるための科学と技術に関する世界的水準での教育・研究を推進し、地域、国及び国際社会に貢献し得る人材の育成と、独創的かつ地域の特色に鑑みた教育科学研究、先端科学技術研究及び医学研究を行い、専門医療を実践することを目的とする。

### University Principles

Serving as a base for academic and cultural activities, the University of Fukui is aiming to promote education and research on science and technology at the international standard level with a high sense of ethics to support people's healthy and comfortable living, while developing human resources capable of contributing to local, national and international communities, as well as conducting its "creative and original" and "regionally-specific" educational & scientific researches, advanced scientific & technological researches and medical researches, and providing specialized medical care services to meet the needs of the community residents.

## 「中期目標—大学の基本的な目標」

福井大学は、教育地域科学、医学、工学の各分野がそれぞれ独自性を発揮しつつ、有機的に連携・融合しながら、人々が健やかに暮らせるための学術文化や科学・技術に関する高度な教育を実施するとともに、世界的水準の研究推進を創設の理念とする。

福井大学が位置する福井県域は、豊かな自然と文化に恵まれた良好な環境を維持しつつ、地域に根ざした個性的な産業を創生してきた。また、福井県は、多くの原子力発電所が立地する電源供給県である。

このような創設の理念及び地域の特性を踏まえ、地域や国際社会にも貢献し得る人材を育成するとともに、基礎研究を重視しつつ、高エネルギー医学、遠赤外領域、原子力の安全分野での世界的水準の研究を始めとした独創的な研究及び高度な先端的医療を実践することによって、地域はもとより国及び国際的にも貢献し得ることを目標とする。

福井大学の機能を強化し、拡大充実するために、近隣の高等教育機関との連携協力を推進する。

### The University's Strategic Objectives - Medium-Term Plan -

The University of Fukui was founded based on its foundational philosophy of allowing its three major faculties - "Education and Regional Studies", "Medical Sciences" and "Engineering" to develop their respective individualities, while coordinating and integrating among themselves in an organic manner to practice higher level education on academy, culture, science and technology to support people's healthy and comfortable living, while promoting research at the international standard level.

The University of Fukui is located in Fukui Prefecture characterized by its well-maintained environment blessed with rich nature and culture, allowing it to develop and create its regionally-specific industries. In addition, Fukui Prefecture has a large number of nuclear power stations located in its southern part, supplying electric power to its neighboring districts.

In consideration of its above-described principles and locational specificity, the University of Fukui is committed to its strategic objectives of developing human resources capable of contributing to local, national and international communities, while conducting its original researches at the international level, whether basic or applied, especially in the fields of biomedical imaging research, far infrared region development and research, and nuclear power safety research, as well as providing its high-level advanced medical care services, thereby contributing not only to local communities, but also to national and international communities.

To achieve above objectives, the University of Fukui is now working to strengthen, improve and expand its internal functions, while promoting coordination and cooperation with its neighboring higher education institutions.

## 「学章」



### 福井大学の学章

Emblem of the University of Fukui

作者：柳本 芳亮氏（東京都町田市在住）

Designed by YANAGIMOTO, Yoshisuke (resident in Machida City, Tokyo)

#### 学章の意味

Meaning of the Emblem

二つの円が結びつき、無限大（インフィニティ）の形を形成しており、それらの円は大学の理念にある「科学と技術」を表し、無限大は大学の可能性を表現している。中央の反転部には、福井大学の頭文字である“f”を表出し、ブルーは「福井の美しい海と空」、「若さと知性」を表す。

The emblem consists of two circles (representing "science" and "technology" referred to in the University principles) combined together to create a shape of "infinity", which represents the University's potential. The curved portion of the emblem at its center depicts the initial letter of the University's name, "f", while its blue color symbolizes "beautiful sea and sky of Fukui prefecture" and "youth and intelligence".

# 沿革

History

## 旧・福井大学、旧・福井医科大学

1949 (昭和24) /5/31 福井大学発足  
学芸学部設置 (小学校教員養成課程, 中学校教員養成課程, 学芸課程)  
学芸学部附属小学校, 附属中学校設置  
工学部設置 (建築学科, 紡織学科, 繊維染料学科)

## 1950~

1951 (昭和26) /4/1 工学部機械学科, 電気学科設置  
1956 (昭和31) /4/1 工学専攻科設置  
1959 (昭和34) /4/1 工学部附属繊維工業研究施設設置

## 1960~

1960 (昭和35) /4/1 工学部応用物理学科設置  
1961 (昭和36) /4/1 工学部機械学科を機械工学科に, 電気学科を電気工学科に改称  
1962 (昭和37) /4/1 工学部工業化学科設置  
工学部紡織学科を繊維工学科に改称  
1963 (昭和38) /3/31 学芸学部学芸課程廃止  
1964 (昭和39) /4/1 学芸専攻科設置  
1965 (昭和40) /3/31 工学専攻科廃止  
1965 (昭和40) /4/1 学芸学部養護学校教員養成課程設置  
大学院工学研究科(6修士課程)設置  
工学部産業機械工学科設置  
1966 (昭和41) /4/1 学芸学部を教育学部に, 学芸専攻科を教育専攻科に改称  
大学院工学研究科工業化学専攻設置  
1967 (昭和42) /4/1 工学部電子工学科設置  
1967 (昭和42) /6/1 教育学部附属幼稚園設置  
1968 (昭和43) /4/1 工学部建設工学科設置  
1969 (昭和44) /4/1 大学院工学研究科産業機械工学専攻設置

## 1970~

1971 (昭和46) /4/1 工学部附属超低温物性実験施設設置  
大学院工学研究科電子工学専攻設置  
教育学部附属養護学校設置  
1972 (昭和47) /4/1 保健管理センター設置  
1973 (昭和48) /4/1 大学院工学研究科建設工学専攻設置  
1975 (昭和50) /4/1 工学部情報工学科設置  
1976 (昭和51) /5/10 国立医科大学創設準備室設置  
1977 (昭和52) /4/1 特殊教育特別専攻科設置  
1978 (昭和53) /4/1 国立医科大学創設準備室を福井医科大学創設準備室に改称  
1978 (昭和53) /10/1 福井医科大学設置  
1979 (昭和54) /4/1 大学院工学研究科情報工学専攻設置  
教育学部附属教育実践研究指導センター設置

## 1980~

1980 (昭和55) /4/1 福井医科大学開学  
工学部附属繊維工業研究施設を附属繊維・機能性材料研究施設に改称  
1981 (昭和56) /4/1 医学部附属病院創設準備室設置  
1983 (昭和58) /4/1 医学部附属病院設置  
工学部繊維染料学科を応用反応化学科に改称  
1983 (昭和58) /10/1 医学部附属病院開院  
1985 (昭和60) /4/1 工学部繊維工学科を高分子工学科に改称  
1986 (昭和61) /4/1 大学院医学研究科設置  
1987 (昭和62) /4/1 大学院工学研究科繊維染料学専攻を応用反応化学専攻に改称  
1988 (昭和63) /4/1 教育学部情報社会文化課程設置  
工学部第一次改組(機械工学科, 電子工学科, 情報工学科)  
1989 (平成元) /4/1 工学部第二次改組(環境設計工学科, 材料化学科, 生物化学工学科, 応用物理学科)  
大学院工学研究科繊維工学専攻を高分子工学専攻に改称



|                   |  |
|-------------------|--|
| 1989 (平成元) /5/1   | 工学部附属繊維・機能性材料研究施設廃止  |
| 1989 (平成元) /6/28  | 医学部附属実験実習機器センター設置  |
| <b>1990~</b>      |  |
| 1990 (平成2) /6/8   | 医学部附属病院救急部設置   |
| 1991 (平成3) /4/12  | 医学部附属動物実験施設設置  |
| 1992 (平成4) /3/31  | 教育専攻科廃止  |
| 1992 (平成4) /4/1   | 大学院教育学研究科修士課程(学校教育専攻, 障害児教育専攻, 教科教育専攻)設置   |
| 1992 (平成4) /4/10  | 地域共同研究センター設置   |
| 1993 (平成5) /4/1   | 医学部附属病院集中治療部設置<br>大学院工学研究科修士課程を博士前期課程に再編成<br>大学院工学研究科博士後期課程(物質工学専攻, システム設計工学専攻)設置  |
| 1994 (平成6) /4/1   | 大学院教育学研究科修士課程(英語教育専修)設置  |
| 1994 (平成6) /5/20  | 高エネルギー医学研究センター設置、生態イメージング研究部門開設  |
| 1994 (平成6) /6/24  | 機器分析センター設置   |
| 1995 (平成7) /4/1   | 大学院教育学研究科修士課程(美術教育専修)設置<br>医学部附属病院輸血部設置  |
| 1996 (平成8) /4/1   | 大学院教育学研究科修士課程(音楽教育専修, 家政教育専修)設置  |
| 1997 (平成9) /4/1   | 医学部看護学科設置<br>高エネルギー医学研究センターに放射性医薬品化学研究部門(寄附研究部門)設置   |
| 1999 (平成11) /4/1  | 教育学部を教育地域科学部(学校教育課程, 地域文化課程, 地域社会課程)に改組<br>特殊教育特別専攻科精神薄弱教育専攻を知的障害教育専攻に改称<br>福井医科大学保健管理センター設置<br>高エネルギー医学研究センターに分子イメージング部門設置<br>医学部附属病院リハビリテーション部設置<br>工学部を8学科に改組<br>(機械工学科, 電気・電子工学科, 情報・メディア工学科, 建築建設工学科, 材料開発工学科, 生物応用化学科, 物理工学科, 知能システム工学科)<br>遠赤外線領域開発研究センター設置 |
| <b>2000~</b>      |  |
| 2000 (平成12) /4/1  | 医学部附属病院医療情報部設置   |
| 2001 (平成13) /4/1  | 教育地域科学部附属教育実践研究指導センターを附属教育実践総合センターに改組<br>大学院医学研究科を大学院医学系研究科に改称、修士課程看護学専攻設置<br>医学部附属病院光学医療診療部設置<br>総合情報処理センター設置   |
| 2002 (平成14) /4/1  | 医学部附属病院病理部及び総合診療部設置<br>工学研究科に独立専攻(ファイバーアメリティ工学専攻)設置<br>アドミッションセンター設置   |
| 2003 (平成15) /4/1  | 工学研究科博士前期課程を改組し、知能システム工学専攻を設置<br>留学生センター設置<br>ベンチャー・ビジネス・ラボラトリー設置  |
| <b>福井大学</b>       |  |
| 2003 (平成15) /10/1 | 旧・福井大学と旧・福井医科大学が統合し、福井大学を開学  |
| 2004 (平成16) /2/4  | 知的財産本部設置   |
| 2004 (平成16) /4/1  | 国立大学法人福井大学が発足し、福井大学を設置<br>工学研究科に独立専攻(原子力・エネルギー安全工学専攻)設置  |
| 2005 (平成17) /3/9  | 大型研究プロジェクト推進本部設置<br>産学官連携推進機構設置  |
| 2005 (平成17) /4/1  | 生命科学複合研究教育センター設置   |

---

## History

|               |  |
|---------------|--|
| May.31, 1949  | <p>Fukui University was founded.</p> <p>The Faculty of Liberal Arts was established (consisting of three courses - elementary School Teacher Training, Secondary School Teacher Training and Liberal Arts).</p> <p>The Faculty of Engineering was established (consisting of three departments - Architecture, Textile Spinning &amp; Weaving and Textile Fibers &amp; Dyes)</p> |
| Apr. 1, 1965  | <p>The Graduate School of Engineering was established (consisting of six master's degree courses)</p>  |
| Apr. 1, 1966  | <p>The Faculty of Liberal Arts was renamed as the Faculty of Education.</p>  |
| Apr. 1, 1972  | <p>The Health Administration Center was established.</p>   |
| May.10, 1976  | <p>The Planning Office for the Foundation of National Medical School was established.</p>  |
| Apr. 1, 1977  | <p>The Non-Degree Certificate Program in Special Education was established.</p>  |
| Apr. 1, 1978  | <p>The Planning Office for the Foundation of National Medical School was renamed as the Planning Office for the Foundation of Fukui Medical School.</p>  |
| Oct. 1, 1978  | <p>Fukui Medical School was established.</p>   |
| Apr. 1, 1980  | <p>Fukui Medical School officially opened to receive its first students.</p>   |
| Apr. 1, 1981  | <p>The Planning Office for the Foundation of the School Hospital was established.</p>  |
| Apr. 1, 1983  | <p>The School Hospital was established.</p>  |
| Oct. 1, 1983  | <p>The School Hospital officially opened to provide medical care service.</p>  |
| Apr. 1, 1986  | <p>The Graduate School of Medical Sciences was established.</p>  |
| Apr. 1, 1992  | <p>The Graduate School of Education was established to offer master's degree programs in three fields of study - School Education, Education of Handicapped Children and Subject Pedagogy.</p>   |
| Apr. 10, 1992 | <p>The Center for Cooperative Research in Science and Technology was established.</p>  |
| Apr. 1, 1993  | <p>The Graduate School of Engineering was reorganized to consist of masters and doctoral courses - Masters Programs and Doctoral Programs (Materials Engineering/System Design Engineering).</p>   |
| May.20, 1994  | <p>The Biomedical Imaging Research Center was established.</p>   |
| Jun. 24, 1994 | <p>The Center for Instrumental Analysis was established.</p>   |
| Apr. 1, 1997  | <p>The School of Nursing was established as a new school of the Faculty of Medical Sciences.</p>   |
| Apr. 1, 1999  | <p>The Faculty of Education was reorganized as the Faculty of Education and Regional Studies.</p> <p>The Medical School's Health Administration Center was established.</p> <p>The Faculty of Engineering was reorganized to consist of eight (8) departments.</p> <p>The Research Center for Development of Far-Infrared Region was established.</p>                            |
| Apr. 1, 2001  | <p>The Graduate School of Medical Sciences was reorganized to consist of masters and doctoral courses - Masters Program (Nursing) and Doctoral Programs (Morphology, Physiology, Biochemistry and Ecology).</p> <p>The Center for Computing and Network Services was established.</p>  |
| Apr. 1, 2002  | <p>A new masters program was established as an independent department of the Graduate School of Engineering.</p> <p>The Admission Center was established.</p>  |
| Apr. 1, 2003  | <p>The International Student Center was established.</p> <p>The Venture Business Laboratory was established.</p>   |
| Oct. 1, 2003  | <p>Former Fukui University and Fukui Medical School were integrated into University of Fukui.</p>  |
| Apr. 1, 2004  | <p>National University Corporation University of Fukui was officially inaugurated to establish University of Fukui.</p>  |

# 役員及び職員数

Number of Board, Administrative Staff, and Faculty Members

## 役員数

(平成18年5月1日現在)

Number of Board Members

(As of May. 1, 2006)

| 学長<br>President | 理事<br>Director | 監事<br>Auditor | 合計<br>Total |
|-----------------|----------------|---------------|-------------|
| 1               | 6 (2)          | 2 (1)         | 9 (3)       |

( )は非常勤で内数

The number in parentheses inside each box indicates the number of part-time staff (included in the total given in the box).

## 職員数

(平成18年5月1日現在)

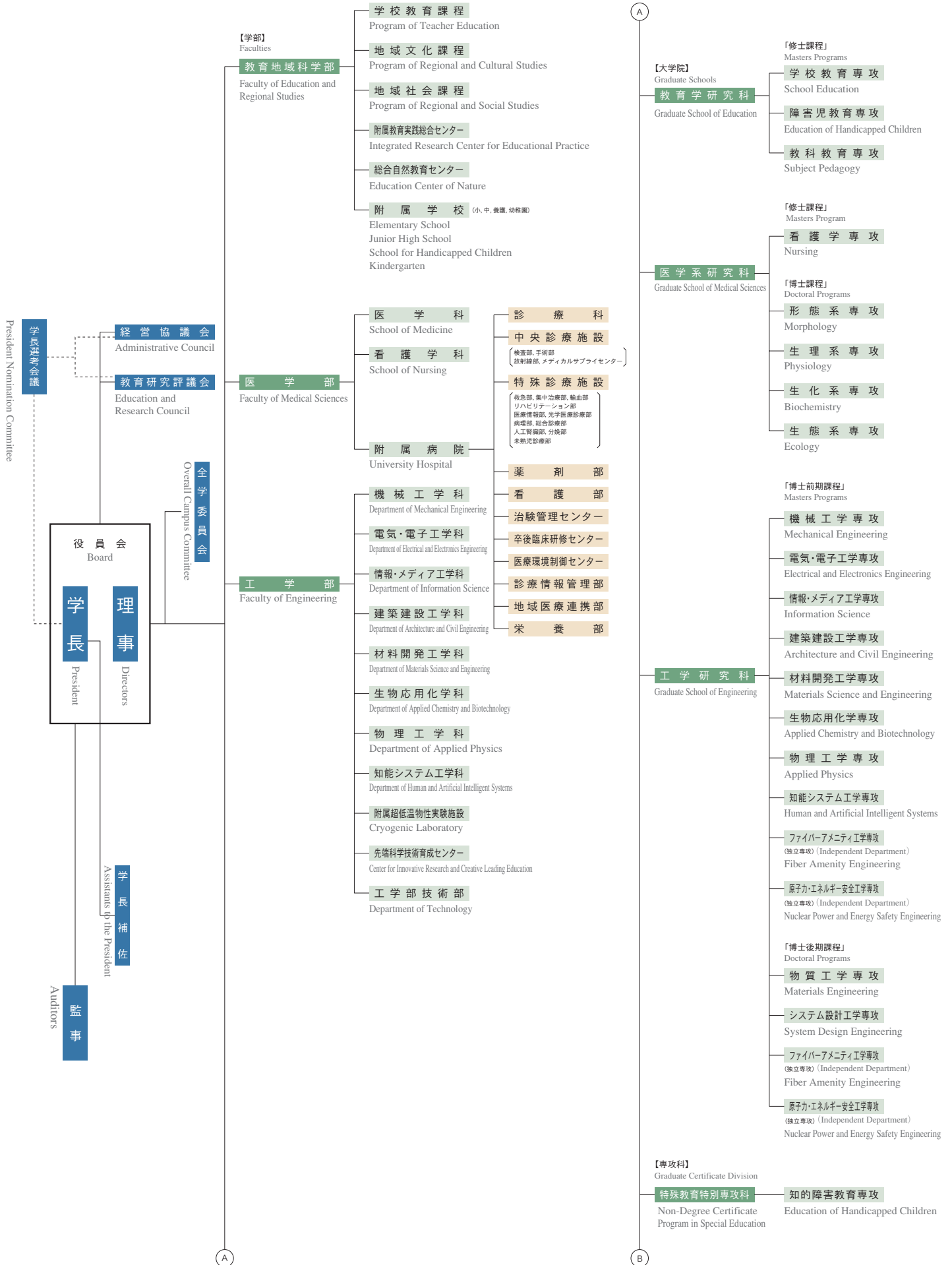
Number of Administrative Staff and Faculty Members

(As of May. 1, 2006)

| 区 分<br>Classification  | 教授<br>Professor | 助教授<br>Associate Professor | 講師<br>Lecturer | 助手<br>Research Associate | 教諭<br>School Teachers | 養護教諭<br>School Nurses | 栄養教諭<br>School Nutrition | 小計<br>Sub Total | 事務等職員<br>Administrative Staff | 合計<br>Total |
|--|-----------------|----------------------------|----------------|--------------------------|-----------------------|-----------------------|--------------------------|-----------------|-------------------------------|-------------|
| 事務局<br>Administrative Office   |                 |                            |                |                          |                       |                       |                          | 0               | 298                           | 298         |
| 教育地域科学部<br>Faculty of Education and Regional Studies                       | 55              | 35                         | 3              |                          |                       |                       |                          | 93              | 4                             | 97          |
| 教育地域科学部附属教育実践総合センター<br>Integrated Research Center for Educational Practice | 2               | 2                          |                |                          |                       |                       |                          | 4               |                               | 4           |
| 教育地域科学部附属小学校<br>Elementary School  |                 |                            |                |                          | 15                    | 1                     | 1                        | 17              |                               | 17          |
| 教育地域科学部附属中学校<br>Junior High School   |                 |                            |                |                          | 18                    | 1                     |                          | 19              |                               | 19          |
| 教育地域科学部附属養護学校<br>School for Handicapped Children                           |                 |                            |                |                          | 28                    | 1                     | 1                        | 30              |                               | 30          |
| 教育地域科学部附属幼稚園<br>Kindergarten   |                 |                            |                |                          | 6                     | 1                     |                          | 7               |                               | 7           |
| 小 計<br>Sub Total   | 57              | 37                         | 3              |                          | 67                    | 4                     | 2                        | 170             | 4                             | 174         |
| 医学部<br>Faculty of Medical Sciences   | 45              | 36                         | 9              | 71                       |                       |                       |                          | 161             | 4                             | 165         |
| 医学部附属病院<br>University Hospital   | 3               | 6                          | 23             | 57                       |                       |                       |                          | 89              | 430                           | 519         |
| 小 計<br>Sub Total   | 48              | 42                         | 32             | 128                      |                       |                       |                          | 250             | 434                           | 684         |
| 工学部<br>Faculty of Engineering  |                 |                            |                |                          |                       |                       |                          |                 | 29                            | 29          |
| 大学院工学研究科<br>Graduate School of Engineering                                 | 71              | 62                         | 13             | 18                       |                       |                       |                          | 164             |                               | 164         |
| 小 計<br>Sub Total   | 71              | 62                         | 13             | 18                       |                       |                       |                          | 164             | 29                            | 193         |
| 地域共同研究センター<br>Center for Cooperative Research in Science and Technology    | 1               | 1                          |                |                          |                       |                       |                          | 2               |                               | 2           |
| 高エネルギー医学研究センター<br>Biomedical Imaging Research Center                       | 2               | 2                          |                | 1                        |                       |                       |                          | 5               |                               | 5           |
| 遠赤外線領域開発研究センター<br>Research Center for Development of Far-Infrared Region   | 4               | 2                          |                |                          |                       |                       |                          | 6               |                               | 6           |
| 総合情報処理センター<br>Center for Computing and Network Services                    |                 |                            | 1              |                          |                       |                       |                          | 1               |                               | 1           |
| アドミッションセンター<br>Admission Center  | 1               | 1                          |                |                          |                       |                       |                          | 2               |                               | 2           |
| 留学生センター<br>International Student Center                                    | 3               | 2                          |                |                          |                       |                       |                          | 5               |                               | 5           |
| 総合実験研究支援センター<br>Centers for Advanced Research Support                      |                 | 2                          | 1              |                          |                       |                       |                          | 3               | 4                             | 7           |
| 保健管理センター<br>Health Administration Center                                   | 1               | 1                          | 1              |                          |                       |                       |                          | 3               | 2                             | 5           |
| 合 計<br>Total   | 188             | 152                        | 51             | 147                      | 67                    | 4                     | 2                        | 611             | 771                           | 1,382       |

# 組織

Organization





B

- 附属図書館  
University Library
- 【学内共同教育研究施設等】  
Campus Common Facilities/Institutes  
for Education and Research
- 地域共同研究センター  
Center for Cooperative Research in Science and Technology
- ベンチャービジネスラボラトリー  
Venture Business Laboratory
- 知的財産本部  
Intellectual Property Headquarters
- 大型研究プロジェクト推進本部  
Office for the Promotion of Big Research Projects
- 高エネルギー医学研究センター  
Biomedical Imaging Research Center
- 遠赤外線領域開発研究センター  
Research Center for Development of Far-Infrared Region
- 総合情報処理センター  
Center for Computing and Network Services
- アドミッションセンター  
Admission Center
- 留学生センター  
International Student Center
- 総合実験研究支援センター  
Centers for Advanced Research Support
- 地域環境研究教育センター  
Research and Education Center for Regional Environment
- 生命科学総合研究教育センター  
Research and Education Program for Life Science
- 共通教育センター(教-工)  
Center for Interdisciplinary Studies(Bunkyo Campus)
- 広報センター  
PR Center
- 東京オフィス  
Tokyo Office
- COE推進本部  
COE Task Force
- 災害ボランティア活動支援センター  
Disaster volunteer activity support center
- 地域貢献推進センター 他  
Regional Contributions Center
- 保健管理センター  
Health Administration Center
- 【厚生補導施設】  
Welfare Facility
- 国際交流学生宿舎 他  
International Exchange Student Dormitory

C

C

- 事務局  
Administrative Office
- 大学改革室  
office for university reforms
- 総務部  
General Affairs Department
  - 総務企画課  
General Affairs and Planning Division
  - 人事労務課  
Personnel and Labor Division
  - 評価課  
Evaluation Division
  - 研究推進課  
Research Promotion Division
  - 松岡キャンパス総務室  
General Affairs Office for Matsuoka Campus
  - 教育地域科学部支援室  
Office for Faculty of Education and Regional Studies
  - 工学部支援室  
Office for Faculty of Engineering
- 財務部  
Finance Department
  - 財務課  
Finance Division
  - 経理課  
Accounting Division
  - 施設企画課  
Facilities Planning Division
  - 環境整備課  
Facilities Maintenance Division
- 学務部  
Academic Affairs Department
  - 教務課  
Educational Affairs Division
  - 学生課  
Student Affairs Division
  - 入試課  
Admissions Division
  - 国際課  
International Affairs Division
  - 学術情報課  
Academic Information Division
  - 就職支援室  
Office for Career Services
  - 松岡キャンパス学務室  
Academic Affairs Office for Matsuoka Campus
- 病院部  
Hospital Department
  - 総務管理課  
General Affairs and Administration Division
  - 経営企画課  
Management Planning Division
  - 医療サービス課  
Medical Services Division

産学官連携推進機構  
Office for the Promotion of University  
-Industry-Government Collaboration

# 役員等

Board & Administration

## 役員

Board

(平成18年4月1日現在)  
(As of April 1, 2006)

|  |  |                           |
|--|--|---------------------------|
| 学長<br>President  |  | 児嶋 眞平<br>KOJIMA, Shinpei  |
| 理事(副学長)<br>Director (Vice President)                   | 総務・企画<br>General Affairs/Planning                    | 本多 義明<br>HONDA, Yoshiaki  |
| 理事(副学長)<br>Director (Vice President)                   | 研究・医療<br>Research/Medical Care                       | 福田 優<br>FUKUDA, Masaru    |
| 理事(副学長)<br>Director (Vice President)                   | 教育・学生<br>Education/Student Affairs                   | 内田 高峰<br>UCHIDA, Takane   |
| 理事(事務局長)<br>Director (Director, Administrative Office) | 財務・施設<br>Finance/Facilities                          | 辻田 政昭<br>TSUJITA, Masaaki |
| 理事(非常勤)<br>Director (Part-Time)                        | 産学官連携<br>University-Industry-Government Coordination | 前田 征利<br>MAEDA, Yukitoshi |
| 理事(非常勤)<br>Director (Part-Time)                        | 医療連携<br>Medical Care Coordination                    | 須藤 正克<br>SUDO, Masakatsu  |
| 監事<br>Auditor  |  | 高梨 桂治<br>TAKANASHI, Keiji |
| 監事(非常勤)<br>Auditor (Part-Time)                         |  | 野村 直之<br>NOMURA, Naoyuki  |

## 学部長等

Faculty Deans & Other Administrative Staff

(平成18年4月1日現在)  
(As of April 1, 2006)

|   |   |                            |
|---|---|----------------------------|
| 学部長<br>Faculty Deans                      | 教育地域科学部長<br>Dean, Faculty of Education and Regional Studies | 黒木 哲徳<br>KUROGI, Tetsunori |
|   | 医学部長<br>Dean, Faculty of Medical Sciences                   | 伊藤 春海<br>ITO, Harumi       |
|   | 工学部長<br>Dean, Faculty of Engineering                        | 鈴木 敏男<br>SUZUKI, Toshio    |
| 附属図書館長<br>Director, University Library    |   | 内田 高峰<br>UCHIDA, Hakane    |
| (医学図書館長)<br>Director, Medical Library     |   | 犬塚 学<br>INUZUKA, Manabu    |
| 医学部附属病院長<br>Director, University Hospital |   | 上田 孝典<br>UEDA, Takanori    |

## 学長補佐

President Assistant Staff

(平成18年4月1日現在)  
(As of April 1, 2006)

|                                     |   |                             |
|-------------------------------------|---|-----------------------------|
| 学長補佐<br>Assistants to the President | 大学改革推進担当<br>University reform promotion charge                      | 中川 英之<br>NAKAGAWA, Hideyuki |
|                                     | 医療情報ネットワーク構想担当<br>Medical Care Information Network Initiative       | 眞弓 光文<br>MAYUMI, Mitsufumi  |
|                                     | 産学官連携推進担当<br>University-Industry-Government Collaboration Promotion | 堀 照夫<br>HORI, Teruo         |

## 施設長等

Campus Facility/Institute Administrative Staff

(平成18年4月1日現在)  
(As of April 1, 2006)

|  |  |                                |
|--|--|--------------------------------|
| 学内共同教育研究施設等の長<br>Directors, Campus Common Facilities/Institutes for Education and Research       |  |                                |
| 産学官連携推進機構長<br>Director, Office for the Promotion of University-Industry-Government Collaboration |  | 福田 優<br>FUKUDA, Masaru         |
| 地域共同研究センター長<br>Director, Center for Cooperative Research in Science and Technology               |  | 高島 正之<br>TAKASHIMA, Masayuki   |
| ベンチャー・ビジネス・ラボラトリー長<br>Director, Venture Business Laboratory                                      |  | 山本 嵩勇<br>YAMAMOTO, Akio        |
| 知的財産本部長<br>Director, Intellectual Property Headquarters  |  | 岩井 善郎<br>Iwai, Yoshirou        |
| 大型研究プロジェクト推進本部長<br>Directors, Office for the Promotion of Big Research Projects                  |  | 高島 正之<br>TAKASHIMA, Masayuki   |
| 高エネルギー医学研究センター長<br>Director, Biomedical Imaging Research Center                                  |  | 藤林 康久<br>FUJIBAYASHI, Yasuhisa |
| 遠赤外線領域開発研究センター長<br>Director, Research Center for Development of Far-Infrared Region              |  | 齊藤 輝雄<br>SAITO, Teruo          |
| 総合情報処理センター長<br>Director, Center for Computing and Network Services                               |  | 桜井 哲真<br>SAKURAI, Tetsuma      |
| アドミッションセンター長<br>Director, Admission Center   |  | 内田 高峰<br>UCHIDA, Takane        |
| 留学生センター長<br>Director, International Student Center   |  | 内田 高峰<br>UCHIDA, Takane        |
| 総合実験研究支援センター長<br>Director, Centers for Advanced Research Support                                 |  | 福田 優<br>FUKUDA, Masaru         |

|  |   |                            |
|--|---|----------------------------|
| 学内共同教育研究施設等の長<br>Directors, Campus Common Facilities/Institutes for Education and Research |   |                            |
| 地域環境研究教育センター長<br>Director, Research and Education Center for Regional Environment          |   | 服部 勇<br>HATTORI, Isamu     |
| 生命科学複合研究教育センター長<br>Director, Research and Education Program for Life Science               |   | 佐藤 真<br>SATO, Makoto       |
| 共通教育センター長<br>Director, Center for Interdisciplinary Studies                                |   | 大下 邦幸<br>OSHITA, Kuniyuki  |
| 保健管理センター所長<br>Director, Health Administration Center                                       |   | 福田 優<br>FUKUDA, Masaru     |
| 大学院の各研究科長<br>Graduate school Deans   | 教育学研究科長<br>Deans, Graduate School of Education        | 黒木 哲徳<br>KUROGI, Tetsunori |
|  | 医学系研究科長<br>Deans, Graduate School of Medical Sciences | 伊藤 春海<br>ITO, Harumi       |
|  | 工学研究科長<br>Deans, Graduate School of Engineering       | 鈴木 敏男<br>SUZUKI, Toshio    |

## 施設長等

Campus Facility/Institute Administrative Staff

(平成18年4月1日現在)  
(As of April 1, 2006)

|  |   |   |  |                         |
|--|---|---|--|-------------------------|
| 学部附属教育研究施設等の長等<br>Directors, Faculty Institutes for Education and Research   |   |   |  |                         |
| 学部の学科長<br>Directors, Faculty Departments/Schools   | 医学部<br>Faculty of Medical Sciences  | 医学科長<br>Directors, School of Medicine   | 村松 郁延<br>MURAMATSU, Ikunobu                        |                         |
|  |   | 看護学科長<br>Directors, School of Nursing   | 田邊 美智子<br>TANABE, Michiko                          |                         |
| 大学院の各専攻長<br>Directors, Graduate school (工学部の学科長を兼務)<br>(工学部)<br>Faculty of Engineering<br>Directors, Faculty Departments/Schools | 工学研究科博士前期課程<br>Graduate school of Engineering Masters Programs<br>(工学部)<br>Faculty of Engineering<br>Directors, Faculty Departments/Schools | 機械工学専攻長<br>Director, Department of Mechanical Engineering                       | 竹下 晋正<br>TAKESHITA, Kunimasa                       |                         |
|  |   | 電気・電子工学専攻長<br>Director, Department of Electrical and Electronic Engineering     | 葛原 正明<br>KUZUHARA, Masaaki                         |                         |
|  |   | 情報・メディア工学専攻長<br>Director, Department of Information Science                     | 桜井 哲真<br>SAKURAI, Tetsuma                          |                         |
|  |   | 建築建設工学専攻長<br>Director, Department of Architecture and Civil Engineering         | 野嶋 慎二<br>NOJIMA, Shinnji                           |                         |
|  |   | 材料開発工学専攻長<br>Director, Department of Materials Science and Engineering          | 山田 能生<br>YAMADA, Yoshio                            |                         |
|  |   | 生物応用化学専攻長<br>Director, Department of Applied Chemistry and Biotechnology        | 前田 寧<br>MAEDA, Yasushi                             |                         |
|  |   | 物理工学専攻長<br>Director, Department of Applied Physics                              | 林 明久<br>HAYASHI, Akihisa                           |                         |
|  |   | 知能システム工学専攻長<br>Director, Department of Human and Artificial Intelligent Systems | 小倉 久和<br>OGURA, Hisakazu                           |                         |
|  |   | ファイバー・アモニティ工学専攻長<br>Director, Fiber Amenity Engineering                         | 青木 幸一<br>AOKI, Koichi                              |                         |
|  |   | 原子力・エネルギー安全工学専攻長<br>Director, Nuclear Power and Energy Safety Engineering       | 仁木 秀明<br>NIKI, Hideaki                             |                         |
|  |   | 工学研究科博士後期課程<br>Graduate school of Engineering Doctoral Programs                 | 物質工学専攻長<br>Director, Materials Engineering         | 吉田 拓生<br>YOSHIDA, Takuo |
|  |   |   | システム設計工学専攻長<br>Director, System Design Engineering | 荒木 哲郎<br>ARAKI, Tetsuo  |
|  | ファイバー・アモニティ工学専攻長<br>Director, Fiber Amenity Engineering   | 青木 幸一<br>AOKI, Koichi   |  |                         |
|  | 原子力・エネルギー安全工学専攻長<br>Director, Nuclear Power and Energy Safety Engineering   | 仁木 秀明<br>NIKI, Hideaki  |  |                         |
| 教育地域科学部附属教育実践総合センター長<br>Director, Integrated Research Center for Educational Practice  |   | 大下 邦幸<br>OSHITA, Kuniyuki   |  |                         |
| 教育地域科学部総合自然教育センター長<br>Director, Education Center of Nature   |   | 奥野 信一<br>OKUNO, Shinichi  |  |                         |
| 教育地域科学部附属の各校(園)長<br>Directors, Schools Attached to the Faculty of Education and Regional Studies                                 | 附属小学校長<br>Director, Elementary School   | 寺岡 英男<br>TERAOKA, Hideo   |  |                         |
|  | 附属中学校長<br>Director, Junior High School  | 寺尾 健夫<br>TERAO, Takeo   |  |                         |
|  | 附属養護学校長<br>Director, School for Handicapped Children  | 熊谷 幸幸<br>KUMAGAI, Takayuki  |  |                         |
|  | 附属幼稚園長<br>Director, Kindergarten  | 森 透<br>MORI, Toru   |  |                         |
| 工学部附属超低温物性実験施設長<br>Director, Cryogenic Laboratory  |   | 光藤 誠太郎<br>MITSUDO, Seitaro  |  |                         |
| 工学部先端科学技術育成センター長<br>Director, Center for Innovative Research and Creative Leading Education                                      |   | 飛田 英孝<br>TOBITA, Hidetaka   |  |                         |
| 工学部技術部長<br>Technical Director  |   | 鈴木 敏男<br>SUZUKI, Toshio   |  |                         |

## 経営協議会

(平成18年4月1日現在)

|         |  |         |
|---------|--|---------|
| 役職指定の委員 | 学長、理事(総務・企画)、理事(研究・医療)、理事(教育・学生)、理事(財務・施設)、教育地域科学部長、医学部長、工学部長、医学部附属病院長 |         |
| 学外有識者   | 福井県商工会議所連合会会頭  | 江 守 幹 男 |
|         | 金沢医科大学理事長  | 小田島 肅 夫 |
|         | 盛岡市教育委員会委員長  | 加 藤 章   |
|         | 財団法人 リモート・センシング技術センター専務理事  | 川 崎 雅 弘 |
|         | 独立行政法人国立科学博物館館長  | 佐々木 正 峰 |
|         | 福井産業保健推進センター所長   | 田 中 猛 夫 |
|         | 福井テレビジョン放送株式会社代表取締役会長  | 山 崎 幸 雄 |
|         | 福井県副知事   | 山 本 雅 俊 |
|         | 本田技研工業株式会社取締役相談役   | 吉 野 浩 行 |

## 教育研究評議会

(平成18年4月1日現在)

|         |   |           |
|---------|---|-----------|
| 役職指定の委員 | 学長、理事(総務・企画)、理事(研究・医療)、理事(教育・学生)、理事(財務・施設)、教育地域科学部長、医学部長、工学部長、附属図書館長、医学部附属病院長 |           |
| 学部選出の教員 | 教育地域科学部   | 大 下 邦 幸   |
|         |   | 中 島 正 志   |
|         |   | 松 浦 義 則   |
|         | 医学部   | 佐 藤 真     |
|         |   | 内 木 宏 延   |
|         |   | 田 邊 美 智 子 |
|         | 工学部   | 小 倉 久 和   |
|         |   | 櫻 井 康 宏   |
| 西 川 嗣 雄 |   |           |
| 学長指名の教員 |   | 眞 弓 光 文   |
|         |   | 堀 照 夫     |

## 学長選考会議

(平成18年6月21日現在)

|                       |                       |         |
|-----------------------|-----------------------|---------|
| 経営協議会において選出された者       | 福井県商工会議所連合会会頭         | 江 守 幹 男 |
|                       | 盛岡市教育委員会委員長           | 加 藤 章   |
|                       | 福井産業保健推進センター所長        | 田 中 猛 夫 |
|                       | 福井テレビジョン放送株式会社代表取締役会長 | 山 崎 幸 雄 |
| 教育研究評議会において選出された者     | 教育地域科学部長              | 黒 木 哲 徳 |
|                       | 医学部長                  | 伊 藤 春 海 |
|                       | 工学部長                  | 鈴 木 敏 男 |
|                       | 医学部附属病院長              | 上 田 孝 典 |
| 学長選考会議の定めるところにより追加する者 | 理事(事務局長)              | 辻 田 政 昭 |

## 事務局

(平成18年4月1日現在)

|        |         |
|--------|---------|
| 事務局長   | 辻 田 政 昭 |
| 大学改革室長 | 内 山 昇   |
| 総務部長   | 松 田 幹 夫 |
| 財務部長   | 阪 上 文 則 |
| 学務部長   | 飯 田 茂 幸 |
| 病院部長   | 高 島 三 男 |

# 学生数

Number of Students

学部  
Faculties

(平成18年5月1日現在)  
(As of May. 1, 2006)

| Faculty                        | 学部<br>Department/School                               | 定員<br>Capacity    |  |  |                    | 現員<br>Current Enrollment |                 |                 |                 |                 |                 |             |
|--------------------------------|---|-------------------|--|--|--------------------|--------------------------|-----------------|-----------------|-----------------|-----------------|-----------------|-------------|
|                                |   | 入学定員<br>Admission | 2年次後期<br>編入学定員<br>2nd-year<br>Student<br>Admission | 3年次<br>編入学定員<br>3rd-year<br>Student<br>Admission | 収容定員<br>Enrollment | 1年次<br>1st year          | 2年次<br>2nd year | 3年次<br>3rd year | 4年次<br>4th year | 5年次<br>5th year | 6年次<br>6th year | 合計<br>Total |
| Education and Regional Studies | 学校教育課程<br>Teacher Education                           | 100               |  |  | 400                | 110                      | 110             | 110             | 122             |                 |                 | 452         |
|                                | 地域文化課程<br>Regional and Cultural Studies               | 30                |  |  | 120                | 32                       | 32              | 30              | 35 (1)          |                 |                 | 129 (1)     |
|                                | 地域社会課程<br>Regional and Social Studies                 | 30                |  |  | 120                | 32                       | 30              | 28              | 35              |                 |                 | 125         |
|                                | 小計<br>Subtotal  | 160               |  |  | 640                | 174                      | 172             | 168             | 192 (1)         |                 |                 | 706 (1)     |
| Medical Sciences               | 医学部<br>Medicine                                       | 95                | 5  |  | 595                | 99                       | 98              | 103             | 93              | 110             | 118             | 621         |
|                                | 看護学科<br>Nursing                                       | 60                |  | 10   | 260                | 61                       | 58              | 66              | 69              |                 |                 | 254         |
|                                | 小計<br>Subtotal  | 155               | 5  | 10   | 855                | 160                      | 156             | 169             | 162             | 110             | 118             | 875         |
| Engineering                    | 情報工学科<br>Information Engineering                      |                   |  |  |                    |                          |                 |                 | 1               |                 |                 | 1           |
|                                | 生物化学工学科<br>Biochemical Engineering                    |                   |  |  |                    |                          |                 |                 | 1               |                 |                 | 1           |
|                                | 小計<br>Subtotal  |                   |  |  |                    |                          |                 |                 | 2               |                 |                 | 2           |
|                                | 機械工学科<br>Mechanical Engineering                       | 75                |  | 5  | 312                | 87 (6)                   | 84 (4)          | 89 (3)          | 103 (3)         |                 |                 | 363 (16)    |
|                                | 電気・電子工学科<br>Electrical and Electronics Engineering    | 64                |  | 5  | 269                | 86 (11)                  | 69 (1)          | 74 (3)          | 90 (2)          |                 |                 | 319 (17)    |
|                                | 情報・メディア工学科<br>Information Science                     | 65                |  | 10   | 282                | 69 (2)                   | 73 (4)          | 77 (2)          | 93 (4)          |                 |                 | 321 (12)    |
|                                | 建築建設工学科<br>Architecture and Civil Engineering         | 65                |  | 10   | 282                | 67                       | 66              | 82 (5)          | 98 (4)          |                 |                 | 313 (9)     |
|                                | 材料開発工学科<br>Materials Science and Engineering          | 75                |  |  | 302                | 80 (1)                   | 79              | 90              | 108 (2)         |                 |                 | 357 (3)     |
|                                | 生物応用化学科<br>Applied Chemistry and Biotechnology        | 65                |  |  | 262                | 74 (1)                   | 67 (1)          | 70 (2)          | 83 (2)          |                 |                 | 294 (6)     |
|                                | 物理工学科<br>Applied Physics                              | 51                |  |  | 206                | 59                       | 58              | 53              | 72              |                 |                 | 242         |
|                                | 知能システム工学科<br>Human and Artificial Intelligent Systems | 65                |  |  | 260                | 71 (1)                   | 75              | 77 (1)          | 92              |                 |                 | 315 (2)     |
| 小計<br>Subtotal                 | 525   |                   | 30   | 2,175  | 593 (22)           | 571 (10)                 | 612 (16)        | 739 (17)        |                 |                 | 2,515 (65)      |             |
| 合計<br>Total                    | 840   | 5                 | 40   | 3,670  | 927 (22)           | 899 (10)                 | 949 (16)        | 1,095 (18)      | 110             | 118             | 4,098 (66)      |             |

( )内数字は外国人留学生で内数

## 専攻科

Graduate Certificate Division

(平成18年5月1日現在)  
(As of May. 1, 2006)

| 名称<br>Course  | 専攻<br>Field of Study                             | 定員<br>Admission Capacity | 現員<br>Current Enrollment |
|---|--|--------------------------|--------------------------|
| 特殊教育特別専攻科<br>Non-Degree Certificate Program<br>in Special Education | 知的障害教育専攻<br>Education of<br>Handicapped Children | 30                       | 3                        |

## 研究生・科目等履修生等

Research Students, Credit Students, etc.

(平成18年5月1日現在)  
(As of May. 1, 2006)

| 区分<br>Classification                | 教育地域科学部<br>Faculty of Education<br>and Regional Studies | 医学部<br>Faculty of<br>Medical Sciences | 工学部<br>Faculty of<br>Engineering | 教育学研究科<br>Graduate School<br>of Education | 医学系研究科<br>Graduate School<br>of Medical Sciences | 工学研究科<br>Graduate School<br>of Engineering | 合計<br>Total |
|-------------------------------------|---|---------------------------------------|----------------------------------|---|--|--|-------------|
| 研究生<br>Research Students            | 5 (3)   |                                       | 2 (1)                            | 6 (6)                                     | 40 (2)   | 3  | 56 (12)     |
| 科目等履修生<br>Credit Students           | 12 (2)  |                                       | 2 (1)                            |   |  |  | 14 (3)      |
| 特別研究学生<br>Special Research Students |   |                                       |                                  |   | 1 (1)  | 4 (3)                                      | 5 (4)       |
| 特別聴講学生<br>Special Auditors          | 10 (7)  |                                       | 13 (13)                          |   |  |  | 23 (20)     |
| 計<br>Total                          | 27 (12)   | 0                                     | 17 (15)                          | 6 (6)                                     | 41 (3)   | 7 (3)                                      | 98 (39)     |

( )内数字は外国人留学生で内数

The number in parentheses within each box indicates the number of international students (included in the total given in the box).

大学院  
Graduate Schools

(平成18年5月1日現在)  
(As of May. 1, 2006)

| Graduate School  | Research Field | Course                                      | Field of Study                    | Capacity  |            | Current Enrollment |           |          |          |         |
|------------------|----------------|---|-----------------------------------|-----------|------------|--------------------|-----------|----------|----------|---------|
|                  |                |   |                                   | Admission | Enrollment | 1st year           | 2nd year  | 3rd year | 4th year | Total   |
| Education        | Education      | Masters                                     | School Education                  | 16        | 32         | 9                  | 21        |          |          | 30      |
|                  |                |   | Education of Handicapped Children | 8         | 16         | 10                 | 3         |          |          | 13      |
|                  |                |   | Subject Pedagogy                  | 43        | 86         | 27 (7)             | 28 (11)   |          |          | 55 (18) |
|                  |                |   | Subtotal                          | 67        | 134        | 46 (7)             | 52 (11)   |          |          | 98 (18) |
| Medical Sciences | Masters        | Nursing                                     | 12                                | 24        | 10         | 15                 |           |          | 25       |         |
|                  |                | Subtotal                                    | 12                                | 24        | 10         | 15                 |           |          | 25       |         |
|                  | Doctoral       | Morphology                                  | 7                                 | 28        | 7 (2)      | 1 (1)              | 2         | 8 (1)    | 18 (4)   |         |
|                  |                | Physiology                                  | 9                                 | 36        | 4 (1)      | 6                  | 4         | 19       | 33 (1)   |         |
|                  |                | Biochemistry                                | 9                                 | 36        | 6          | 9                  | 8 (1)     | 26       | 49 (1)   |         |
|                  |                | Ecology                                     | 5                                 | 20        | 3          | 0                  | 1         | 3        | 7        |         |
|                  | Subtotal       | 30  | 120                               | 20 (3)    | 16 (1)     | 15 (1)             | 56 (1)    | 107 (6)  |          |         |
| Total            | 42             | 144   | 30 (3)                            | 31 (1)    | 15 (1)     | 56 (1)             | 132 (6)   |          |          |         |
| Engineering      | Masters        | Mechanical Engineering                      | 25                                | 50        | 24 (2)     | 38 (2)             |           |          | 62 (4)   |         |
|                  |                | Electrical and Electronics Engineering      | 20                                | 40        | 39 (6)     | 34 (5)             |           |          | 73 (11)  |         |
|                  |                | Information Science                         | 23                                | 46        | 30 (4)     | 36 (7)             |           |          | 66 (11)  |         |
|                  |                | Architecture and Civil Engineering          | 22                                | 44        | 18 (3)     | 23 (3)             |           |          | 41 (6)   |         |
|                  |                | Materials Science and Engineering           | 24                                | 48        | 26 (1)     | 23                 |           |          | 49 (1)   |         |
|                  |                | Applied Chemistry and Biotechnology         | 21                                | 42        | 20 (1)     | 24 (1)             |           |          | 44 (2)   |         |
|                  |                | Applied Physics                             | 14                                | 28        | 14         | 10                 |           |          | 24       |         |
|                  |                | Human and Artificial Intelligent Systems    | 27                                | 54        | 25 (3)     | 31 (2)             |           |          | 56 (5)   |         |
|                  |                | Fiber Amenity Engineering                   | 36                                | 72        | 36 (4)     | 48 (8)             |           |          | 84 (12)  |         |
|                  |                | Nuclear Power and Energy Safety Engineering | 27                                | 54        | 25 (3)     | 28 (1)             |           |          | 53 (4)   |         |
|                  | Subtotal       | 239   | 478                               | 257 (27)  | 295 (29)   |                    |           | 552 (56) |          |         |
|                  | Doctoral       | Materials Engineering                       | 6                                 | 20        | 9 (1)      | 8 (3)              | 16 (7)    |          | 33 (11)  |         |
|                  |                | System Design Engineering                   | 7                                 | 23        | 7 (4)      | 12 (7)             | 34 (10)   |          | 53 (21)  |         |
|                  |                | Fiber Amenity Engineering                   | 15                                | 45        | 8 (1)      | 9 (3)              | 31 (7)    |          | 48 (11)  |         |
|                  |                | Nuclear Power and Energy Safety Engineering | 12                                | 12        | 6 (1)      |                    |           |          | 6 (1)    |         |
| Subtotal         |                | 40  | 100                               | 30 (7)    | 29 (13)    | 81 (24)            |           | 140 (44) |          |         |
| Total            | 279            | 578   | 287 (34)                          | 324 (42)  | 81 (24)    |                    | 692 (100) |          |          |         |
| Grand Total      | 388            | 856   | 363 (44)                          | 407 (54)  | 96 (25)    | 56 (1)             | 922 (124) |          |          |         |

( )内数字は外国人留學生で内数

児童・生徒・園児の定員・現員及び学級数

(平成18年5月1日現在)

Schools Attached to the Faculty of Education and Regional Studies

(As of May. 1, 2006)

| School             | Elementary School |     |     |     |     |     |       | Junior High School |     |     |       | Kindergarten |            |            |       |
|--------------------|-------------------|-----|-----|-----|-----|-----|-------|--------------------|-----|-----|-------|--------------|------------|------------|-------|
|                    | 1st               | 2nd | 3rd | 4th | 5th | 6th | Total | 1st                | 2nd | 3rd | Total | 3-year-old   | 4-year-old | 5-year-old | Total |
| Grade              | 1                 | 2   | 3   | 4   | 5   | 6   | Total | 1                  | 2   | 3   | Total | 三歳児          | 四歳児        | 五歳児        | 計     |
| Number of classes  | 2                 | 2   | 2   | 2   | 2   | 2   | 12    | 3                  | 3   | 3   | 9     | 1            | 2          | 2          | 5     |
| Admission capacity | 80                | 80  | 80  | 80  | 80  | 80  | 480   | 120                | 120 | 120 | 360   | 20           | 70         | 70         | 160   |
| Current Enrollment | 78                | 77  | 72  | 76  | 68  | 73  | 444   | 120                | 120 | 117 | 357   | 26           | 47         | 58         | 131   |

(平成18年5月1日現在)

(As of May. 1, 2006)

| School             | School for Handicapped Children |        |        |       |             |    |    |       |             |    |    |       |       |
|--------------------|---------------------------------|--------|--------|-------|-------------|----|----|-------|-------------|----|----|-------|-------|
|                    | Elementary                      |        |        |       | Junior High |    |    |       | Senior High |    |    |       | Total |
| Grade              | Lower                           | Middle | Higher | Total | 中1          | 中2 | 中3 | Total | 高1          | 高2 | 高3 | Total |       |
| Number of classes  | 1                               | 1      | 1      | 3     | 1           | 1  | 1  | 3     | 1           | 1  | 1  | 3     | 9     |
| Number of classes  | 6                               | 6      | 6      | 18    | 6           | 6  | 6  | 18    | 8           | 8  | 8  | 24    | 60    |
| Current Enrollment | 6                               | 6      | 8      | 20    | 5           | 4  | 4  | 13    | 9           | 8  | 9  | 26    | 59    |



# 入学者状況

Enrollments

## 学部

(平成18年度)

| 学部      | 課程・学科      | コース       | 入学定員 | 志願者数  | 受験者数  | 合格者数  | 入学者数 |
|---------|------------|-----------|------|-------|-------|-------|------|
| 教育地域科学部 | 学校教育課程     | 言語教育      | 20   | 82    | 58    | 22    | 21   |
|         |            | 理数教育      | 20   | 30    | 24    | 22    | 22   |
|         |            | 芸術・保健体育教育 | 15   | 57    | 50    | 19    | 18   |
|         |            | 生活科学教育    | 10   | 36    | 22    | 11    | 10   |
|         |            | 社会系教育     | 10   | 39    | 30    | 11    | 11   |
|         |            | 教育実践科学    | 7    | 34    | 20    | 8     | 8    |
|         |            | 臨床教育科学    | 8    | 85    | 62    | 9     | 9    |
|         |            | 障害児教育     | 10   | 99    | 73    | 11    | 11   |
|         | 地域文化課程     | 生涯学習      | 10   | 44    | 36    | 11    | 11   |
|         |            | 異文化交流     | 20   | 46    | 34    | 23    | 21   |
|         | 地域社会課程     | 行政社会      | 20   | 45    | 33    | 22    | 21   |
|         |            | 地域環境      | 10   | 36    | 24    | 11    | 11   |
| 計       |            |           | 160  | 633   | 466   | 180   | 174  |
| 医学部     | 医学科        |           | 95   | 611   | 317   | 95    | 95   |
|         | 看護学科       |           | 60   | 215   | 147   | 60    | 60   |
|         | 計          |           |      | 155   | 826   | 464   | 155  |
| 工学部     | 機械工学科      |           | 75   | 288   | 187   | 96    | 87   |
|         | 電気・電子工学科   |           | 64   | 300   | 172   | 98    | 86   |
|         | 情報・メディア工学科 |           | 65   | 330   | 201   | 79    | 69   |
|         | 建築建設工学科    |           | 65   | 273   | 189   | 72    | 67   |
|         | 材料開発工学科    |           | 75   | 225   | 131   | 87    | 80   |
|         | 生物応用化学科    |           | 65   | 239   | 155   | 91    | 74   |
|         | 物理工学科      |           | 51   | 480   | 257   | 67    | 59   |
|         | 知能システム工学科  |           | 65   | 351   | 195   | 81    | 71   |
| 計       |            |           | 525  | 2,486 | 1,487 | 671   | 593  |
| 合計      |            |           | 840  | 3,945 | 2,417 | 1,006 | 922  |

医学科：2次選考後の受験者数

AO入試の受験者数：2段階選抜後の受験者数

## 3年次編入学

(平成18年度)

| 学部 | 学科   | 編入学定員 | 志願者数 | 受験者数 | 合格者数 | 編入学者数 |
|----|------|-------|------|------|------|-------|
| 医  | 看護学科 | 10    | 35   | 35   | 10   | 8     |
| 工  | 全学科  | 30    | 75   | 71   | 54   | 37    |
| 合計 |      | 40    | 110  | 106  | 64   | 45    |

## 2年次後期編入学

(平成17年度)

| 学部 | 学科  | 編入学定員 | 志願者数 | 受験者数 | 合格者数 | 編入学者数 |
|----|-----|-------|------|------|------|-------|
| 医  | 医学科 | 5     | 171  | 171  | 6    | 4     |

## 専攻科

(平成18年度)

| 専攻科       | 専攻       | 入学定員 | 志願者数 | 受験者数 | 合格者数 | 入学者数 |
|-----------|----------|------|------|------|------|------|
| 特殊教育特別専攻科 | 知的障害教育専攻 | 30   | 4    | 3    | 3    | 3    |

大学院

(平成18年度)

| 研究科 | 課程     | 専攻・専修           | 入学定員 | 志願者数 | 受験者数 | 合格者数 | 入学者数 |   |
|-----|--------|-----------------|------|------|------|------|------|---|
| 教育学 | 修士課程   | 学校教育専攻          | 16   | 11   | 10   | 10   | 9    |   |
|     |        | 障害児教育専攻         | 8    | 10   | 10   | 10   | 10   |   |
|     | 教科教育専攻 | 国語教育            | 43   |      | 5    | 5    | 2    | 2 |
|     |        | 社会科教育           |      | 2    | 2    | 2    | 1    |   |
|     |        | 数学教育            |      | 6    | 6    | 6    | 4    |   |
|     |        | 理科教育            |      | 3    | 3    | 3    | 3    |   |
|     |        | 音楽教育            |      | 0    | 0    | 0    | 0    |   |
|     |        | 美術教育            |      | 2    | 2    | 2    | 2    |   |
|     |        | 保健体育            |      | 5    | 5    | 5    | 5    |   |
|     |        | 技術教育            |      | 6    | 6    | 5    | 5    |   |
|     |        | 家政教育            |      | 0    | 0    | 0    | 0    |   |
|     | 英語教育   | 9               | 8    | 6    | 5    |      |      |   |
|     | 計      |                 | 67   | 59   | 57   | 51   | 46   |   |
| 医学系 | 修士課程   | 看護学専攻           | 12   | 10   | 10   | 10   | 10   |   |
|     |        | 小計              | 12   | 10   | 10   | 10   | 10   |   |
|     | 博士課程   | 形態系専攻           | 7    | 6    | 6    | 6    | 6    |   |
|     |        | 生理系専攻           | 9    | 3    | 3    | 3    | 3    |   |
|     |        | 生化系専攻           | 9    | 4    | 4    | 4    | 4    |   |
|     |        | 生態系専攻           | 5    | 1    | 1    | 1    | 1    |   |
|     | 小計     | 30              | 14   | 14   | 14   | 14   |      |   |
| 計   |        | 42              | 24   | 24   | 24   | 24   |      |   |
| 工学  | 博士前期課程 | 機械工学専攻          | 25   | 30   | 30   | 28   | 24   |   |
|     |        | 電気・電子工学専攻       | 20   | 44   | 44   | 39   | 39   |   |
|     |        | 情報・メディア工学専攻     | 23   | 31   | 31   | 30   | 30   |   |
|     |        | 建築建設工学専攻        | 22   | 19   | 19   | 19   | 18   |   |
|     |        | 材料開発工学専攻        | 24   | 30   | 29   | 28   | 26   |   |
|     |        | 生物応用化学専攻        | 21   | 25   | 24   | 23   | 20   |   |
|     |        | 物理工学専攻          | 14   | 18   | 18   | 18   | 14   |   |
|     |        | 知能システム工学専攻      | 27   | 27   | 27   | 26   | 25   |   |
|     |        | ファイバー・アムニティ工学専攻 | 36   | 43   | 40   | 39   | 36   |   |
|     |        | 原子力・エネルギー安全工学専攻 | 27   | 29   | 28   | 28   | 25   |   |
|     |        | 小計              | 239  | 296  | 290  | 278  | 257  |   |
|     | 博士後期課程 | 物質工学専攻          | 6    | 10   | 9    | 9    | 9    |   |
|     |        | システム設計工学専攻      | 7    | 7    | 7    | 7    | 7    |   |
|     |        | ファイバー・アムニティ工学専攻 | 15   | 8    | 8    | 8    | 8    |   |
|     |        | 原子力・エネルギー安全工学専攻 | 12   | 5    | 5    | 5    | 5    |   |
|     |        | 小計              | 40   | 30   | 29   | 29   | 29   |   |
|     | 計      |                 | 279  | 326  | 319  | 307  | 286  |   |
|     | 合計     |                 | 388  | 409  | 400  | 382  | 356  |   |

教育学研究科修士課程：夜間主、夜間主・学校改革実践研究コース含む。

秋期入学

(平成17年度)

| 研究科 | 課程     | 専攻              | 志願者数 | 受験者数 | 合格者数 | 入学者数 |
|-----|--------|-----------------|------|------|------|------|
| 医学系 | 博士課程   | 形態系専攻           | 1    | 1    | 1    | 1    |
|     |        | 生理系専攻           | 0    | 0    | 0    | 0    |
|     |        | 生化系専攻           | 2    | 2    | 2    | 2    |
|     |        | 生態系専攻           | 2    | 2    | 2    | 2    |
|     | 計      |                 | 5    | 5    | 5    | 5    |
| 工学  | 博士前期課程 | ファイバー・アムニティ工学専攻 | 5    | 5    | 5    | 5    |
|     |        | 原子力・エネルギー安全工学専攻 | 0    | 0    | 0    | 0    |
|     |        | 小計              | 5    | 5    | 5    | 5    |
|     | 博士後期課程 | 物質工学専攻          | 11   | 11   | 6    | 5    |
|     |        | システム設計工学専攻      | 16   | 16   | 6    | 5    |
|     |        | ファイバー・アムニティ工学専攻 | 6    | 6    | 3    | 3    |
|     |        | 小計              | 33   | 33   | 15   | 13   |
| 計   |        | 38              | 38   | 20   | 18   |      |
| 合計  |        | 43              | 43   | 25   | 23   |      |

# 卒業(修了)者の進路状況

Courses after Graduation

## 平成17年度教育地域科学部、大学院教育学研究科等卒業生・修了生進路状況

(平成18年5月1日現在)

| 学部・大学院等       | 進路<br>課程・専攻 | 卒業・修了者数 | 進学者数 | 専門学校等 | 就職者数 | 未定者数 | 就職者内訳       |                   |                            |                       |             |          |        |             |            |    | 再掲<br>現職教員数 | 進路決定率<br>卒業生に対する |
|---------------|-------------|---------|------|-------|------|------|-------------|-------------------|----------------------------|-----------------------|-------------|----------|--------|-------------|------------|----|-------------|------------------|
|               |             |         |      |       |      |      | 企業          |                   |                            |                       |             | 施設<br>団体 | 教<br>員 | 公<br>務<br>員 | その他・<br>帰国 |    |             |                  |
|               |             |         |      |       |      |      | 製<br>造<br>業 | 卸・<br>小<br>売<br>業 | 金<br>融<br>・<br>保<br>険<br>業 | 情<br>報<br>関<br>連<br>業 | そ<br>の<br>他 |          |        |             |            |    |             |                  |
| 学<br>部        | 学校教育課程      | 109     | 24   | 1     | 80   | 4    | 1           | 9                 | 4                          | 2                     | 9           | 1        | 51(39) |             | 3          |    |             |                  |
|               | 地域文化課程      | 39      | 3    | 1     | 32   | 3    | 4           | 13                | 5                          | 2                     | 5           | 1        |        | 2           |            |    |             |                  |
|               | 地域社会課程      | 30      | 1    |       | 25   | 4    | 1           | 11                | 4                          | 5                     |             | 3        |        | 1           |            |    |             |                  |
|               | 情報社会文化課程    | 1       |      |       | 1    |      |             |                   |                            | 1                     |             |          |        |             |            |    |             |                  |
|               | 計           | 179     | 28   | 2     | 138  | 11   | 6           | 33                | 13                         | 10                    | 14          | 5        | 51(39) | 3           | 3          |    | 93.9%       |                  |
| 大<br>学<br>院   | 学校教育専攻      |         |      |       |      |      |             |                   |                            |                       |             |          |        |             |            |    |             |                  |
|               | 障害児教育専攻     | 44      |      |       | 40   | 4    | 1           |                   | 1                          | 7                     |             | 22(10)   |        | 8           | 12         |    | 90.9%       |                  |
|               | 教科教育専攻      |         |      |       |      |      |             |                   |                            |                       |             |          |        |             |            |    |             |                  |
| 特殊教育<br>特別専攻科 | 知的障害教育専攻    | 1       | 1    |       |      |      |             |                   |                            |                       |             |          |        |             |            |    | 100.0%      |                  |
| 合 計           |             | 224     | 29   | 2     | 178  | 15   | 7           | 33                | 14                         | 11                    | 21          | 5        | 73(49) | 3           | 11         | 12 |             |                  |

### (参考)

|   |        |     |    |    |     |    |   |    |   |    |    |   |        |       |   |    |        |
|---|--------|-----|----|----|-----|----|---|----|---|----|----|---|--------|-------|---|----|--------|
| 学<br>部                                    | 平成16年度 | 170 | 23 | 14 | 120 | 13 | 9 | 17 | 4 | 7  | 16 | 4 | 49(33) | 13(6) | 1 |    | 92.4%  |
|   | 平成15年度 | 165 | 25 | 9  | 121 | 10 | 9 | 16 | 2 | 4  | 12 | 4 | 61(42) | 12(5) | 1 |    | 93.9%  |
|   | 平成14年度 | 182 | 17 | 8  | 140 | 17 | 9 | 8  | 3 | 14 | 18 | 5 | 66(42) | 15(5) | 2 |    | 90.7%  |
| 大<br>学<br>院                               | 平成16年度 | 45  | 4  |    | 38  | 3  | 4 | 1  |   |    | 3  | 1 | 22(7)  | 5(4)  | 2 | 12 | 93.3%  |
|   | 平成15年度 | 45  | 4  |    | 40  | 1  | 5 |    |   | 1  |    |   | 33     | 1     |   | 18 | 97.8%  |
|   | 平成14年度 | 49  |    |    | 40  | 9  | 2 | 1  |   | 2  |    | 2 | 32     | 4(1)  |   | 17 | 81.6%  |
| 特<br>殊<br>教<br>育<br>特<br>別<br>専<br>攻<br>科 | 平成16年度 | 5   | 1  |    | 4   |    |   |    |   |    |    |   | 4(4)   |       |   |    | 100.0% |
|   | 平成15年度 | 2   |    |    | 2   |    |   |    |   |    |    |   | 2(2)   |       |   | 3  | 100.0% |
|   | 平成14年度 | 3   |    |    | 3   |    |   |    |   |    |    |   | 2(1)   |       |   | 1  | 100.0% |

教員及び公務員の( )書きの数は非常勤で内数  
教員には現職教員数を含む。

# 平成17年度医学部、大学院医学系研究科卒業生・修了生進路状況

## 学部

### 医学科

(平成18年5月1日現在)

| 区分<br>(卒業年度)        | 卒業<br>者数 | 福井県内    |    |       |                 |               |                  | 福井県外 |    |       |       |               |                 | その他  | 合計     |
|---------------------|----------|---------|----|-------|-----------------|---------------|------------------|------|----|-------|-------|---------------|-----------------|------|--------|
|                     |          | 福井大学医学部 |    |       |                 | 医療機関<br>(研修医) | 計                | 他の大学 |    |       |       | 医療機関<br>(研修医) | 計               |      |        |
|                     |          | 進学      | 助手 | 研修医   | 小計              |               |                  | 進学   | 助手 | 研修医   | 小計    |               |                 |      |        |
| 第21回卒業生<br>(平成17年度) | 98(15)   | 0       | 0  | 17(6) | 17(6)<br><17.3> | 11(7)         | 28(13)<br><28.6> | 0    | 0  | 17(0) | 17(0) | 48(2)         | 65(2)<br><66.3> | 5(0) | 96(15) |

(注) (1) ( )内は、内数で福井県内の高等学校出身者数を示す。(2) ( )内は、卒業者数に対する割合(%)を示す。  
(3) 福井県内の医療機関(研修医)欄の内訳は、福井県立病院4名、福井赤十字病院3名、福井県済生会病院2名及び市立敦賀病院2名を示す。

### 看護学科

(平成18年5月1日現在)

| 区分<br>(卒業年度)       | 卒業<br>者数 | 福井県内    |       |            |            |            |                  | 福井県外 |       |            |            |            |                 | その他 | 合計     |
|--------------------|----------|---------|-------|------------|------------|------------|------------------|------|-------|------------|------------|------------|-----------------|-----|--------|
|                    |          | 福井大学医学部 |       | 国・公立<br>病院 | 地方公共<br>団体 | 民間<br>医療機関 | 計                | 他の大学 |       | 国・公立<br>病院 | 地方公共<br>団体 | 民間<br>医療機関 | 計               |     |        |
|                    |          | 進学      | 附属病院  |            |            |            |                  | 進学   | 附属病院  |            |            |            |                 |     |        |
| 第6回卒業生<br>(平成17年度) | 62(27)   | 1(0)    | 12(8) | 5(5)       | 1(1)       | 8(6)       | 27(20)<br><43.5> | 5(3) | 17(2) | 8(2)       | 2          | 2(0)       | 34(7)<br><54.8> | 1   | 62(27) |

(注) (1) ( )内は、内数で福井県内の高等学校出身者数を示す。  
(2) ( )内は、卒業者数に対する割合(%)を示す。

## 大学院

### 修士課程

(平成18年5月1日現在)

| 区分     | 修了者数 | 本学就職 |             | 医療機関等就職<br>(看護師・保健師・助産師) | その他 |
|--------|------|------|-------------|--------------------------|-----|
|        |      | 教員   | 看護師・保健師・助産師 |                          |     |
| 平成17年度 | 9    | 1    | 5           | 3                        | 0   |
| 平成16年度 | 5    | 2    | 1           | 2                        | 0   |
| 平成15年度 | 13   | 1    | 2           | 7                        | 3   |

### 博士課程

(平成18年5月1日現在)

| 区分     | 修了者数 | 本学就職 |    | 医療機関等就職<br>(医師) | その他 |
|--------|------|------|----|-----------------|-----|
|        |      | 教員   | 医員 |                 |     |
| 平成17年度 | 12   | 5    | 1  | 4               | 2   |
| 平成16年度 | 20   | 5    | 3  | 8               | 4   |
| 平成15年度 | 18   | 3    | 1  | 8               | 6   |

## (参考) 医師国家試験合格状況

| 区分    | 医学科<br>卒業生数 | 新卒者  |      |      | 既卒者  |      |      | 合計   |      |            | 順位      |          |
|-------|-------------|------|------|------|------|------|------|------|------|------------|---------|----------|
|       |             | 受験者数 | 合格者数 | 合格率% | 受験者数 | 合格者数 | 合格率% | 受験者数 | 合格者数 | 合格率(全国平均)% | 全大学(80) | 国立大学(43) |
| 平成18年 | 98          | 98   | 94   | 95.9 | 15   | 10   | 66.7 | 113  | 104  | 92(90)     | 31      | 16       |
| 平成17年 | 96          | 95   | 85   | 89.5 | 10   | 2    | 20   | 105  | 87   | 82.9(89.1) | 70      | 41       |
| 平成16年 | 95          | 95   | 92   | 96.8 | 9    | 1    | 11.1 | 104  | 93   | 89.4(88.4) | 40      | 24       |

## (参考) 看護師等国家試験合格状況

| 区分  |       | 受験者数 |    |    |     |   |   | 合格者数 |    |    |     |   |   | 合格率<br>% | 全国合格率<br>% |
|-----|-------|------|----|----|-----|---|---|------|----|----|-----|---|---|----------|------------|
|     |       | 新卒者  |    |    | 既卒者 |   |   | 新卒者  |    |    | 既卒者 |   |   |          |            |
|     |       | 男    | 女  | 計  | 男   | 女 | 計 | 男    | 女  | 計  | 男   | 女 | 計 |          |            |
| 看護師 | 平成18年 | 4    | 52 | 56 | 0   | 1 | 1 | 4    | 52 | 56 | 0   | 1 | 1 | 100      | 88.3       |
|     | 平成17年 | 1    | 54 | 55 | 1   | 1 | 2 | 1    | 53 | 54 | 1   | 1 | 2 | 98.2     | 91.4       |
|     | 平成16年 | 0    | 57 | 57 | 0   | 0 | 0 | 0    | 56 | 58 | 0   | 0 | 0 | 98.2     | 91.2       |
| 保健師 | 平成18年 | 4    | 57 | 61 | 1   | 8 | 9 | 3    | 49 | 52 | 1   | 7 | 8 | 85.7     | 78.7       |
|     | 平成17年 | 1    | 60 | 61 | 1   | 2 | 3 | 1    | 52 | 53 | 0   | 0 | 0 | 82.8     | 81.5       |
|     | 平成16年 | 1    | 66 | 67 | 1   | 3 | 4 | 1    | 65 | 66 | 1   | 2 | 3 | 97.2     | 92.3       |
| 助産師 | 平成18年 | 0    | 3  | 3  | 0   | 0 | 0 | 0    | 3  | 3  | 0   | 0 | 0 | 100      | 98.1       |
|     | 平成17年 | 0    | 4  | 4  | 0   | 0 | 0 | 0    | 4  | 4  | 0   | 0 | 0 | 100      | 99.7       |
|     | 平成16年 | 0    | 3  | 3  | 0   | 0 | 0 | 0    | 3  | 3  | 0   | 0 | 0 | 100      | 96.2       |

# 平成17年度工学部、大学院工学研究科卒業生・修了生進路状況

(平成18年5月1日現在)

| 学部・大学院等     | 進路<br>学科・専攻     | 卒業・修了者数 | 進学者数 | 専門学校等 | 研究生数 | 就職者数 | 未定者数 | 就職者内訳 |       |     |       |     |      |    |     | 進路決定率<br>卒業生に対する |        |
|-------------|-----------------|---------|------|-------|------|------|------|-------|-------|-----|-------|-----|------|----|-----|------------------|--------|
|             |                 |         |      |       |      |      |      | 企業    |       |     |       |     | 施設団体 | 教員 | 公務員 |                  | その他・帰国 |
|             |                 |         |      |       |      |      |      | 製造業   | 卸・小売業 | 建設業 | 情報関連業 | その他 |      |    |     |                  |        |
| 学部          | 機械工学科           | 70      | 35   |       |      | 35   |      | 32    | 1     |     | 1     |     |      |    | 1   |                  |        |
|             | 電気・電子工学科        | 74      | 50   |       |      | 24   |      | 22    |       |     | 2     |     |      |    |     |                  |        |
|             | 情報・メディア工学科      | 74      | 34   | 1     |      | 38   | 1    | 19    | 1     | 1   | 16    |     |      |    | 1   |                  |        |
|             | 建築建設工学科         | 76      | 22   |       |      | 46   | 8    | 5     | 24    | 13  | 1     | 2   |      |    | 1   |                  |        |
|             | 材料開発工学科         | 75      | 38   | 1     |      | 32   | 4    | 29    | 1     |     |       | 1   |      |    | 1   |                  |        |
|             | 生物応用化学科         | 66      | 27   |       |      | 34   | 5    | 20    | 4     |     | 1     | 7   |      |    | 2   |                  |        |
|             | 物理工学科           | 58      | 27   |       |      | 26   | 5    | 12    | 3     |     | 6     | 2   | 2    | 1  |     |                  |        |
|             | 知能システム工学科       | 79      | 33   | 1     |      | 41   | 4    | 33    |       |     | 7     | 1   |      |    |     |                  |        |
| 計           | 572             | 266     | 3    |       | 276  | 27   | 172  | 34    | 14    | 34  | 13    |     | 2    | 7  |     | 95.3%            |        |
| 大学院<br>前期課程 | 機械工学専攻          | 31      | 1    |       |      | 30   |      | 29    |       |     | 1     |     |      |    |     |                  |        |
|             | 電気・電子工学専攻       | 28      |      |       |      | 28   |      | 22    |       |     | 6     |     |      |    |     |                  |        |
|             | 情報・メディア工学専攻     | 28      | 2    |       |      | 26   |      | 19    | 2     |     | 3     | 1   |      | 1  |     |                  |        |
|             | 建築建設工学専攻        | 24      | 2    |       |      | 15   | 7    | 4     | 1     | 7   |       | 1   | 1    | 1  |     |                  |        |
|             | 材料開発工学専攻        | 25      | 4    |       |      | 18   | 3    | 18    |       |     |       |     |      |    |     |                  |        |
|             | 生物応用化学専攻        | 23      | 1    |       |      | 22   |      | 21    | 1     |     |       |     |      |    |     |                  |        |
|             | 物理工学専攻          | 13      | 1    |       |      | 11   | 1    | 9     | 1     | 1   |       |     |      |    |     |                  |        |
|             | 知能システム工学専攻      | 35      | 4    |       |      | 26   | 5    | 22    | 1     |     | 3     |     |      |    |     |                  |        |
|             | ファイバ・フロンティア工学専攻 | 38      | 3    |       |      | 33   | 2    | 24    |       | 1   | 2     | 3   | 1    |    | 2   |                  |        |
|             | 電子・情報・安全工学専攻    | 26      |      |       |      | 26   |      | 15    |       |     | 2     | 2   | 4    |    | 2   | 1                |        |
|             | 計               | 271     | 18   |       |      | 235  | 18   | 183   | 6     | 9   | 17    | 7   | 6    | 1  | 5   | 1                | 93.4%  |
| 大学院<br>後期課程 | 物質工学専攻          | 6       |      |       |      | 5    | 1    | 1     |       |     | 1     | 3   |      |    |     |                  |        |
|             | システム設計工学専攻      | 17      |      |       |      | 15   | 2    | 2     | 2     | 1   | 1     | 3   | 2    |    | 4   |                  |        |
|             | ファイバ・フロンティア工学専攻 | 13      |      |       |      | 13   |      | 4     |       |     |       | 3   |      |    | 6   |                  |        |
|             | 計               | 36      |      |       |      | 33   | 3    | 7     |       | 2   | 1     | 2   | 9    | 2  | 10  | 91.7%            |        |
| 合計          | 879             | 284     | 3    |       | 544  | 48   | 362  | 40    | 25    | 52  | 22    | 15  | 5    | 12 | 11  |                  |        |

卒業（修了）者数には平成17年9月卒業（修了）・12月修了者数を含む。  
 平成17年9月卒業：生物応用化学科1名 知能システム工学科1名  
 平成17年9月修了：物質工学専攻2名 システム設計工学専攻2名 ファイバ・フロンティア工学専攻9名  
 平成17年12月修了：物質工学専攻1名 システム設計工学専攻2名

## (参考)

|        |        |        |     |    |    |     |     |     |     |    |    |    |   |   |    |       |        |       |
|--------|--------|--------|-----|----|----|-----|-----|-----|-----|----|----|----|---|---|----|-------|--------|-------|
| 学部     | 平成16年度 | 578    | 273 | 8  |    | 278 | 19  | 169 | 3   | 36 | 34 | 10 | 6 | 1 | 17 | 1     | 96.7%  |       |
|        | 平成15年度 | 564    | 272 | 2  |    | 249 | 41  | 113 | 17  | 36 | 47 | 14 | 4 |   | 17 | 1     | 92.7%  |       |
|        | 平成14年度 | 580    | 281 | 4  |    | 252 | 43  | 101 | 17  | 21 | 65 | 23 | 1 |   | 23 | 1     | 92.6%  |       |
| 大学院    | 前期課程   | 平成16年度 | 273 | 13 | 3  |     | 251 | 6   | 183 | 2  | 15 | 28 | 7 | 9 |    | 5     | 2      | 97.8% |
|        | 平成15年度 | 216    | 19  | 2  |    | 183 | 12  | 118 | 8   | 20 | 19 | 9  |   |   | 9  |       | 94.4%  |       |
|        | 平成14年度 | 226    | 24  |    |    | 184 | 18  | 105 | 4   | 10 | 36 | 19 | 2 | 1 | 7  |       | 92.0%  |       |
|        | 後期課程   | 平成16年度 | 33  |    |    |     | 33  |     | 11  | 1  |    |    | 8 | 3 | 1  | 9     | 100.0% |       |
|        | 平成15年度 | 16     |     |    |    | 14  | 2   | 1   |     | 1  |    |    |   | 1 | 10 | 87.5% |        |       |
| 平成14年度 | 25     |        |     |    | 18 | 7   | 4   |     |     |    |    | 2  | 5 | 3 | 4  | 72.0% |        |       |



## 「21世紀COEプログラム」の採択状況

|            |   |
|------------|---|
| 公募機関       | 日本学術振興会                                 |
| 採択年度       | 平成15年度(事業期間5年: H15年度~H19年度)             |
| 採択分野       | 医学系                                     |
| 拠点のプログラム名称 | 生体画像医学の統合研究プログラム                        |
| 中核となる専攻等名  | 高エネルギー医学研究センター 大学院医学系研究科(形態系, 生化系, 生理系) |
| 事業推進担当者    | <拠点リーダー><br>高エネルギー医学研究センター長 藤林 康久(他12名) |

### 拠点形成計画の概要

本学では、地域からの強い要望と全学的支援のもとに放射線の医学利用に関する研究教育を推進してきた。これをさらに発展させるため、本プログラムでは、基礎・臨床医学分野で蓄積された解剖、生理、生化、薬理学情報収集技術とポジトロンCTやMRIなど高度な放射線画像診断技術とを融合させ、遺伝子発現としての生命現象あるいは遺伝子発現異常としての疾患を非侵襲的に画像化する分子イメージングの国際的研究教育拠点を形成する。これにより、がん・痴呆等に関する分子生物学等の基盤情報を包括した先端画像医学を確立し保健・医療の推進に貢献するとともに、画像技術を用いる新しいシステム医科学を創成する。

この学際的研究を推進するため、柔軟な発想を持つ若手研究者・大学院学生の萌芽的研究支援・指導体制の確立、迅速な研究実施に不可欠となる高度化設備の活用・強化ならびにそれらに習熟した研究支援者育成等、大学を挙げた新しい研究システムを構築する。

### 交付金額

|        |           |        |                          |
|--------|-----------|--------|--------------------------|
| 平成15年度 | 107,000千円 | 平成17年度 | 99,400千円                 |
| 平成16年度 | 71,500千円  | 平成18年度 | 99,550千円(間接経費9,050千円を含む) |

## Description of the University's Project Selected for the "21st Century COE Program"

In its Category of Medical Science Sponsored by "Japan Society for the Promotion of Science (JSPS)"

Over a Period of Five Years from 2003 to 2007

"Biomedical Imaging Technology Integration Program (BITIP)"

Developed and Implemented by Biomedical Imaging Research Center and Graduate School of Medical Sciences

(Morphology/Physiology/Biochemistry)

Under the Direction of FUJIBAYASHI, Yasuhisa, Director, Biochemical Imaging Research Center (and 12 Other Core Members)

### Outline of the Program

The University has promoted education and research on medial application of radiation under the across-the-campus support in response to such a strong demand from the communities. In order to develop such education and research, the present program was worked out to combine the university's accumulated technology for collecting information on anatomy, physiology, biochemistry and pharmacology in the field of basic and clinical medical sciences with its state-of-the-art positron CT, MRI and other diagnostic radiological imaging technology to create an international research and education base for molecular imaging to enable non-invasive visualization of life phenomena at molecular level as gene expression and disease as abnormal gene expression. This will help us establish advanced biomedical imaging technology integrating basic information on molecular biology and other medical sciences related to the treatment of cancer, dementia and other diseases, to which such technology is vital, so as to develop a new form of system medical science using imaging technology, while contributing to the promotion of health and medical care.

To promote this interdisciplinary research program, we establish a new research system involving the university's campus-wide support to assist young researchers and postgraduate students with new innovative ideas in performing their exploratory research work, to achieve efficient utilization of advanced equipments which are indispensable for rapid research implementation, and to train research technologists versed in these equipments.

### Grants-in-aid from the ministry for the project:

|                          |   |
|--------------------------|---|
| 107,000,000 yen for 2003 | 99,400,000 yen for 2005   |
| 71,500,000 yen for 2004  | 99,550,000 yen for 2006 (Including indirect cost 9,050,000 yen) |

## 「特色ある大学教育支援プログラム」の採択状況

|           |                            |
|-----------|----------------------------|
| 公 募 機 関   | 文部科学省                      |
| 採 択 年 度   | 平成15年度(事業期間4年:H15年度～H18年度) |
| 応 募 テ ー マ | 大学と地域・社会との連携の工夫改善に関するテーマ   |
| 取 組 名 称   | 地域と協働する実践的教員養成プロジェクト       |
| 申 請       | 教育地域科学部                    |
| 取 組 担 当 者 | 教授 松木 健一                   |

### 取組の概要

いま、教員養成系学部での在り方が問われている。大学が地域と共生して地域貢献しつつ、教師の力量形成を促す取組を開発し、公開していくことは国立大学の使命である。

教育地域科学部では、不登校問題や学校5日制に対応して10年前よりライフパートナー事業、9年前より探求ネットワークを地域と協働して立ち上げた。ライフパートナーは、学生が不登校児の家庭や相談室等に出かけ、共に話し遊び学習の援助者になる活動である。この活動は授業によってサポートされ、教育委員会や現職教員が参加したケース検討会を行っている。市町村教育委員会の連携の下で、各自自治体からの諸経費等のサポートを得て、現在130名の学生が220名の不登校児と1年間活動を共にしている。

一方、探求ネットワークは、子どもの主体的な学習活動を学生が援助する。隔週土曜日に300名の子どもが大学に集まり、120名の学生と1年間にわたって活動を続ける。学生は、授業の中で活動を企画し準備を行い、その成果は、学生と教員による発表の場を設け、他大学を招いた公開討論を毎年行っている。

### 交付金額

|        |          |
|--------|----------|
| 平成15年度 | 14,994千円 |
| 平成16年度 | 15,500千円 |
| 平成17年度 | 16,910千円 |
| 平成18年度 | 16,850千円 |

|           |                            |
|-----------|----------------------------|
| 公 募 機 関   | 文部科学省                      |
| 採 択 年 度   | 平成17年度(事業期間4年:H17年度～H20年度) |
| 応 募 テ ー マ | 主として教育課程の工夫改善に関するテーマ       |
| 取 組 名 称   | より高い現代的な教養教育をめざして          |
| 取 組 学 部 等 | 共通教育センター                   |
| 取 組 担 当 者 | 教授 大下 邦幸                   |

### 取組の概要

本取組は、学生がより高い現代的な教養を自主的に身に付けることをめざして、平成11年度から実施されている取組である。主な特徴は、1) 新入生全員の必修科目として大学教育入門セミナーを開設し、学生を個別に指導する助言教員制度等と連携しながら、地方大学で特に深刻な学生の多様化に配慮し、学生が大学の勉学・生活へスムーズに入るための支援を行っていること、2) 現代的に編成された豊富な教養教育科目の履修を、均等履修、集中履修、自由選択履修に分け、低学年で広く学問に触れ、学年進行と共に、自分の専門と異なる分野への関心が高まるように工夫されていること、3) さらに高度な教養教育として、副専攻を修得できる制度を設けていることである。また、学生の学ぶ動機付けを補完するため、社会人と共に学ぶプログラムも実施している。

### 交付金額

|        |          |
|--------|----------|
| 平成17年度 | 15,480千円 |
| 平成18年度 | 15,500千円 |

## 「現代的教育ニーズ取組支援プログラム」の採択状況

|       |                            |
|-------|----------------------------|
| 公募機関  | 文部科学省                      |
| 採択年度  | 平成16年度(事業期間4年:H16年度～H19年度) |
| 応募テーマ | 仕事で英語が使える日本人の育成            |
| 事業名称  | 医学英語と医学・看護学の統合的一貫教育        |
| 取組学部等 | 医学部                        |
| 取組担当者 | 教授 内木 宏延                   |

### 取組の概要

本取組は、医学教育変革の流れを受け本学医学部医学科において平成15年度より開始した、医学教育モデル・コア・カリキュラムに準拠した新しい6年一貫の医学教育カリキュラムに、実用的医学英語教育を有機的に組み込んだものである。本取組では、「医療現場で英語が使える医療人の教育」を目標に掲げ、それを達成するため医学生の将来従事する職種における英語ニーズに即した科目(医学英語等)を医学科・看護学科とも1年次から4年次まで系統的に配したカリキュラムを構築し、さらに医学・看護学専門教育科目にも英語教材・教育を積極的かつ体系的に取り入れる。本取組の実施責任母体である「医学英語教育推進会議」の下に英語専任教員と医学・看護学専門教員が有機的に連携しながら、医学英語と医学・看護学の統合的一貫教育を実現する。

### 交付金額

|        |          |
|--------|----------|
| 平成16年度 | 11,471千円 |
| 平成17年度 | 14,970千円 |
| 平成18年度 | 16,046千円 |

|       |                            |
|-------|----------------------------|
| 公募機関  | 文部科学省                      |
| 採択年度  | 平成17年度(事業期間3年:H17年度～H19年度) |
| 応募テーマ | 地域活性化への貢献(地域密着型)           |
| 取組名称  | 地域教育活動の場の持続的形成プログラム        |
| 取組学部等 | 工学部                        |
| 取組担当者 | 教授 野嶋 慎二                   |

### 取組の概要

「地域教育活動の場の持続的形成プログラム」は、大学に隣接する田原町商店街を中心とした町全体を地域教育活動の場と位置づけ、ここで工学部8学科の教員と学生が学際的に環境まちづくり教育を持続的に行っていく取組である。地域連携教育が持続性を得るには、学内に学際的な地域連携教育を行う体制を整えることと、大学が地域社会の協力が得られるような信頼関係を築くため学外に地域教育活動の受け皿(場と組織)を作ることが必要と考える。本学部では「学際実験・実習」という学際的な地域連携教育を行う体制が整っており、また学生の主体的な活動により運営される教育活動の拠点と地域の市民組織との連携体制が形成されている。本申請の取組は、この学内の教育体制と地域との信頼関係を築いている受け皿を連携させるプログラムを構築し、持続的に地域の活性化と教育成果を得ていくことである。

### 交付金額

|        |          |
|--------|----------|
| 平成17年度 | 10,000千円 |
| 平成18年度 | 10,000千円 |

## 「資質の高い教員養成推進プログラム」の採択状況

|       |                            |
|-------|----------------------------|
| 公募機関  | 文部科学省                      |
| 採択年度  | 平成17年度(事業期間2年:H17年度～H18年度) |
| 応募テーマ | 大学・大学院における教員養成推進プログラム      |
| 取組名称  | 学校を拠点に教員の協働実践力を培う大学院       |
| 取組学部等 | 教育地域科学部、教育学研究科             |
| 取組担当者 | 教授 寺岡 英男                   |

### 取組の概要

21世紀の学校教育を担う教員の実践力をどう形成するか。本プロジェクトは学校拠点の協働実践を核とするモデルを提起する。特質は3つある。①学校拠点の教員と研究者との協働の授業開発②実践－分析－再構成のサイクルによる実践と研究の融合と持続的発展③学校を超えた実践交流ネットワークの組織化。学校拠点の授業開発の積み重ねを通して教員の実践力形成を目指す大学院と学校の協働による実践的教員養成プロジェクトである。

### 交付金額

|        |          |
|--------|----------|
| 平成17年度 | 20,000千円 |
| 平成18年度 | 16,000千円 |

## 「地域医療等社会的ニーズに対応した医療人教育支援プログラム」の採択状況

|       |                            |
|-------|----------------------------|
| 公募機関  | 文部科学省                      |
| 採択年度  | 平成17年度(事業期間3年:H17年度～H19年度) |
| 応募テーマ | へき地を含む地域医療を担う医療人養成         |
| 取組名称  | 「救急に強い僻地診療専門医及び専門看護師」養成コース |
| 申請    | 医学部附属病院                    |
| 申請担当者 | 教授 寺澤 秀一                   |

### 取組の概要

#### 1. 【養成コース内容】

救急部と総合診療部が一体化して一次救急から三次救急まで診療するERでの研修を主体に、救急対応にも強い全人的な診療を実践できる地域医療専門医師、専門看護師の養成コースを立ち上げた。コースプログラムは以下の4年である。

- 1年目:福井大学医学部附属病院の救急部、総合診療部で研修
- 2年目:地域診療所において先輩医師、看護師に指導を受ける研修
- 3年目:地域中核病院において総合内科主体の研修
- 4年目:希望施設、希望部署ローテーション

#### 2. 【地域診療教育支援センター】

福井大学医学部附属病院総合診療部内に地域診療教育支援センターを設置し、IT設備の充実を図り、地域診療所とのテレビカンファランスや人材派遣などで研修の充実のために支援体制を確立した。現在週1回、高浜和田診療所とテレビカンファランスを行っている。ついで池田町診療所とも同様のテレビカンファランスを開始する準備を行っている。将来は福井県内のいくつかの地域診療所と同様のシステムで同時にテレビカンファランスが可能な体制を確立する構想である。

#### 3. 【国際的視野に基づく人材育成】

家庭医療学、救急医学の先進国であるカナダ、米国から教官を招聘し、本養成コースの指導にあたる医師の資質向上や養成コースの充実に取り組んでいる。3月にノースカロライナ大学から救急医学の教官、4月にオタワ大学から家庭医学の教官を招聘し、コースプログラムの検討や教育法について意見交換を行なった。

### 交付金額

|        |          |
|--------|----------|
| 平成17年度 | 40,951千円 |
| 平成18年度 | 34,770千円 |

## 科学研究費補助金

Grants-in-Aid for Scientific Research

### 申請・採択状況

Grants-in-Aid Application and Approval

(平成15～17年度)  
(2003-2005)

| 研究種目<br>Research Category |                | 平成15年度<br>2003         |  | 平成16年度<br>2004         |  | 平成17年度<br>2005         |  |
|---------------------------|----------------|------------------------|--|------------------------|--|------------------------|--|
|                           |                | 件数<br>Number of Grants | 金額(千円)<br>Amount Granted(thousand yen) | 件数<br>Number of Grants | 金額(千円)<br>Amount Granted(thousand yen) | 件数<br>Number of Grants | 金額(千円)<br>Amount Granted(thousand yen) |
| 特別推進研究                    | 申請             | 0                      | 0                                      | 0                      | 0                                      | 0                      | 0                                      |
|                           | 採択             | 0                      | 0                                      | 0                      | 0                                      | 0                      | 0                                      |
| 特定領域研究                    | 申請             | 34                     | 96,197                                 | 29                     | 159,795                                | 45                     | 241,217                                |
|                           | 採択             | 8                      | 36,900                                 | 8                      | 44,100                                 | 7                      | 26,800                                 |
| 基盤研究(S)                   | 申請             | 4                      | 95,120                                 | 1                      | 29,800                                 | 1                      | 96,790                                 |
|                           | 採択             | 0                      | 0                                      | 0                      | 0                                      | 0                      | 0                                      |
| 基盤研究(A)                   | 申請             | 11                     | 214,292                                | 4                      | 119,060                                | 6                      | 213,253                                |
|                           | 採択             | 1                      | 17,290                                 | 0                      | 0                                      | 2                      | 56,680                                 |
| 基盤研究(B)                   | 申請             | 51                     | 417,690                                | 40                     | 354,157                                | 46                     | 484,496                                |
|                           | 採択             | 7                      | 60,100                                 | 6                      | 47,800                                 | 9                      | 54,900                                 |
| 基盤研究(C)                   | 申請             | 172                    | 388,479                                | 158                    | 372,535                                | 203                    | 615,306                                |
|                           | 採択             | 33                     | 60,200                                 | 27                     | 50,600                                 | 48                     | 92,200                                 |
| 萌芽研究                      | 申請             | 82                     | 213,404                                | 76                     | 201,712                                | 103                    | 325,315                                |
|                           | 採択             | 6                      | 10,900                                 | 5                      | 8,900                                  | 13                     | 23,400                                 |
| 若手研究(A)                   | 申請             | 0                      | 0                                      | 3                      | 34,838                                 | 3                      | 41,867                                 |
|                           | 採択             | 0                      | 0                                      | 3                      | 33,280                                 | 1                      | 7,540                                  |
| 若手研究(B)                   | 申請             | 63                     | 142,016                                | 60                     | 135,307                                | 119                    | 355,499                                |
|                           | 採択             | 18                     | 30,500                                 | 16                     | 29,100                                 | 40                     | 64,900                                 |
| 計<br>Total                | 申請<br>Applied  | 417                    | 1,567,198                              | 371                    | 1,407,204                              | 526                    | 2,373,743                              |
|                           | 採択<br>Approved | 73                     | 215,890                                | 65                     | 213,780                                | 120                    | 326,420                                |

注：平成15年統合前は、旧両大学の件数・金額を合算。

Note: The data before the integration of the two former universities in 2003 are based on the summation of the relevant data each from both.

### 交付金等決定状況(継続課題+新規分)

Grants Approved (for Continued and New Researches)

(平成15～17年度)  
(2003-2005)

| 研究種目<br>Research Category | 平成15年度<br>2003         |  | 平成16年度<br>2004         |  | 平成17年度<br>2005         |  |
|---------------------------|------------------------|--|------------------------|--|------------------------|--|
|                           | 件数<br>Number of Grants | 金額(千円)<br>Amount Granted(thousand yen) | 件数<br>Number of Grants | 金額(千円)<br>Amount Granted(thousand yen) | 件数<br>Number of Grants | 金額(千円)<br>Amount Granted(thousand yen) |
| 特別推進研究                    | 0                      | 0                                      | 0                      | 0                                      | 0                      | 0                                      |
| 特定領域研究                    | 11                     | 53,500                                 | 10                     | 51,900                                 | 12                     | 59,200                                 |
| 基盤研究(A)(2)                | 4                      | 48,230                                 | 3                      | 28,730                                 |                        |  |
| 基盤研究(A)                   |                        |  |                        |  | 4                      | 67,600                                 |
| 基盤研究(B)(1)                | 0                      | 0                                      | 0                      | 0                                      |                        |  |
| 基盤研究(B)(2)                | 20                     | 99,100                                 | 21                     | 87,600                                 |                        |  |
| 基盤研究(B)                   |                        |  |                        |  | 21                     | 87,000                                 |
| 基盤研究(C)(1)                | 4                      | 7,100                                  | 3                      | 4,500                                  |                        |  |
| 基盤研究(C)(2)                | 72                     | 95,700                                 | 69                     | 95,200                                 |                        |  |
| 基盤研究(C)                   |                        |  |                        |  | 89                     | 129,400                                |
| 萌芽研究                      | 14                     | 17,400                                 | 13                     | 17,900                                 | 18                     | 28,400                                 |
| 若手研究(A)                   | 0                      | 0                                      | 3                      | 33,280                                 | 4                      | 18,720                                 |
| 若手研究(B)                   | 36                     | 48,200                                 | 42                     | 52,500                                 | 64                     | 87,000                                 |
| 計<br>Total                | 161                    | 369,230                                | 164                    | 371,610                                | 212                    | 477,320                                |

注：平成15年統合前は、旧両大学の件数・金額を合算。

Note: The data before the integration of the two former universities in 2003 are based on the summation of the relevant data each from both.

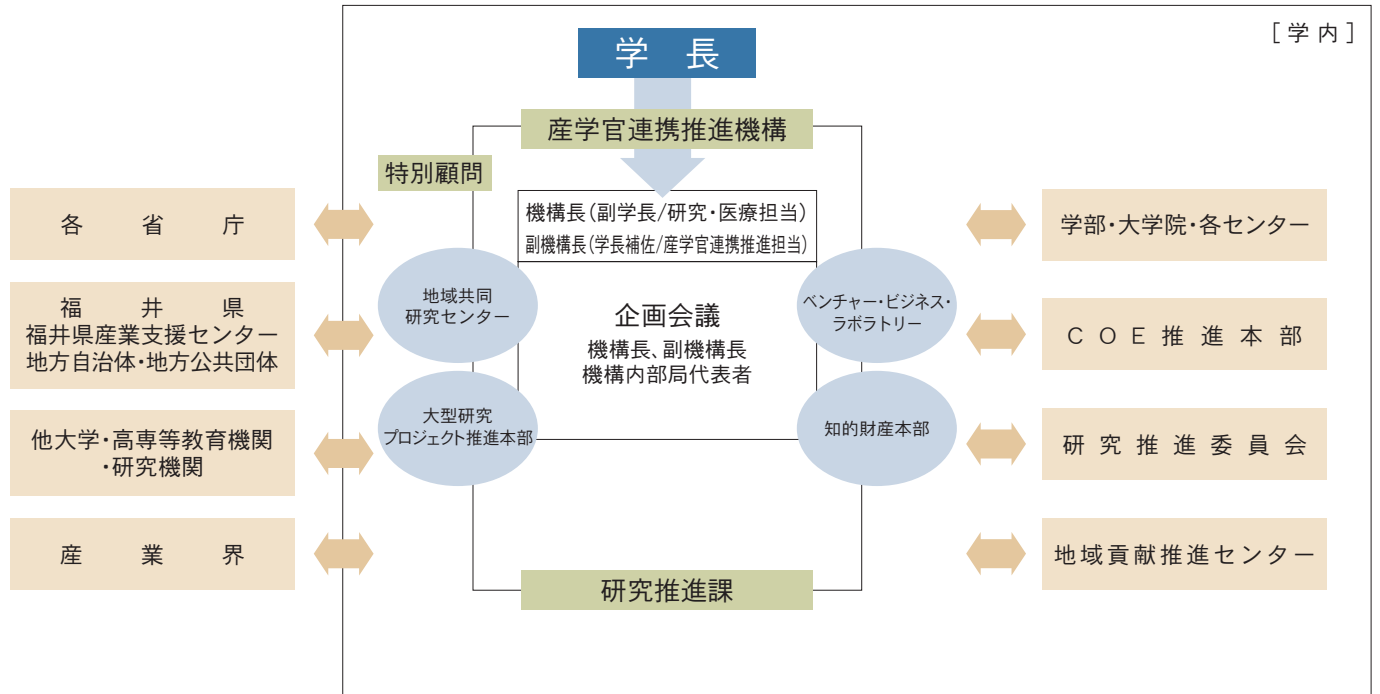


# 産学官連携

University-Industry-Government Collaboration

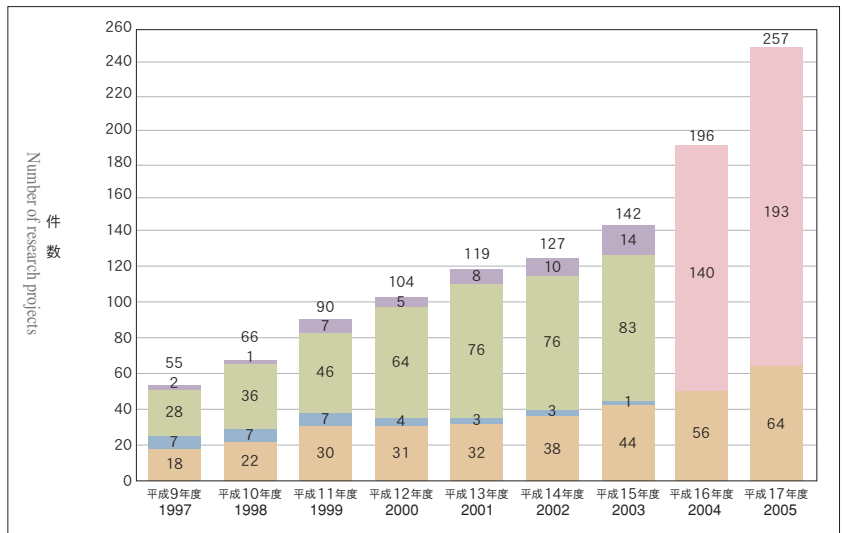
## 福井大学[産学官連携推進機構]

Organization for University-Industry-Government Collaboration in University of Fukui



## 共同研究・受託研究数

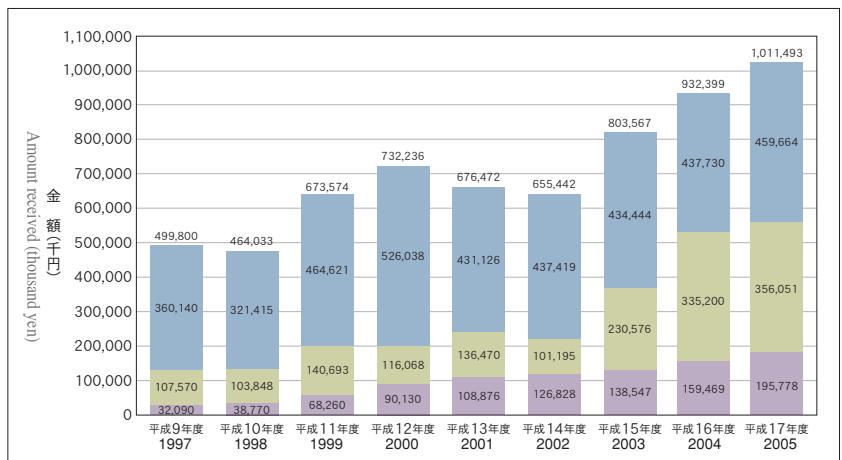
Number of Joint Research/Commissioned Research Projects  
(平成15年統合前の件数は旧両大学の合算件数。)  
(Note that the data before the integration of the two former universities in 2003 are based on the summation of the relevant data each from both.)



## 外部資金受入状況

External Funds Received

(平成15年統合前の金額は旧両大学の合算金額。)  
(Note that the data before the integration of the two former universities in 2003 are based on the summation of the relevant data each from both.)



## 東京オフィス

Tokyo Office

東京オフィスは、産学官連携の研究推進等を中心に首都圏における本学の教育研究活動の拠点とする。

- 産学官連携の共同研究に係るコーディネート活動
- 本学教員の研究シーズに係る広報活動
- 企業ニーズ、競争的資金獲得に係る情報収集活動
- 研究会・セミナーの開催
- 入試・就職に係る広報活動等

I. 首都圏・各行政単位の  
全面的サポート

II. 朝日信用金庫の中小企業  
顧客基盤との連結

III. (株)キャンパスクリエイト  
(電通大TLO)の産学官連携  
ノウハウのサポート・伝授

IV. 全国コーディネータ  
ネットワーク会議との全面提携

V. 400名収容  
24時間オープンオフィス  
17大学等の入居  
万全のセキュリティ  
大型会議室設置  
交通の利便性

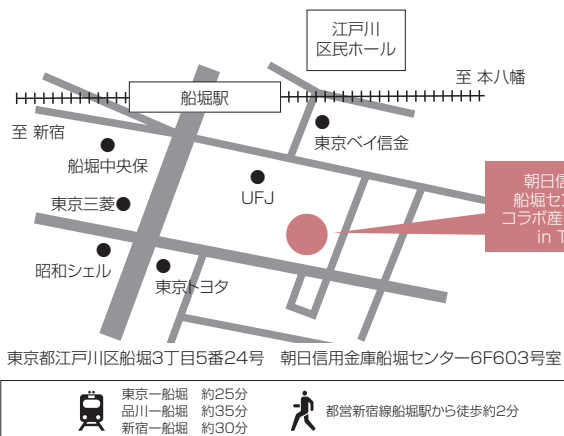
### コラボ産学官プラザ in TOKYO

北見工業大学  
室蘭工業大学  
弘前大学  
群馬大学  
福井大学  
信州大学  
岐阜大学  
三重大学  
島根大学  
長崎大学  
大分大学

デジタルハリウッド大学安楽研究室  
(株)みやざきTLO  
(株)産業共同システム研究所  
(独)科学技術振興機構  
中国大学科技园協会TLO東京国際合作部  
筑波大学システム情報工学研究科つくば産学連携研究会

## 福井大学東京オフィス

所長: 福田 優 理事(研究・医療担当)



# 国際交流

International Exchange

## 学術交流協定締結状況 (大学間交流協定30、 部局間交流協定32)

平成18年5月1日現在

Academic Exchange Agreements

(broken down into 30 university exchange agreements/32 faculty exchange agreements) as of May 1, 2006

### 国別状況

アメリカ合衆国 7、中国 21、韓国 7、ロシア 5、オーストラリア 2、ドイツ 3、バングラデシュ 2、タイ 1、ポーランド 1、インド 1、モンゴル 1、ブルガリア 1、スウェーデン 1、台湾 1、インドネシア 2、フランス 2、アラブ首長国連邦 1、カナダ 1、ウガンダ共和国 1、マレーシア 1 計 62

These agreements, the total number of which is 61, are classified by countries as follows:  
7 in USA, 21 in China, 7 in Korea, 5 in Russia, 2 in Australia, 3 in Germany, 2 in Bangladesh, 1 in Thailand, 1 in Poland, 1 in India, 1 in Mongolia, 1 in Bulgaria, 1 in Sweden, 1 in Taiwan, 2 in Indonesia, 2 in France, 1 in UAE and 1 in Canada, 1 in Republic of Uganda, 1 in Malaysia.

### 1.大学間交流協定

University Exchange Agreements

| 機 関 名<br>University  | 国 名<br>Country        | 締 結 年 月 日<br>Agreement Date | 学 生 交 流<br>Remarks                           |
|--|-----------------------|-----------------------------|--|
| ラトガーズ大学<br>Rutgers University  | アメリカ合衆国<br>USA        | 昭和56年10月7日<br>Oct. 7,1981   |  |
| 西安外国語学院<br>Xi'an International Studies University  | 中国<br>China           | 昭和60年9月9日<br>Sep. 9,1985    | 学生の交流の覚書有<br>MOU signed for student exchange |
| 西安理工大学<br>Xi'an University of Technology   | 中国<br>China           | 昭和60年9月21日<br>Sep. 21,1985  | 学生の交流の覚書有<br>MOU signed for student exchange |
| 浙江大学<br>Zhejiang University  | 中国<br>China           | 平成3年9月25日<br>Sep. 25,1991   | 学生の交流の覚書有<br>MOU signed for student exchange |
| ロシア科学アカデミー応用物理学研究所<br>Institute of Applied Physics, Russian Academy of Sciences                          | ロシア<br>Russia         | 平成11年8月1日<br>Aug. 1,1999    |  |
| モントクレア州立大学<br>Montclair State University   | アメリカ合衆国<br>USA        | 平成12年5月17日<br>May 17,2000   | 学生の交流の覚書有<br>MOU signed for student exchange |
| 北京機械工業学院<br>Beijing Institute of Machinery   | 中国<br>China           | 平成12年8月25日<br>Aug. 25,2000  | 学生の交流の覚書有<br>MOU signed for student exchange |
| モスクワ工科大学<br>Moscow State Institute of Radioengineering Electronics and Automation (Technical University) | ロシア<br>Russia         | 平成12年10月10日<br>Oct. 10,2000 |  |
| 浙江理工大学<br>Zhejiang Sci-Tech University   | 中国<br>China           | 平成12年12月11日<br>Dec. 11,2000 | 学生の交流の覚書有<br>MOU signed for student exchange |
| ウースター工科大学<br>Worcester Polytechnic Institute   | アメリカ合衆国<br>USA        | 平成13年3月13日<br>Mar. 13,2001  | 学生の交流の覚書有<br>MOU signed for student exchange |
| 南昌航空工業学院<br>Nanchang Institute of Aeronautical Technology  | 中国<br>China           | 平成13年5月15日<br>May. 15,2001  | 学生の交流の覚書有<br>MOU signed for student exchange |
| 国立雲林科技大学<br>National Yunlin University of Science & Technology   | 台湾<br>Taiwan          | 平成14年4月25日<br>Apr. 25,2002  | 学生の交流の覚書有<br>MOU signed for student exchange |
| 江南大学<br>Southern Yangtze University  | 中国<br>China           | 平成14年8月26日<br>Aug. 26,2002  | 学生の交流の覚書有<br>MOU signed for student exchange |
| インドネシア大学<br>University of Indonesia  | インドネシア<br>Indonesia   | 平成14年9月30日<br>Sep. 30,2002  | 学生の交流の覚書有<br>MOU signed for student exchange |
| リヨン繊維・化学技術院<br>Textile and Chemical Institute of Lyon  | フランス<br>France        | 平成14年10月23日<br>Oct. 23,2002 | 学生の交流の覚書有<br>MOU signed for student exchange |
| 北京化工大学<br>Beijing University of Chemical Technology  | 中国<br>China           | 平成14年11月1日<br>Nov. 1,2002   | 学生の交流の覚書有<br>MOU signed for student exchange |
| 蘇州大学<br>Soochow University   | 中国<br>China           | 平成14年11月27日<br>Nov. 27,2002 | 学生の交流の覚書有<br>MOU signed for student exchange |
| クレムソン大学<br>Clemson University  | アメリカ合衆国<br>USA        | 平成15年2月11日<br>Feb. 11,2003  | 学生の交流の覚書有<br>MOU signed for student exchange |
| 東義大学校<br>Dong-eui University   | 韓国<br>Korea           | 平成15年3月21日<br>Mar. 21,2003  | 学生の交流の覚書有<br>MOU signed for student exchange |
| メイン大学<br>University of Maine   | フランス<br>France        | 平成15年5月28日<br>May.28,2003   | 学生の交流の覚書有<br>MOU signed for student exchange |
| 中国医科大学<br>China Medical University   | 中国<br>China           | 平成15年9月16日<br>Sep. 16,2003  |  |
| 東華大学<br>Donghua University   | 中国<br>China           | 平成15年5月25日<br>May.25,2004   | 学生の交流の覚書有<br>MOU signed for student exchange |
| テキサス大学 M.D.Anderson がんセンター<br>University of Texas M.D.Anderson Cancer Center                             | アメリカ合衆国<br>USA        | 平成16年8月12日<br>Aug. 12,2004  |  |
| イティハッド大学<br>Ititihad University  | アラブ首長国連邦<br>UAE       | 平成16年9月4日<br>Sep. 4,2004    | 学生の交流の覚書有<br>MOU signed for student exchange |
| 瀋陽師範大学<br>ShenYang Normal University   | 中国<br>China           | 平成17年7月19日<br>Jul. 19,2005  | 学生の交流の覚書有<br>MOU signed for student exchange |
| Syiah Kuala大学<br>Syiah Kuala University  | インドネシア<br>Indonesia   | 平成17年8月8日<br>Aug. 8,2005    | 学生の交流の覚書有<br>MOU signed for student exchange |
| 天津科技大学<br>Tianjin University   | 中国<br>China           | 平成17年12月20日<br>Dec. 20,2005 | 学生の交流の覚書有<br>MOU signed for student exchange |
| イーストウエスト大学<br>East West University   | バングラデシュ<br>Bangladesh | 平成18年1月26日<br>Jan. 26,2006  | 学生の交流の覚書有<br>MOU signed for student exchange |
| ウプサラ大学<br>Uppsala University   | スウェーデン<br>Sweden      | 平成18年3月28日<br>Mar. 28,2006  |  |
| マルチメディア大学<br>Multimedia University   | マレーシア<br>Malaysia     | 平成18年4月5日<br>Apr. 5,2006    | 学生の交流の覚書有<br>MOU signed for student exchange |

## 2.部局間交流協定 Faculty Exchange Agreement

| 部局名<br>Faculty   | 機関名<br>University   | 国名<br>Country                 | 締結年月日<br>Agreement Date     | 学生交流<br>Remarks                              |
|--|---|-------------------------------|-----------------------------|--|
| 工学部<br>Engineering   | シドニー大学 School of Physics<br>School of Physics, University of Sydney   | オーストラリア<br>Australia          | 平成6年2月15日<br>Feb. 15,1994   |  |
| 教育地域科学部<br>Education and Regional Studies  | ハンブルク大学東洋学部<br>Faculty of Orientalism, University of Hamburg  | ドイツ<br>Germany                | 平成7年4月1日<br>Apr. 1,1995     | 学生の交流の覚書有<br>MOU signed for student exchange |
| 遠赤外線開発研究センター<br>Research Center for Development of Far-Infrared Region               | シドニー大学 School of Physics<br>School of Physics, University of Sydney   | オーストラリア<br>Australia          | 平成11年6月1日<br>Jun. 1,1999    |  |
| 高エネルギー医学研究センター<br>Biomedical Imaging Research Center                                 | ワシントン大学医学部マリノット放射線医学研究所<br>Mallinckrodt Institute of Radiology, Washington University Medical Center  | アメリカ合衆国<br>USA                | 平成11年6月29日<br>Jun. 29,1999  |  |
| 工学部<br>Engineering   | 延世大学工科大学<br>College of Engineering, Yonsei University   | 韓国<br>Korea                   | 平成12年3月1日<br>Mar. 1,2000    | 学生の交流の覚書有<br>MOU signed for student exchange |
| 工学部<br>Engineering   | 東亜大学校工科大学<br>College of Engineering, Dong-A University  | 韓国<br>Korea                   | 平成12年5月2日<br>May. 2,2000    | 学生の交流の覚書有<br>MOU signed for student exchange |
| 工学部<br>Engineering   | 朝鮮大学校工科大学<br>College of Engineering, Chosun University  | 韓国<br>Korea                   | 平成12年5月4日<br>May. 4,2000    | 学生の交流の覚書有<br>MOU signed for student exchange |
| 工学部<br>Engineering   | クルナ科学技術大学<br>Khulna University of Engineering & Technology  | バングラデシュ<br>Bangladesh         | 平成12年7月1日<br>Jul. 1,2000    | 学生の交流の覚書有<br>MOU signed for student exchange |
| 工学部<br>Engineering   | キングモンクト工科大学<br>King Mongkut's University of Technology Thonburi   | タイ<br>Thailand                | 平成12年8月1日<br>Aug. 1,2000    | 学生の交流の覚書有<br>MOU signed for student exchange |
| 工学部<br>Engineering   | モスクワ大学物理学部<br>Faculty of Physics, Moscow State University   | ロシア<br>Russia                 | 平成12年8月29日<br>Aug. 29,2000  |  |
| 遠赤外線開発研究センター<br>Research Center for Development of Far-Infrared Region               | D.Y.Efremov電気物理研究所精密理工学センター<br>The Scientific-Technical Center of Microtechnologies of the D.Y.Efremov Institute of Electrophysical Apparatus | ロシア<br>Russia                 | 平成12年12月1日<br>Dec. 1,2000   |  |
| 工学部<br>Engineering   | 天津工業大学<br>Tianjin Polytechnic University  | 中国<br>China                   | 平成12年12月13日<br>Dec.13,2000  | 学生の交流の覚書有<br>MOU signed for student exchange |
| 工学部<br>Engineering   | ワルシャワ工科大学化学プロセス工学部<br>Faculty of Chemical and Process Engineering of Warsaw University of Technology  | ポーランド<br>Poland               | 平成13年3月1日<br>Mar. 1,2001    | 学生の交流協定含む<br>MOU signed for student exchange |
| 工学部<br>Engineering   | アンナマライ大学工学部<br>The Faculty of Engineering & Technology of Annamalai University  | インド<br>India                  | 平成13年3月1日<br>Mar. 1,2001    | 学生の交流の覚書有<br>MOU signed for student exchange |
| 遠赤外線開発研究センター<br>Research Center for Development of Far-Infrared Region               | カールスルーエ研究センター パルス出力・マイクロ波研究所<br>The Institute for Pulsed Power and Microwave Technology, Karlsruhe Research Center                            | ドイツ<br>Germany                | 平成13年3月5日<br>Mar. 5,2001    |  |
| 工学部<br>Engineering   | 釜慶大学校工科大学<br>The College of Engineering, Pukyong National University  | 韓国<br>Korea                   | 平成13年3月24日<br>Mar. 24,2001  | 学生の交流の覚書有<br>MOU signed for student exchange |
| 工学部<br>Engineering   | 内蒙古工業大学<br>Inner Mongolia Polytechnic University  | 中国<br>China                   | 平成13年3月26日<br>Mar. 26,2001  | 学生の交流の覚書有<br>MOU signed for student exchange |
| 工学部<br>Engineering   | 嶺南大学校工科大学<br>The College of Engineering, Yeungnam University  | 韓国<br>Korea                   | 平成13年6月25日<br>Jun. 25,2001  | 学生の交流の覚書有<br>MOU signed for student exchange |
| 工学部<br>Engineering   | モンゴル国立工業大学<br>Mongolian Technical University  | モンゴル<br>Mongolia              | 平成13年8月3日<br>Aug. 3,2001    | 学生の交流の覚書有<br>MOU signed for student exchange |
| 遠赤外線開発研究センター<br>Research Center for Development of Far-Infrared Region               | 中国電子科技大学プラズマ研究所<br>The Institute of Plasma Physics, the University of Electronic Science and Technology of China                              | 中国<br>China                   | 平成13年12月1日<br>Dec. 1,2001   |  |
| 遠赤外線開発研究センター<br>Research Center for Development of Far-Infrared Region               | ブルガリア科学アカデミー電子工学研究所<br>Institute of Electronics, the Bulgarian Academy of Science   | ブルガリア<br>Bulgaria             | 平成14年3月1日<br>Mar. 1,2002    |  |
| 遠赤外線開発研究センター<br>Research Center for Development of Far-Infrared Region               | シュトゥットガルト大学プラズマ研究所<br>Institute of Plasma Research, University of Stuttgart   | ドイツ<br>Germany                | 平成14年3月1日<br>Mar. 1,2002    |  |
| 工学部<br>Engineering   | 武漢科技大学城市建设学院<br>College of Urban Construction, Wuhan University of Science and Technology   | 中国<br>China                   | 平成14年6月17日<br>Jun. 17,2002  | 学生の交流の覚書有<br>MOU signed for student exchange |
| 教育地域科学部<br>Engineering   | 釜山大学校師範大学<br>The College of Education, Pusan National University  | 韓国<br>Korea                   | 平成14年11月11日<br>Nov. 11,2002 | 学生の交流の覚書有<br>MOU signed for student exchange |
| 工学部<br>Education and Regional Studies  | 東南大学動力工程系<br>The Department of Power Engineering, Southeast University  | 中国<br>China                   | 平成14年12月27日<br>Dec. 27,2002 | 学生の交流の覚書有<br>MOU signed for student exchange |
| 工学部<br>Engineering   | 中国科学院南京土壤研究所<br>The Institute of Soil Science, Chinese Academy of Sciences  | 中国<br>China                   | 平成16年7月19日<br>Jul. 19,2004  | 学生の交流の覚書有<br>MOU signed for student exchange |
| 工学部<br>Engineering   | ロシア科学アカデミーシベリア地区物理学研究所<br>Institute of Physics Russian Academy of Sciences Siberian Branch  | ロシア<br>Russia                 | 平成17年1月17日<br>Jan. 17,2005  | 学生の交流の覚書有<br>MOU signed for student exchange |
| 工学部<br>Engineering   | 上海理工大學動力工程学院<br>Faculty of Power Engineering, University of Shanghai for Science and Technology   | 中国<br>China                   | 平成17年1月31日<br>Jan. 31,2005  | 学生の交流の覚書有<br>MOU signed for student exchange |
| 医学部<br>Faculty of Medical Sciences   | オタワ大学医学部<br>Faculty of Medicine, University of Ottawa   | カナダ<br>Canada                 | 平成17年4月18日<br>Apr. 18,2005  | 学生の交流の覚書有<br>MOU signed for student exchange |
| 教育地域科学部<br>Education and Regional Studies  | 上海師範大学<br>Shanghai Normal University  | 中国<br>China                   | 平成17年7月12日<br>Jul. 12,2005  | 学生の交流の覚書有<br>MOU signed for student exchange |
| 医学部・大学院医学系研究科<br>Graduate School of Medical Sciences and Faculty of Medical Sciences | テキサス大学ヒューストン健康科学センター<br>University of Texas Health Science Center at Houston  | アメリカ合衆国<br>USA                | 平成17年9月8日<br>Sep. 8,2005    |  |
| 医学部<br>Faculty of Medical Sciences   | マケレレ大学医学部<br>The Faculty of Medicine, Makerere University   | ウガンダ共和国<br>Republic of Uganda | 平成18年4月4日<br>Apr. 4,2006    | 学生の交流の覚書有<br>MOU signed for student exchange |

(受 入) Received

①Undergraduate Students ②Graduate Students ③Research Students ④Credit Students ⑤Funding Source ⑥Education and Regional Studies ⑦Medical Sciences ⑧Engineering ⑨Education ⑩Medical Sciences/Doctoral ⑪Engineering ⑫Masters ⑬Doctoral ⑭Education and Regional Studies ⑮Medical Sciences ⑯Engineering ⑰Education and Regional Studies ⑱Engineering

外国人留学生 Number of Foreign Students

(平成18年5月1日現在)(As of May.1,2006)

| 国籍<br>Nationality     | 学費<br>⑤     | 学部学生①    |        |        | 大学院生②           |                 |                           |        | ※研究生③              |                |               | 特別聴講学生④            |               | 合 計<br>Total |         |         |
|-----------------------|-------------|----------|--------|--------|-----------------|-----------------|---------------------------|--------|--------------------|----------------|---------------|--------------------|---------------|--------------|---------|---------|
|                       |             | 教育地域科学部⑥ | 医学部⑦   | 工学部⑧   | 教育学研究科<br>修士課程⑨ | 医学系研究科<br>博士課程⑩ | 工学研究科⑪<br>博士前期課程⑫ 博士後期課程⑬ |        | 教育学研究科<br>教育地域科学部⑭ | 医学系研究科<br>医学部⑮ | 工学研究科<br>工学部⑯ | 教育学研究科<br>教育地域科学部⑰ | 工学研究科<br>工学部⑱ |              |         |         |
| インド<br>India          | 国<br>政<br>私 |          |        |        |                 | 2               |                           |        |                    |                |               |                    |               |              |         |         |
| バングラデシュ<br>Bangladesh | 国<br>政<br>私 |          |        |        |                 |                 |                           | 1      | 5                  |                |               |                    |               |              | 6       | 9(1)    |
| ミャンマー<br>Myanmar      | 国<br>政<br>私 |          |        | 1      | 1(1)            |                 |                           | 1      | 1                  |                |               |                    |               |              | 3(1)    | 1       |
| タイ<br>Thailand        | 国<br>政<br>私 |          |        |        |                 |                 |                           |        | 1                  | 1(1)           |               |                    |               |              | 2(1)    | 3(1)    |
| マレーシア<br>Malaysia     | 国<br>政<br>私 |          |        | 26(3)  |                 |                 |                           | 2(1)   |                    |                |               |                    |               |              | 2(1)    | 35(4)   |
| インドネシア<br>Indonesia   | 国<br>政<br>私 |          |        | 4      |                 |                 |                           | 3      |                    | 2              |               |                    |               |              | 26(3)   |         |
| フィリピン<br>Philippines  | 国<br>政<br>私 |          |        | 1      |                 |                 |                           |        |                    |                |               |                    |               |              | 7       | 3       |
| 大韓民国<br>Korea         | 国<br>政<br>私 |          |        |        |                 | 1(1)            |                           |        |                    |                |               |                    |               |              | 2       | 1(1)    |
| ラオス<br>Laos           | 国<br>政<br>私 |          |        |        |                 |                 |                           |        |                    | 1              |               |                    |               |              | 1       | 1       |
| ベトナム<br>Vietnam       | 国<br>政<br>私 |          |        |        |                 |                 |                           |        |                    |                |               |                    |               |              | 0       | 4(2)    |
| 中国<br>China           | 国<br>政<br>私 | 1(1)     |        | 29(14) | 17(13)          |                 |                           | 43(16) | 16(6)              | 3(1)           | 1             | 3                  | 5(3)          | 9(1)         | 18(9)   | 145(64) |
| 台湾<br>Taiwan          | 国<br>政<br>私 |          |        |        |                 |                 |                           |        |                    |                |               | 1                  |               |              | 0       | 2       |
| メキシコ<br>Mexico        | 国<br>政<br>私 |          |        |        |                 |                 |                           | 1      | 1                  | 1              |               |                    |               |              | 2       | 2       |
| ブラジル<br>Brazil        | 国<br>政<br>私 |          |        |        |                 |                 |                           |        | 1                  |                |               |                    |               |              | 0       | 1       |
| コスタリカ<br>Costa Rica   | 国<br>政<br>私 |          |        |        |                 |                 |                           |        |                    | 1(1)           |               |                    |               |              | 1(1)    | 1(1)    |
| ペルー<br>Peru           | 国<br>政<br>私 |          |        |        |                 |                 |                           |        |                    | 1(1)           |               |                    |               |              | 1(1)    | 1(1)    |
| ギニア<br>Guinea         | 国<br>政<br>私 |          |        |        |                 |                 |                           | 1      |                    |                |               |                    |               |              | 1       | 1       |
| ドイツ<br>Germany        | 国<br>政<br>私 |          |        |        |                 |                 |                           |        |                    | 1              |               |                    | 1(1)          |              | 2(1)    | 3(1)    |
| ポーランド<br>Poland       | 国<br>政<br>私 |          |        |        |                 |                 |                           |        | 1                  |                |               |                    | 1             |              | 1       | 1       |
| キルギス<br>Kyrgyz        | 国<br>政<br>私 |          |        |        |                 |                 |                           |        |                    |                | 1(1)          |                    |               |              | 1(1)    | 1(1)    |
| アメリカ合衆国<br>USA        | 国<br>政<br>私 |          |        |        |                 |                 |                           |        |                    |                |               |                    |               | 1            | 1       | 1       |
| パレスチナ<br>Palestine    | 国<br>政<br>私 |          |        |        |                 |                 |                           | 1      |                    |                |               |                    |               |              | 1       | 1       |
| ヨルダン<br>Jordan        | 国<br>政<br>私 |          |        |        |                 |                 |                           |        |                    |                |               |                    |               | 1            | 1       | 1       |
| シリア<br>Syria          | 国<br>政<br>私 |          |        |        |                 |                 |                           | 1      |                    |                |               |                    |               |              | 1       | 2       |
| 合 計                   | Jap. Gov. 国 |          |        |        |                 | 6(3)            | 9(2)                      | 25(6)  | 6(3)               | 1(1)           |               |                    | 1(1)          |              | 48(16)  | 228(80) |
|                       | For. Gov. 政 |          |        | 26(3)  |                 |                 |                           |        |                    |                |               |                    |               |              | 26(3)   |         |
|                       | Private 私   | 1(1)     |        | 39(16) | 18(14)          |                 | 47(17)                    | 19(6)  | 3(1)               | 1              | 4             | 8(3)               | 14(3)         |              | 154(61) |         |
|                       |             | 1(1)     |        | 65(19) | 18(14)          | 6(3)            | 100(31)                   |        | 9(4)               | 2(1)           | 4             | 9(4)               | 14(3)         |              | 228(80) |         |
|                       |             |          | 66(20) |        |                 |                 | 124(48)                   |        |                    | 15(5)          |               |                    | 23(7)         |              | 228(80) |         |

※特別聴講学生には、科目等履修生を含む。( )内数字は女子で内数 ※研究生には、特別研究学生を含む。

外国人研究者等

Number of Foreign Researchers

| 項 目<br>Received as         | 平成17年度 2005 |
|----------------------------|-------------|
| 外国人教師・講師 Faculty Staff     | 40          |
| 外国人研究者 Visiting Researcher | 24          |
| 外国人受託研修員 JICA Trainee      | 0           |
| 計 Total                    | 64          |

(派 遣) 教職員

Dispatched

Number of Faculty Members Dispatched Abroad for Research

| 項 目<br>Funding Source  | 平成17年度 2005 |
|--|-------------|
| 在外研究員 Government Funds for Overseas Research                   | 3           |
| 科学研究費補助金 Grant-in-Aid for Scientific Research                  | 88          |
| 日本学術振興会 Japan Society for the Promotion of Science             | 2           |
| 委任経理金 Government-Sponsored University Scholarship for Research | 145         |
| その他 Other grant-in-aid funds                                   | 146         |
| 計 Total  | 384         |

# 公開講座

Extension Courses

(平成18年度)

| 講座等名   | 開催(予定)日   | 対象、募集人員                   |
|--|---|---------------------------|
| 新しい理科授業のかたち～デジタル教材の有効活用～                               | 4/19、9月予定   | 現職教員など 60名                |
| ※自然の中での親子もの作り活動～その2～                                   | 5/13、6/10、7/15、8/12、9/16、10/21                      | 親子ペア(小学生以上とその親)10組20名     |
| おもちゃの病院@響陽会館   | 5/21  | 一般 200名                   |
| ※酸素のある生活   | 5/27  | 一般 100名                   |
| 教育研究懇話会に来ませんか?   | 5/27、6/24、8/26、10/21                                | 市民一般、学生、学校教員など 30名        |
| ※就職活動に役立つ新聞の読み方  | 6/17  | 一般 150名                   |
| 人工知能システムの考え方<br>知能システム工学科で考える知能システム                    | 6/17、6/24、7/1、7/8                                   | 高校生以上 40名                 |
| みらいを創る e-家族 ～家事から学ぶエネルギー～                              | 6/17、7/1、7/15、7/29                                  | 主婦・一般 30名                 |
| ハンディキャップを持つ人を指導する方のための<br>再生のための絵画・陶芸教室                | 9月予定  | 福祉・医療関係者 現職教員など 15名       |
| ※・ダイエットの恐怖～少子高齢化社会における問題点<br>・中高年者によくある眼の病気            | 6/25  | 一般 100名                   |
| ※古代の土笛を楽しむ!  | 7/8、7/15  | 子供～大人(但し幼児は要付添)40名        |
| 基礎デッサン   | 7/28～7/31   | 高校生1～3年 25名               |
| IT管理者講習会(UNIX入門)                                       | 7/29  | 大学生以上 20名                 |
| 大学の基礎物理実験にトライしてみよう                                     | 8/5   | 高校生以上 20名                 |
| IT管理者講習会(UNIX編:ネットワーク管理)                               | 8/5、8/6   | 大学生以上 14名                 |
| 今どきのWindowsPCとネットワーク                                   | 8/26、8/27   | 大学生以上 14名                 |
| お菓子・パン作り教室   | 9/16、10/21、11/18、12/23                              | 小学4年生～6年生 15名             |
| ※中高年女性のための健康増進講座 Part2                                 | 4月～11月(打合せの上調整)                                     | 一般中高年女性(グループ単位)1グループ20名程度 |
| ※わくわく物理実験室   | 8月～9月 1/26、1/27、1/28                                | 小学生～高校生 200名              |
| ※楽しい手づくりパズル教室<br>(パズルを通じてものなりたちを見つけよう)                 | 9月予定  | 一般 15名                    |
| 博物館の最前線2006  | 10/21、11/11、12/2                                    | 一般 100名                   |
| ※薬剤師の仕事を知ろう  | 11月予定   | 一般 20名                    |
| おもちゃの病院@フェニックスプラザ                                      | 11/26   | 一般 200名                   |
| 地域環境の重要性に関するセミナー9                                      | 12月予定   | 一般 50名                    |
| おもちゃの病院@エンゼルランド福井                                      | H19.3月予定(2日間予定)                                     | 一般 200名                   |
| どこでもドア福大版 Part5  | 7月～12月要望に応じて随時                                      | 小中学生(20名程度のグループ)120名      |
| 電子レンジとバーナーを用いたガラス加工                                    | 8/5、8/6   | 親子ペア(小学1年生以上とその親)10組20名   |
| IT市民講座:ユビキタス情報・メディア技術                                  | 未定  | 一般 20名                    |
| ※ファミリー・初心者カヌー教室 Part2                                  | 7/1   | 親子ペア(小学1年生以上とその親)25組50名   |
| ※ファミリー・中級者カヌー教室  | 7/17  | 親子ペア(小学1年生以上とその親)20組40名   |
| 遠赤外線領域開発研究センター談話室<br>「プラズマの中のいろいろな波、よいことをする波、悪いことをする波」 | 未定(夏休み中)  | 一般 20名                    |
| ※ふるさと再発見!～美浜の自然と文化～                                    | 9月予定  | 小学校高学年以上 20名              |
| 生涯学習市民開放プログラム  | (前期)4/10～7/31、(後期)10/2～2/5                          | 一般                        |
| ウイークエンドコンサート   | 4/29、5/19、6/24、7/21、10/20、<br>11/24、12/22、1/12、2/23 | 一般 100名                   |
| 世界の民族音楽を楽しもう Part2                                     | 未定  | 一般 100名                   |
| 展示ホール・企画展  | 随時  | 一般 100名                   |
| 合  | 計(35)   |                           |

※は福井新聞販売センターとの共催企画



# 附属図書館

University Library

## 施設 Facilities

(平成18年5月1日現在)  
(As of May.1, 2006)

| 区分<br>Classification                        | 附属図書館<br>University Library | 医学図書館<br>Medical Library |
|---|-----------------------------|--------------------------|
| 総延面積 (m <sup>2</sup> )<br>Total Floor Space | 4,250                       | 1,728                    |
| 閲覧室<br>Reading Room                         | 1,101                       | 780                      |
| 書庫<br>Stack Room                            | 1,527                       | 0                        |
| 参考図書室<br>Reference Room                     | 70                          | 157                      |
| 特殊資料室<br>Special Data Room                  | 50                          | 17                       |
| 郷土資料室<br>Local History Room                 | 88                          | 0                        |
| 視聴覚室<br>Audio/Visual Room                   | 12                          | 29                       |
| グループ学習室<br>Group Learning Room              | 12                          | 42                       |
| 事務室<br>Office Room                          | 350                         | 127                      |
| その他<br>Other rooms                          | 1,040                       | 576                      |
| 閲覧座席数<br>Number of seats                    | 357                         | 205                      |

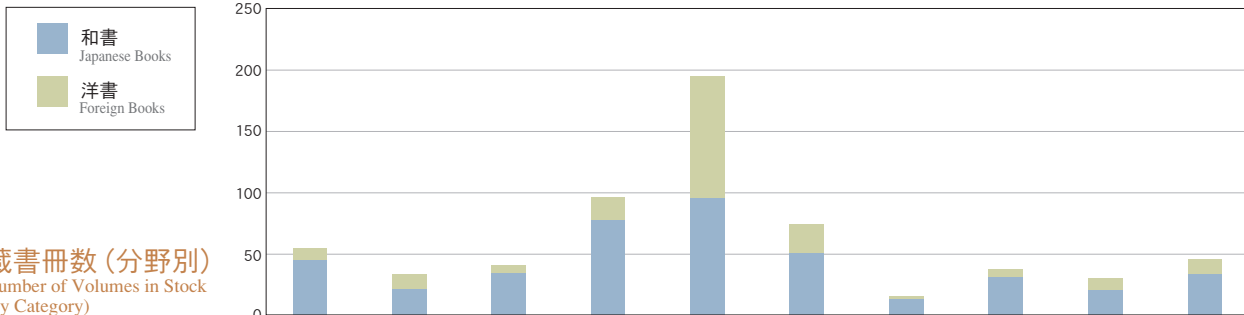
## 館外貸出

Library User Service

(平成18年3月31日現在)  
(As of March.31, 2006)

| 区分<br>Classification | 附属図書館<br>University Library |                              | 医学図書館<br>Medical Library    |                              |
|----------------------|-----------------------------|------------------------------|-----------------------------|------------------------------|
|                      | 貸出人数<br>Number of Borrowers | 貸出冊数<br>Number of Books Lent | 貸出人数<br>Number of Borrowers | 貸出冊数<br>Number of Books Lent |
| 学生<br>Students       | 15,993                      | 30,450                       | 13,388                      | 15,153                       |
| 教員<br>Faculty        | 610                         | 1,134                        | 1,008                       | 1,633                        |
| 職員<br>Staff          | 722                         | 1,251                        | 1,083                       | 1,209                        |
| その他<br>Others        | 244                         | 451                          | 51                          | 76                           |
| 計<br>Total           | 17,569                      | 33,286                       | 15,530                      | 18,071                       |

(千冊)



蔵書冊数 (分野別)  
Number of Volumes in Stock  
(by Category)

|                             | 区分<br>Category       | 総記<br>General | 哲学<br>Philosophy | 歴史<br>History | 社会<br>Social Science | 自然<br>Natural Science | 工学<br>Engineering | 産業<br>Industry | 芸術<br>Arts | 語学<br>Language | 文学<br>Literature | 合計<br>Total |
|-----------------------------|----------------------|---------------|------------------|---------------|----------------------|-----------------------|-------------------|----------------|------------|----------------|------------------|-------------|
| 附属図書館<br>University Library | 和書<br>Japanese Books | 38,494        | 17,848           | 32,889        | 75,342               | 47,996                | 49,663            | 10,362         | 20,759     | 12,742         | 29,403           | 335,498     |
|                             | 洋書<br>Foreign Books  | 10,923        | 8,530            | 5,795         | 14,638               | 44,034                | 22,166            | 1,687          | 4,648      | 5,322          | 11,297           | 129,040     |
|                             | 計<br>Total           | 49,417        | 26,378           | 38,684        | 89,980               | 92,030                | 71,829            | 12,049         | 25,407     | 18,064         | 40,700           | 464,538     |
| 医学図書館<br>Medical Library    | 和書<br>Japanese Books | 2,072         | 2,291            | 661           | 3,793                | 47,954                | 672               | 271            | 798        | 1,386          | 1,259            | 61,157      |
|                             | 洋書<br>Foreign Books  | 351           | 1,725            | 184           | 573                  | 54,558                | 41                | 39             | 74         | 1,029          | 500              | 59,074      |
|                             | 計<br>Total           | 2,423         | 4,016            | 845           | 4,366                | 102,512               | 713               | 310            | 872        | 2,415          | 1,759            | 120,231     |
| 合計<br>Total                 | 和書<br>Japanese Books | 40,566        | 20,139           | 33,550        | 79,135               | 95,950                | 50,335            | 10,633         | 21,557     | 14,128         | 30,662           | 396,655     |
|                             | 洋書<br>Foreign Books  | 11,274        | 10,255           | 5,979         | 15,211               | 98,592                | 22,207            | 1,726          | 4,722      | 6,351          | 11,797           | 188,114     |
|                             | 計<br>Total           | 51,840        | 30,394           | 39,529        | 94,346               | 194,542               | 72,542            | 12,359         | 26,279     | 20,479         | 42,459           | 584,769     |

(平成18年3月31日現在)  
(As of March.31, 2006)

# 医学部附属病院

University Hospital

- 設置 昭和58年4月1日  
Date Established April 1, 1983
- 診療開始 昭和58年10月20日  
Date Opened for Medical Care Service October 20, 1983
- 病床数 600床  
Number of Beds 600 Beds
- 診療科数 17診療科  
Number of Clinical Departments 17 Departments

## 診療科別病床数及び診療状況 (平成17年度)

Numbers of Beds and Patients by Clinical Departments (based on data available in 2005)

| 診療科<br>Clinical Department                             | 病床数(床)<br>Number of Beds | 診療状況<br>Number of Patients     |   |                               |  |                              |
|--|--------------------------|--------------------------------|---|-------------------------------|--|------------------------------|
|  |                          | 外来<br>Outpatients              |   | 入院<br>Inpatients              |  |                              |
|  |                          | 患者延数<br>Total Number of Visits | 一日平均患者数<br>Average Number of Visits per Day | 患者延数<br>Total Number of Stays | 一日平均患者数<br>Average Number of Stays per Day | 稼働率(%)<br>a net working rate |
| 第1内科<br>1st Department of Internal Medicine            | 57                       | 14,404                         | 59.0  | 16,396                        | 44.9                                       | 79.8                         |
| 第2内科<br>2nd Department of Internal Medicine            | 52                       | 19,490                         | 79.9  | 16,513                        | 45.2                                       | 87.0                         |
| 第3内科<br>3rd Department of Internal Medicine            | 52                       | 16,321                         | 66.9  | 16,498                        | 45.2                                       | 86.9                         |
| 小児科<br>Department of Pediatrics                        | 26                       | 11,038                         | 45.2  | 7,624                         | 20.9                                       | 80.3                         |
| 神経科精神科<br>Department of Neuropsychiatry                | 41                       | 13,347                         | 54.7  | 11,841                        | 32.4                                       | 79.1                         |
| 皮膚科<br>Department of Dermatology                       | 12                       | 13,525                         | 55.4  | 4,048                         | 11.1                                       | 92.4                         |
| 放射線科<br>Department of Radiology                        | 10                       | 6,967                          | 28.6  | 172                           | 0.5  | 4.7                          |
| 第1外科<br>1st Department of Surgery                      | 50                       | 7,055                          | 28.9  | 17,167                        | 47.0                                       | 94.1                         |
| 第2外科<br>2nd Department of Surgery                      | 51                       | 4,864                          | 19.9  | 14,267                        | 39.1                                       | 76.6                         |
| 整形外科<br>Department of Orthopaedic Surgery              | 60                       | 19,890                         | 81.5  | 20,990                        | 57.5                                       | 95.8                         |
| 脳神経外科<br>Department of Neurosurgery                    | 35                       | 7,219                          | 29.6  | 11,905                        | 32.6                                       | 93.2                         |
| 麻酔科蘇生科<br>Department of Anesthesiology & Reanimatology | 3                        | 4,023                          | 16.5  | 9                             | 0.1  | 0.8                          |
| 産科婦人科<br>Department of Obstetrics & Gynecology         | 36                       | 6,209                          | 25.4  | 8,678                         | 23.8                                       | 66.0                         |
| 泌尿器科<br>Department of Urology                          | 25                       | 11,037                         | 45.2  | 7,980                         | 21.9                                       | 87.5                         |
| 眼科<br>Department of Ophthalmology                      | 25                       | 24,663                         | 101.1                                       | 9,002                         | 24.7                                       | 98.7                         |
| 耳鼻咽喉科<br>Department of Otorhinolaryngology             | 29                       | 19,779                         | 81.1  | 11,996                        | 32.9                                       | 113.3                        |
| 歯科口腔外科<br>Department of Dentistry & Oral Surgery       | 12                       | 11,840                         | 48.5  | 3,681                         | 10.1                                       | 84.0                         |
| 救急部<br>Emergency Medicine                              | 8                        | 8,579                          | 35.2  | 997                           | 2.7  | 34.1                         |
| 共通<br>Common   | 16                       | —                              | —   | —                             | —  | —                            |
| 総合診療部<br>Department of General Medicine                | —                        | 3,510                          | 14.4  | —                             | —  | —                            |
| 禁煙外来<br>Non-Smoking Outpatient                         | —                        | 30                             | 0.1   | —                             | —  | —                            |
| 合計<br>Total  | 600                      | 223,790                        | 917.2                                       | 179,764                       | 492.5                                      | 82.1                         |

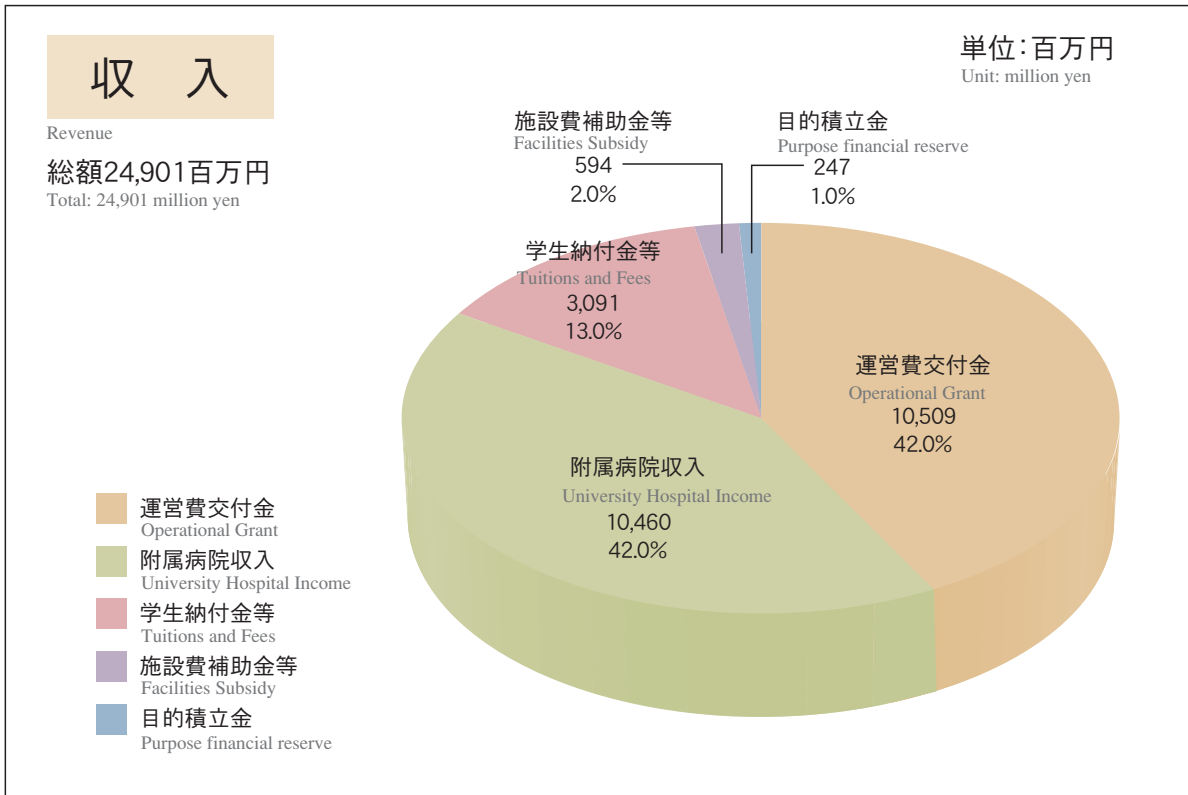
(備考) 外来診療日数: 244日、入院診療日数: 365日

Note: Number of days of medical service for outpatients per year: 244 days  
Number of days of medical service for inpatients per year: 365 days

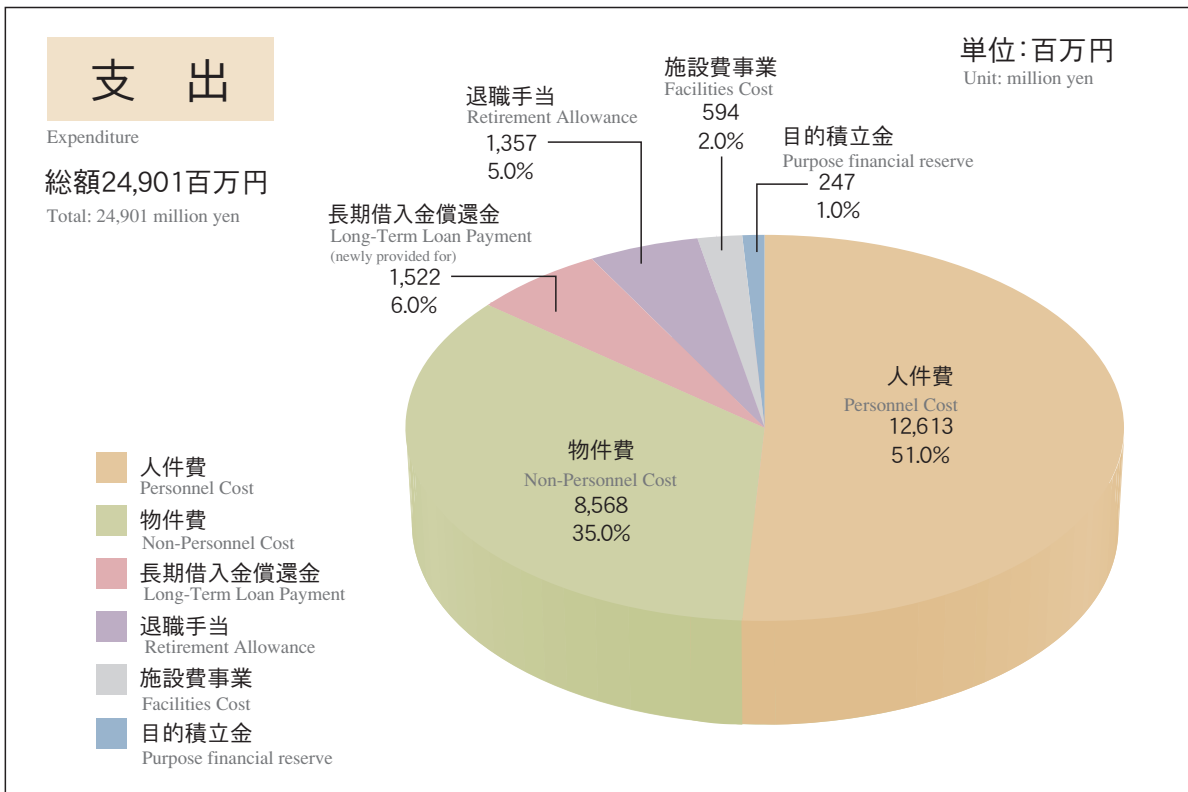
# 財務

Finances

(平成18年度)  
(2006 Academic Year)



(平成18年度)  
(2006 Academic Year)



# 土地・建物

Estate and Buildings

(平成18年5月1日現在)

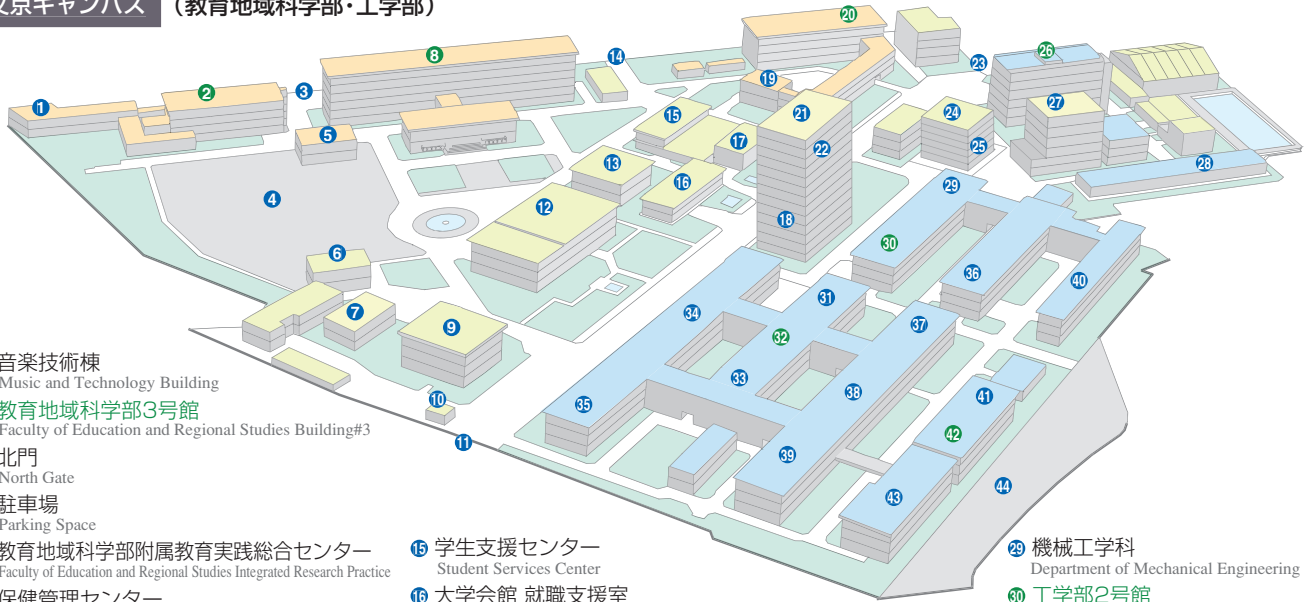
| 区 分   | 土地面積 (㎡)   | 建築面積 (㎡) | 建物延面積 (㎡) | 所 在 地                          |
|---|------------|----------|-----------|--------------------------------|
| 文京キャンパス   | 110,248    |          |           | 910-8507 福井市文京3丁目9番1号          |
| 事務局   |            | 501      | 1,461     |                                |
| 学生センター及び厚生会館  |            | 1,470    | 2,405     |                                |
| 教育地域科学部<br>1号館、2号館、3号館、音楽技術棟ほか<br>附属教育実践総合センター                                      |            | 5,801    | 19,841    |                                |
|   |            | 266      | 532       |                                |
| 工学部<br>1号館、2号館、情報・メディア工学科棟、実験棟ほか<br>附属超低温物性実験施設                                     |            | 12,872   | 34,848    |                                |
|   |            | 343      | 684       |                                |
| 附属図書館(総合図書館)  |            | 1,297    | 4,228     |                                |
| 総合研究棟Ⅰ  |            | 684      | 8,929     |                                |
| 学内共同教育研究施設<br>地域共同研究センター<br>遠赤外線開発研究センター(総合研究棟Ⅱ)<br>総合情報処理センター<br>ベンチャー・ビジネス・ラボラトリー |            | 397      | 1,133     |                                |
|   |            | 580      | 2,629     |                                |
|   |            | 448      | 846       |                                |
|   |            | 462      | 2,423     |                                |
| 保健管理センター  |            | 208      | 354       |                                |
| 体育施設<br>第一体育館、第二体育館、第三体育館、弓道場ほか   |            | 2,215    | 2,477     |                                |
| 課外活動共用棟   |            | 408      | 1,551     |                                |
| 大学会館  |            | 486      | 972       |                                |
| 創立五十周年記念館・アカデミーホール  | 523        | 625      |           |                                |
| 非常勤講師宿泊施設(牧島荘)  | 377        | 589      |           |                                |
| その他   | 1,063      | 1,638    |           |                                |
| 松岡キャンパス   | 270,230    |          |           | 910-1193 吉田郡永平寺町松岡下合月23号3番地    |
| 医学部   |            |          |           |                                |
| 管理棟   |            | 1,239    | 3,093     |                                |
| 講義棟   |            | 2,321    | 4,155     |                                |
| 基礎実習棟   |            | 1,549    | 2,694     |                                |
| 基礎臨床研究棟   |            | 2,561    | 13,451    |                                |
| 病理解剖棟   |            | 507      | 507       |                                |
| 院生研究棟   |            | 756      | 3,743     |                                |
| 看護学科校舎  |            | 1,437    | 6,606     |                                |
| 動物実験施設  |            | 720      | 3,023     |                                |
| RI実験施設  |            | 418      | 1,324     |                                |
| 医用サイクロン棟  |            | 130      | 130       |                                |
| 附属病院<br>外来・中央診療関係<br>西病棟<br>東病棟<br>RI治療棟<br>MRI-CT装置棟<br>高エネルギー治療棟<br>救急部           |            | 16,723   | 44,110    |                                |
| 附属図書館(医学図書館)  |            | 814      | 1,728     |                                |
| 学内共同教育研究施設<br>高エネルギー医学研究センター  |            | 569      | 949       |                                |
| 体育施設<br>体育館、武道場、弓道場   |            | 1,627    | 1,627     |                                |
| 福利施設(厚生・課外活動)   |            | 652      | 1,282     |                                |
| 福利棟   |            | 480      | 480       |                                |
| 非常勤講師宿泊施設   |            | 322      | 426       |                                |
| その他<br>中央機械室<br>焼却施設<br>濃厚廃液処理施設<br>多目的倉庫<br>特高受電室<br>塵芥庫等その他建物                     |            | 1,638    | 2,006     |                                |
|   | 168        | 168      |           |                                |
|   | 300        | 300      |           |                                |
|   | 103        | 103      |           |                                |
|   | 245        | 245      |           |                                |
|   | 499        | 604      |           |                                |
| 屋外球技コート   | 6,329      | 60       | 121       | 910-0017 福井市文京3丁目10番1号         |
| 運動場   | 26,233     | 249      | 249       | 910-0017 福井市文京3丁目29番1号         |
| 野球場・総合自然教育センター  | 33,164     | 452      | 542       | 910-0055 福井市上伏町5字石畑9番          |
| 学有林 (借地:無償使用)   | (119,008)  |          |           | 912-0216 大野市上大納                |
| 六呂師山荘 (借地:有償使用)   | (1,482)    | 105      | 288       | 912-0131 大野市南六呂師 第169号東上谷野134  |
| 附属小学校・中学校・幼稚園   | 40,071     | 6,943    | 11,623    | 910-0015 福井市二の宮4丁目45番1号        |
| 附属養護学校  | 14,781     | 2,816    | 3,734     | 910-0065 福井市八ツ島町第1号3番地         |
| 寄宿舎   |            |          |           |                                |
| 国際交流学生宿舎  | 5,893      | 1,479    | 4,600     | 910-0017 福井市文京5丁目13番10号        |
| 留学生会館   |            | 323      | 1,035     |                                |
| 国際交流会館  | 松岡キャンパスに含む | 491      | 698       | 910-1142 吉田郡永平寺町松岡兼定島34号14-1番地 |
| 職員宿舎  |            |          |           |                                |
| 看護師宿舎   | 松岡キャンパスに含む | 1,069    | 4,093     | 910-1101 吉田郡永平寺町松岡樋爪23号34-1番地  |
| 松本宿舎  | 1,343      | 310      | 433       | 910-0003 福井市松本1丁目1412番         |
| 乾徳宿舎  | 812        | 232      | 919       | 910-0021 福井市乾徳4丁目5番30号         |
| 丸岡宿舎  | 22,518     | 3,791    | 15,505    | 910-0337 坂井市丸岡町新鳴鹿2丁目100番      |
| 大願寺宿舎   | 5,662      | 784      | 3,542     | 910-0001 福井市大願寺1丁目1番30号        |
| 合 計   | 537,284    | 85,283   | 228,301   |                                |

( )内は借地で外数

# 福井大学建物配置図

Campus Layout

## 文京キャンパス (教育地域科学部・工学部)

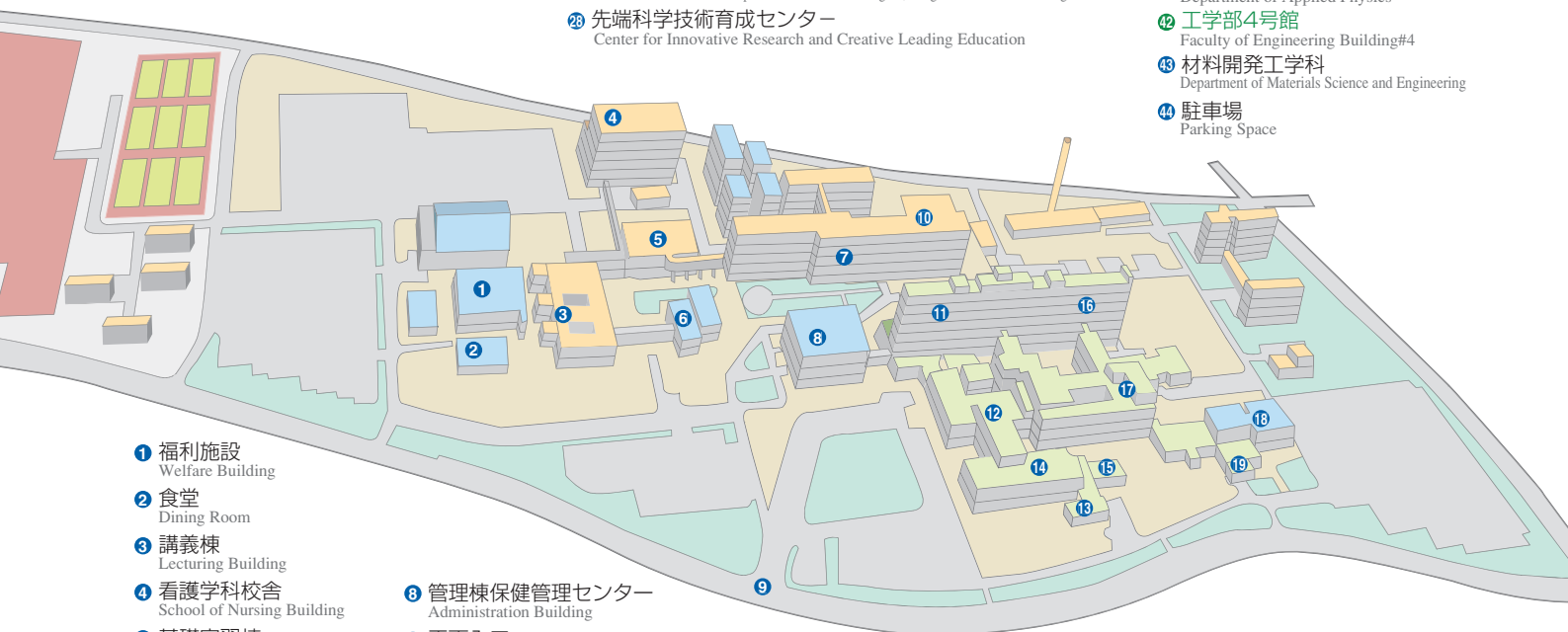


- 1 音楽技術棟  
Music and Technology Building
- 2 教育地域科学部3号館  
Faculty of Education and Regional Studies Building#3
- 3 北門  
North Gate
- 4 駐車場  
Parking Space
- 5 教育地域科学部附属教育実践総合センター  
Faculty of Education and Regional Studies Integrated Research Practice
- 6 保健管理センター  
Health Administration Center
- 7 創立50周年記念館 アカデミーホール  
Memorial Academy Hall
- 8 教育地域科学部1号館  
Faculty of Education and Regional Studies Building#1
- 9 事務局  
Central Administration Building
- 10 守衛所  
Security Guard Station
- 11 正門  
Main Gate
- 12 附属図書館  
University Library
- 13 総合情報処理センター  
Center for Computing and Network Services
- 14 通用門  
Private Gate

- 15 学生支援センター  
Student Services Center
- 16 学生会館 就職支援室  
University Hall
- 17 厚生会館  
Welfare Hall
- 18 知能システム工学部  
Department of Human and Artificial Intelligent Systems
- 19 アドミッションセンター 留学生センター  
Admission Center International Student Center
- 20 教育地域科学部2号館  
Faculty of Education and Regional Studies Building#2
- 21 総合研究棟 I  
Integrated Research Building I
- 22 総合実験研究支援センター 理工学研究分野 機器分析部門  
Centers for Advanced Research Support (in the fields of Science and Engineering Research and Instrumental Analysis)
- 23 東門  
East Gate
- 24 地域共同研究センター  
Center for Cooperative Research in Science and Technology
- 25 ベンチャー・ビジネス・ラボラトリー  
Venture Business Laboratory
- 26 工学部3号館 情報・メディア工学部  
Department of Information Science, Faculty of Engineering Building#3
- 27 総合研究棟 II (遠赤外線領域開発研究センター)  
Research Center for Development of Far-Infrared Region, Integrated Research Building II
- 28 先端科学技術育成センター  
Center for Innovative Research and Creative Leading Education

- 29 機械工学科  
Department of Mechanical Engineering
- 30 工学部2号館  
Faculty of Engineering Building#2
- 31 電気・電子工学科  
Department of Electrical and Electronics Engineering
- 32 工学部1号館  
Faculty of Engineering Building#1
- 33 材料開発工学科  
Department of Materials Science and Engineering
- 34 生物応用化学科  
Department of Applied Chemistry and Biotechnology
- 35 材料開発工学科  
Department of Materials Science and Engineering
- 36 実験棟  
Laboratory Building
- 37 電気・電子工学科  
Department of Electrical and Electronics Engineering
- 38 建築建設工学科  
Department of Architecture and Civil Engineering
- 39 建築建設工学科  
Department of Architecture and Civil Engineering
- 40 物理工学科  
Department of Applied Physics
- 41 物理工学科  
Department of Applied Physics
- 42 工学部4号館  
Faculty of Engineering Building#4
- 43 材料開発工学科  
Department of Materials Science and Engineering
- 44 駐車場  
Parking Space

## 松岡キャンパス (医学部)



- 1 福祉施設  
Welfare Building
- 2 食堂  
Dining Room
- 3 講義棟  
Lecturing Building
- 4 看護学科校舎  
School of Nursing Building
- 5 基礎実習棟  
Basic Practical Training Building
- 6 附属図書館  
University Library
- 7 基礎臨床研究棟  
Basic Clinical Research Building

- 8 管理棟保健管理センター  
Administration Building
- 9 正面入口  
Main Gate
- 10 病理解剖棟  
Pathological Autopsy Building
- 11 西病棟  
West Ward

- 12 外来・中央診療関係  
Outpatient/Central Clinical Building
- 13 救急部  
Emergency Medicine
- 14 高エネルギー治療棟  
High Energy Treatment Ward
- 15 リハビリ棟  
Rehabilitation Ward
- 16 東病棟  
East Ward
- 17 RI治療棟  
RI Treatment Ward

- 18 高エネルギー医学研究センター  
Biomedical Imaging Research Center
- 19 医用サイクロトロン棟  
Medicine of Cyclotron Ward

# 福井大学位置図

Location Map



## 文京キャンパス

- |                                   |   |                       |           |
|-----------------------------------|---|-----------------------|-----------|
| <input type="checkbox"/> バス       | ス | JR福井駅前(⑧・⑨のりば)一福井大学下車 | .....約10分 |
| <input type="checkbox"/> 私鉄えちぜん鉄道 |   | 福井駅一福大前西福井駅下車         | .....約10分 |
| <input type="checkbox"/> 北陸自動車道   |   | 福井I.C.又は福井北I.C.から     | .....約30分 |

## 松岡キャンパス

- |                                 |   |                      |           |
|---------------------------------|---|----------------------|-----------|
| <input type="checkbox"/> バス     | ス | JR福井駅前(⑪のりば)一福大医学部下車 | .....約35分 |
| <input type="checkbox"/> 北陸自動車道 |   | 福井北I.C.から            | .....約10分 |

## Access to Bunkyo Campus

- Bus Approx. 10 minutes from bus terminal ⑧・⑨ (located in front of JR Fukui Station). Get off at bus stop Fukui-daigaku-mae.
- Echizen Railway Approx. 10 minutes on the Awaru-Mikuni Line from Fukui Station. Get off at station Fukudai-mae-nishi-fukui.
- Hokuriku Expressway Approx. 30 minutes from Fukui I.C. or Fukui North I.C.

## Access to Matsuoka Campus

- Bus Approx. 35 minutes from bus terminal ⑪ (located in front of JR Fukui Station). Get off at bus stop Fukui Medical University.
- Hokuriku Expressway Approx. 10 minutes from Fukui North I.C.





文京キャンパス (教育地域科学部・工学部)  
〒910-8507 福井県福井市文京3丁目9番1号  
TEL (0776) 23-0500

**Bunkyo Campus** (Faculty of Education and Regional Studies/Faculty of Engineering)  
9-1, Bunkyo 3-chome, Fukui City, Fukui Prefecture 910-8507  
TEL: 81-776-23-0500



編集

国立大学法人福井大学総務部総務企画課

Edited by:

General Affairs and Planning Division,  
National University Corporation University of Fukui

〒910-8507 福井県福井市文京3丁目9番1号  
9-1, Bunkyo 3-chome, Fukui City,  
Fukui Prefecture, Japan 910-8507

TEL (0776) 27-8078 FAX (0776) 27-8518

E-mail: sssiryos@sec.icpc.fukui-u.ac.jp

URL <http://www.fukui-u.ac.jp>

松岡キャンパス (医学部)

〒910-1193 福井県吉田郡永平寺町松岡下合月23号3番地  
TEL (0776) 61-3111

**Matsuoka Campus** (Faculty of Medical Sciences)

23-3, Matsuokashimoaizuki, Eihei-cho, Yoshida-gun, Fukui Prefecture 910-1193  
TEL: 81-776-61-3111

